



แผนบริหารความเสี่ยง

องค์การบริหารส่วนตำบลทุ่งกระเต็น

ปีงบประมาณ พ.ศ. ๒๕๖๓

จัดทำโดย

คณะกรรมการบริหารความเสี่ยง

องค์การบริหารส่วนตำบลทุ่งกระเต็น

อำเภอหนองกี่ จังหวัดบุรีรัมย์

คำนำ

การบริหารความเสี่ยงเป็นหน้าที่ของทุกคนในองค์กรตั้งแต่ผู้บริหารจนถึงเจ้าหน้าที่ทุกระดับเพราะการบริหารความเสี่ยงที่มีประสิทธิภาพ ต้องเริ่มตั้งแต่การกำหนดกลยุทธ์ด้วยการมองภาพรวมทั้งหมดขององค์กร โดยคำนึงถึงเหตุการณ์หรือปัจจัยเสี่ยงที่สามารถส่งผลกระทบต่อมูลค่ารวมขององค์กร แล้วกำหนดแผนการจัดการความเสี่ยง เพื่อให้ความเสี่ยงองค์กรอยู่ในระดับที่สามารถยอมรับและจัดการได้ เพื่อการสร้างหลักประกันที่องค์กรจะสามารถบรรลุเป้าหมายที่ตั้งไว้

คณะกรรมการบริหารความเสี่ยงองค์การบริหารส่วนตำบลทุ่งกระเต็น ได้จัดทำแผนการบริหารความเสี่ยงประจำปีงบประมาณ พ.ศ.๒๕๖๓ ขึ้น เพื่อให้ผู้บริหารและผู้ปฏิบัติการทุกฝ่ายมีความเข้าใจถึงการกระบวนการบริหารความเสี่ยง สามารถดำเนินการบริหารความเสี่ยงตามกระบวนการบริหารความเสี่ยงที่ได้กำหนดไว้ในแผน ซึ่งเป็นการลดมูลเหตุและโอกาสที่จะเกิดความเสียหาย ให้ระดับความเสี่ยงและขนาดของความเสียหายที่จะเกิดขึ้นอยู่ในระดับที่สามารถยอมรับได้ ประเมินได้ ควบคุมได้ และตรวจสอบได้อย่างมีระบบ

แผนบริหารความเสี่ยงนี้ จะบรรลุวัตถุประสงค์ตามความคาดหวังได้ก็ต่อเมื่อได้มีการนำไปสู่การปฏิบัติ อย่างเป็นรูปธรรมของผู้บริหารและเจ้าหน้าที่ผู้ปฏิบัติงานทุกฝ่าย ทุกกลุ่มงาน ที่จะให้ความร่วมมือในการนำไปดำเนินการต่อ และหวังเป็นอย่างยิ่งว่าแผนบริหารความเสี่ยงฉบับนี้ จะเป็นประโยชน์แก่การปฏิบัติงานของบุคลากรที่เกี่ยวข้องทุกระดับ รวมทั้งเป็นประโยชน์ต่อการพัฒนางานขององค์การบริหารส่วนตำบลทุ่งกระเต็นต่อไป

คณะกรรมการบริหารความเสี่ยง
องค์การบริหารส่วนตำบลทุ่งกระเต็น

สารบัญ

| | |
|---|-----------|
| บทที่ ๑ บทนำ | ๑ |
| ๑. หลักการและเหตุผล..... | ๑ |
| ๒. วัตถุประสงค์ของแผนบริหารความเสี่ยง..... | ๑ |
| ๓. เป้าหมาย..... | ๑ |
| ๔. ประโยชน์ของการบริหารความเสี่ยง..... | ๒ |
| ๕. นิยามความเสี่ยง..... | ๒ |
| บทที่ ๒ ข้อมูลพื้นฐานขององค์การบริหารส่วนตำบลทุ่งกระเต็น | ๔ |
| ๑. สภาพทั่วไปและข้อมูลพื้นฐาน..... | ๔ |
| ๒. วิสัยทัศน์..... | ๔ |
| ๓. พันธกิจ อบต.ทุ่งกระเต็น..... | ๔ |
| ๔. ยุทธศาสตร์การพัฒนางานองค์การบริหารส่วนตำบลทุ่งกระเต็น..... | ๔ |
| ๕. โครงสร้างหน่วยงาน..... | ๙ |
| บทที่ ๓ แนวทางการบริหารความเสี่ยง | ๑๐ |
| ๑. แนวทางดำเนินงานและกลไกการบริหารความเสี่ยง..... | ๑๐ |
| ๒. โครงสร้างการบริหารความเสี่ยง..... | ๑๑ |
| ๓. คณะกรรมการบริหารความเสี่ยง..... | ๑๒ |
| บทที่ ๔ กระบวนการบริหารความเสี่ยง | ๑๔ |
| ๑. การระบุความเสี่ยง..... | ๑๕ |
| ๒. การประเมินความเสี่ยง..... | ๑๗ |
| ๓. การจัดการความเสี่ยง..... | ๒๒ |
| ๔. การรายงานติดตามผล..... | ๒๔ |
| ๕. การประเมินผลการบริหารความเสี่ยง..... | ๒๔ |
| ๖. การทบทวนการบริหารความเสี่ยง..... | ๒๔ |
| บทที่ ๕ แผนบริหารความเสี่ยง | ๒๕ |

บทที่ ๑ บทนำ

๑. หลักการและเหตุผล

การบริหารความเสี่ยงเป็นเครื่องมือทางกลยุทธ์ที่สำคัญตามหลักการกำกับดูแลกิจการที่ดี ที่จะช่วยให้การบริหารงานและการตัดสินใจด้านต่างๆ เช่น การวางแผน การกำหนดกลยุทธ์ การติดตามควบคุมและวัดผล การปฏิบัติงาน ตลอดจนการใช้ทรัพยากรต่างๆ อย่างเหมาะสม มีประสิทธิภาพมากขึ้น และลดการสูญเสียและโอกาสที่ทำให้เกิดความเสียหายแก่องค์กร

ภายใต้สภาวะการดำเนินงานของทุกๆ องค์กรล้วนแต่มีความเสี่ยง ซึ่งเป็นความไม่แน่นอนที่อาจจะส่งผลกระทบต่อการทำงานหรือเป้าหมายขององค์กร จึงจำเป็นต้องมีการจัดการความเสี่ยงเหล่านั้นอย่างเป็นระบบ โดยการระบุความเสี่ยงว่ามีปัจจัยเสี่ยงใดบ้างที่กระทบต่อการดำเนินงานหรือเป้าหมายขององค์กร วิเคราะห์ความเสี่ยงจากโอกาสและผลกระทบที่เกิดขึ้น จัดลำดับความสำคัญของความเสี่ยงกำหนดแนวทางในการจัดการความเสี่ยง และต้องคำนึงถึงความคุ้มค่าในการจัดการความเสี่ยงอย่างเหมาะสม

นอกจากนี้กระทรวงการคลังได้กำหนดหลักเกณฑ์กระทรวงการคลังว่าด้วยมาตรฐานและหลักเกณฑ์ปฏิบัติการบริหารจัดการความเสี่ยงสำหรับหน่วยงานของรัฐ พ.ศ.๒๕๖๒ ขึ้นเพื่อให้หน่วยงานของรัฐถือปฏิบัติด้วย

ดังนั้น คณะกรรมการบริหารความเสี่ยงองค์การบริหารส่วนตำบลทุ่งกระเต็น จึงได้จัดทำแผนบริหารความเสี่ยงขององค์การบริหารส่วนตำบลทุ่งกระเต็น ประจำปีงบประมาณ พ.ศ.๒๕๖๓ ขึ้น สำหรับใช้เป็นแนวทางในการบริหารปัจจัยและควบคุมกิจกรรม รวมทั้งกระบวนการดำเนินการต่างๆ เพื่อลดมูลเหตุของแต่ละโอกาสที่จะทำให้เกิดที่จะทำให้เกิดความเสียหาย ให้ระดับของความเสี่ยงและผลกระทบที่จะเกิดขึ้นในอนาคตอยู่ในระดับที่สามารถยอมรับได้ ประเมิน ควบคุม และตรวจสอบได้อย่างมีระบบ

๒. วัตถุประสงค์ของแผนบริหารความเสี่ยง

- ๑) เพื่อให้ผู้บริหารและผู้ปฏิบัติงาน เข้าใจหลักการ และกระบวนการบริหารความเสี่ยงขององค์การบริหารส่วนตำบลทุ่งกระเต็น
- ๒) เพื่อให้ผู้ปฏิบัติงานได้รับทราบขั้นตอน และกระบวนการในการวางแผนบริหารความเสี่ยง
- ๓) เพื่อให้มีการปฏิบัติตามกระบวนการบริหารความเสี่ยงอย่างเป็นระบบและต่อเนื่อง
- ๔) เพื่อใช้เป็นเครื่องมือในการบริหารความเสี่ยงขององค์การบริหารส่วนตำบลทุ่งกระเต็น
- ๕) เพื่อเป็นเครื่องมือในการสื่อสารและสร้างความเข้าใจ ตลอดจนเชื่อมโยงการบริหารความเสี่ยงกับกลยุทธ์ขององค์การบริหารส่วนตำบลทุ่งกระเต็น
- ๖) เพื่อลดโอกาสและผลกระทบของความเสี่ยงที่จะเกิดขึ้นกับองค์กร

๓. เป้าหมาย

- ๑) ผู้บริหารและผู้ปฏิบัติงาน มีความรู้ความเข้าใจเรื่องการบริหารความเสี่ยง เพื่อนำไปใช้ในการดำเนินงานตามยุทธศาสตร์ และแผนปฏิบัติงานประจำปีให้บรรลุตามวัตถุประสงค์และเป้าหมายที่กำหนด
- ๒) ผู้บริหารและผู้ปฏิบัติงาน สามารถระบุความเสี่ยง วิเคราะห์ความเสี่ยง ประเมินความเสี่ยงและจัดการความเสี่ยงให้อยู่ในระดับที่ยอมรับได้
- ๓) สามารถนำแผนบริหารความเสี่ยงไปใช้ในการบริหารงานที่รับผิดชอบ
- ๔) เพื่อพัฒนาความสามารถของบุคลากรและกระบวนการดำเนินงานภายในองค์กรอย่างต่อเนื่อง
- ๕) ความรับผิดชอบต่อความเสี่ยงและการบริการความเสี่ยงถูกกำหนดขึ้นอย่างเหมาะสมทั่วทั้งองค์กร
- ๖) การบริหารความเสี่ยงได้รับการปลูกฝังให้เป็นวัฒนธรรมขององค์กร

๔. ประโยชน์ของการบริหารความเสี่ยง

การดำเนินการบริหารความเสี่ยงจะช่วยให้ผู้บริหารมีข้อมูลที่ใช้ในการตัดสินใจได้ดียิ่งขึ้นและทำให้องค์กรสามารถจัดการกับปัญหาอุปสรรคและอยู่รอดได้ในสถานการณ์ที่ไม่คาดคิดหรือสถานการณ์ที่อาจทำให้องค์กรเกิดความเสียหาย

ประโยชน์ที่คาดหวังว่าจะได้รับจากการดำเนินการบริหารความเสี่ยง มีดังนี้

๑) เป็นส่วนหนึ่งของหลักการบริหารกิจการบ้านเมืองที่ดี การบริหารความเสี่ยงจะช่วยคณะกรรมการบริหารความเสี่ยงและผู้บริหารทุกระดับตระหนักถึงความเสี่ยงหลักที่สำคัญ และสามารถทำหน้าที่ในการกำกับดูแลองค์กรได้อย่างมีประสิทธิภาพและประสิทธิผลมากยิ่งขึ้น

๒) สร้างฐานข้อมูลที่มีประโยชน์ต่อการบริหารและการปฏิบัติงานในองค์กร การบริหารความเสี่ยงจะเป็นแหล่งข้อมูลสำหรับผู้บริหารในการตัดสินใจด้านต่างๆ ซึ่งรวมถึงการบริหารความเสี่ยง ซึ่งตั้งอยู่บนสมมติฐานในการตอบสนองต่อเป้าหมายและภารกิจหลักขององค์กรรวมถึงระดับความเสี่ยงที่ยอมรับได้

๓) ช่วยสะท้อนให้เห็นภาพรวมของความเสี่ยงต่างๆ ที่สำคัญได้ทั้งหมด การบริหารความเสี่ยงจะทำให้บุคลากรภายในองค์กรมีความเข้าใจถึงเป้าหมายและภารกิจหลักขององค์กร และตระหนักถึงความเสี่ยงสำคัญที่ส่งผลกระทบต่อเชิงลบต่อองค์กรได้อย่างครบถ้วน ซึ่งครอบคลุมความเสี่ยงธรรมาภิบาล

๔) เป็นเครื่องมือที่สำคัญในการบริหารงาน การบริหารความเสี่ยงเป็นเครื่องมือที่ช่วยให้ผู้บริหารสามารถมั่นใจได้ว่าความเสี่ยงได้รับการจัดการอย่างเหมาะสมทันเวลา รวมทั้งเป็นเครื่องมือที่สำคัญของผู้บริหารในการบริหารงานและการตัดสินใจในด้านต่างๆ เช่น การวางแผนการกำหนดกลยุทธ์การติดตามควบคุมและวัดผลการปฏิบัติงาน ซึ่งส่งผลให้การดำเนินงานของสถาบันเป็นไปตามเป้าหมายที่กำหนด และสามารถปกป้องผลประโยชน์รวมทั้งเพิ่มมูลค่าแก่องค์กร

๕) ช่วยให้การพัฒนาองค์กรเป็นไปในทิศทางเดียวกัน การบริหารความเสี่ยงทำให้รูปแบบการตัดสินใจในระดับการปฏิบัติงานขององค์กรมีการพัฒนาไปในทิศทางเดียวกัน เช่น การตัดสินใจโดยที่ผู้บริหารมีความเข้าใจในกลยุทธ์ วัตถุประสงค์ขององค์กร และระดับความเสี่ยงอย่างชัดเจน

๖) ช่วยให้การพัฒนาการบริหารและจัดสรรทรัพยากรเป็นไปอย่างมีประสิทธิภาพและประสิทธิผล การจัดสรรทรัพยากรเป็นไปอย่างเหมาะสม โดยพิจารณาถึงระดับความเสี่ยงในแต่ละกิจกรรมและการเลือกใช้มาตรการในการบริหารความเสี่ยง เช่น การใช้ทรัพยากรสำหรับกิจกรรมที่มีความเสี่ยงต่ำและกิจกรรมที่มีความเสี่ยงสูงย่อมแตกต่างกัน หรือการเลือกใช้มาตรการแต่ละประเภทย่อมใช้ทรัพยากรแตกต่างกัน เป็นต้น

๕. นิยามความเสี่ยง

๕.๑ ความเสี่ยง (Risk)

ความเสี่ยง หมายถึง เหตุการณ์หรือการกระทำใดๆ ที่อาจเกิดขึ้นภายในสถานการณ์ที่ไม่แน่นอน และจะส่งผลกระทบต่อความเสี่ยงหรือสร้างความเสียหาย (ทั้งที่เป็นตัวเงินและไม่เป็นตัวเงิน) หรือก่อให้เกิดความล้มเหลว หรือลดโอกาสที่จะบรรลุวัตถุประสงค์และเป้าหมายขององค์กร ทั้งในด้านยุทธศาสตร์ การปฏิบัติงาน การเงิน และการบริหารซึ่งอาจเป็นผลกระทบทางบวกด้วยก็ได้ โดยวัดจากผลกระทบ (Impact) ที่ได้รับ และโอกาสที่จะเกิด (Likelihood) ของเหตุการณ์

ลักษณะของความเสี่ยง สามารถแบ่งออกได้เป็น ๓ ส่วน ดังนี้

๑) ปัจจัยเสี่ยง คือ สาเหตุที่จะทำให้เกิดความเสี่ยง

๒) เหตุการณ์เสี่ยง คือ เหตุการณ์ที่ส่งผลกระทบต่อการทำงาน หรือ นโยบาย

๓) ผลกระทบของความเสี่ยง คือ ความรุนแรงของความเสียหายที่น่าจะเกิดขึ้นจากเหตุการณ์เสี่ยง

๕.๒ การบริหารความเสี่ยง (Risk Management)

การบริหารความเสี่ยง หมายถึง กระบวนการที่ใช้ในการบริหารจัดการปัจจัย และควบคุมกิจกรรมรวมทั้ง กระบวนการดำเนินงานต่างๆ เพื่อให้โอกาสที่จะเกิดเหตุการณ์ความเสี่ยงลดลง หรือผลกระทบของความเสียหาย จากเหตุการณ์ความเสี่ยงลดลงอยู่ในระดับที่องค์กรยอมรับได้

๕.๓ ระบบบริหารความเสี่ยง (Risk Management System)

ระบบบริหารความเสี่ยง หมายถึง ระบบการบริหารปัจจัย และควบคุมกิจกรรม รวมทั้งกระบวนการดำเนินงานต่างๆ เพื่อลดมูลเหตุของแต่ละโอกาสที่องค์กรจะเกิดความเสียหาย ให้ระดับของความเสี่ยงและผลกระทบที่จะเกิดขึ้นในอนาคตอยู่ในระดับที่องค์กรยอมรับได้ ประเมินได้ ควบคุมได้ และตรวจสอบได้อย่างมีระบบ โดยคำนึงถึงการบรรลุเป้าหมายทั้งในด้านกลยุทธ์ การปฏิบัติตามกฎระเบียบการเงิน ละชื่อเสียงขององค์กรเป็น สำคัญ โดยได้รับการสนับสนุนและการมีส่วนร่วมในการบริหารความเสี่ยงจากหน่วยงานทุกระดับทั่วทั้งองค์กร

บทที่ ๒ ข้อมูลพื้นฐานขององค์การบริหารส่วนตำบลทุ่งกระเต็น

๑. สภาพทั่วไปและข้อมูลพื้นฐาน

ที่ทำการองค์การบริหารส่วนตำบลทุ่งกระเต็น ตั้งอยู่เลขที่ ๓๕ หมู่ ๖ บ้านหนองคูใหญ่ ตำบลทุ่งกระเต็น อำเภอนองกี่ จังหวัดบุรีรัมย์ ซึ่งเขตองค์การบริหารส่วนตำบลทุ่งกระเต็นมีพื้นที่รอบนอกเขตเทศบาลตำบลหนองกี่ ตำบลทุ่งกระเต็นเป็นตำบลหนึ่งใน ๑๐ ตำบลของอำเภอนองกี่ ห่างจากที่ว่าการอำเภอนองกี่ ประมาณ ๙.๕ กิโลเมตร มีพื้นที่ ๒๘.๒๐ ตารางกิโลเมตร เขตตำบลทุ่งกระเต็น ในท้องที่อำเภอนองกี่ จังหวัดบุรีรัมย์โดยมีเขตการปกครองรวม ๙ หมู่บ้าน ตามประกาศกระทรวงมหาดไทย เรื่อง การกำหนดเขตตำบลในท้องที่อำเภอนองกี่ จังหวัดบุรีรัมย์ ประกาศในราชกิจจานุเบกษา เล่ม ๑๑๕ ตอนพิเศษ ๙๘ ง วันที่ ๒๑ ตุลาคม ๒๕๔๑

๒. วิสัยทัศน์

“ชื่อสัตย์ โปร่งใส ใส่ใจท้องถิ่น”

องค์การบริหารส่วนตำบลทุ่งกระเต็น ได้กำหนดวิสัยทัศน์ (Vision) เพื่อแสดงสถานการณ์ในอนาคต ซึ่งเป็นจุดมุ่งหมายความคาดหวังที่ต้องการให้เกิดขึ้นในอนาคตข้างหน้า ซึ่งจะสามารถสะท้อนถึงสภาพการณ์ของท้องถิ่นในอนาคตอย่างรอบด้าน ภายใต้การเปลี่ยนแปลงของสภาพแวดล้อมด้านต่างๆ จึงได้กำหนดวิสัยทัศน์ความหวังที่จะให้เกิดขึ้นในอนาคต ดังนี้

แนวทางการพัฒนา กลยุทธ์ตามแผนยุทธศาสตร์การพัฒนา

๓. พันธกิจ อบต.ทุ่งกระเต็น

๑. มุ่งเกิดทุนและรักษาไว้ ซึ่งสถาบันพระมหากษัตริย์ให้มั่นคงเป็นศูนย์รวมจิตใจ ความรัก ความสามัคคี และการปกครองระบอบประชาธิปไตย

๒. ยึดมั่นตามแนวทางปรัชญาเศรษฐกิจพอเพียงอย่างยั่งยืน

๓. ก่อสร้าง ปรับปรุง บำรุงรักษา โครงสร้างพื้นฐานให้มีความสะดวกและปลอดภัยในชีวิตและทรัพย์สิน

๔. ดำเนินมาตรการสร้างเสริมสุขภาพในท้องถิ่นและชุมชน ดูแลผู้ด้อยโอกาสทุกกลุ่ม ลดปัจจัยที่มีผลต่อสุขภาพ โดยมุ่งเน้นการป้องกัน

๕. ทำนุบำรุงศาสนา รักษาศิลปวัฒนธรรม ภูมิปัญญาชาวบ้าน พื้นฟูและพัฒนาสถาบันครอบครัวร่วมกับสถาบันศาสนา

๖. ปรับปรุง และบริหารการจัดการการศึกษาทุกระดับ เริ่มตั้งแต่เด็กก่อนวัยเรียน เพื่อพัฒนาและเข้าสู่การศึกษาขั้นพื้นฐาน

๗. ปรับปรุงภูมิทัศน์ รักษาสิ่งแวดล้อม แก้ปัญหามลพิษ โดยการปลูกป่าและดูแลรักษาอย่างต่อเนื่อง

๘. จัดสวัสดิการสังคมให้กับผู้สูงอายุ ผู้พิการ ผู้ป่วยเอดส์ และผู้ด้อยโอกาส ให้ได้รับเบี้ยยังชีพ

๙. เข้าถึงชุมชน เพื่อรับฟังปัญหาและความต้องการของประชาชนในชุมชนอย่างทั่วถึง

๔. ยุทธศาสตร์การพัฒนากองการบริหารส่วนตำบลทุ่งกระเต็น

ยุทธศาสตร์ที่ ๑ ยุทธศาสตร์การพัฒนาด้านโครงสร้างพื้นฐาน มีแนวทางการพัฒนาดังนี้

- พัฒนาระบบสาธารณูปโภค สาธารณูปการ ไฟฟ้า ประปาและผังเมือง
- พัฒนาการใช้ที่ดินและแหล่งน้ำ

ยุทธศาสตร์ที่ ๒ ยุทธศาสตร์การพัฒนาด้านคุณภาพชีวิต มีแนวทางการพัฒนาดังนี้

- ให้ความช่วยเหลือสงเคราะห์ผู้ที่ควรได้รับการช่วยเหลือ
- ส่งเสริมให้ประชาชนมีสุขภาพอนามัยที่ดี

- ป้องกันและแก้ไขปัญหาสังคม
- ส่งเสริมการประกอบอาชีพและรายได้แก่ประชาชน

ยุทธศาสตร์ที่ ๓ ยุทธศาสตร์การพัฒนาด้านการศึกษา กีฬา ศาสนา ศิลปวัฒนธรรมประเพณี และ ภูมิปัญญาท้องถิ่น มีแนวทางการพัฒนาดังนี้

- ส่งเสริมและพัฒนาการศึกษาในระบบ (ก่อนปฐมวัย) และนอกระบบ
- ส่งเสริมการกีฬาและนันทนาการ
- ส่งเสริมศาสนา ศิลปวัฒนธรรมประเพณี และภูมิปัญญาท้องถิ่น

ยุทธศาสตร์ที่ ๔ ยุทธศาสตร์การพัฒนาด้านพัฒนาศักยภาพของคน ความเข้มแข็งของชุมชน และนำ บริการสู่ประชาชน มีแนวทางการพัฒนาดังนี้

- ส่งเสริมศักยภาพของคน
- ส่งเสริมการสร้างความเข้มแข็งของชุมชน
- ส่งเสริมการมีส่วนร่วมของชุมชนและประชาชน
- นำบริการไปสู่ประชาชน
- รักษาความปลอดภัยในชีวิตและทรัพย์สิน ตลอดจนความสงบเรียบร้อยของบ้านเมือง

ยุทธศาสตร์ที่ ๕ ยุทธศาสตร์การพัฒนาด้านการจัดการทรัพยากรธรรมชาติและสิ่งแวดล้อม มีแนวทางการพัฒนาดังนี้

- สร้างจิตสำนึกและตระหนักถึงการจัดการทรัพยากรธรรมชาติและสิ่งแวดล้อม
- ปรับปรุงประสิทธิภาพในการจัดเก็บและกำจัดขยะมูลฝอย
- ก่อสร้าง/ปรับปรุง/พัฒนา ระบบบำบัดน้ำเสีย
- ส่งเสริมการดูแลอนุรักษ์ทรัพยากรธรรมชาติและสิ่งแวดล้อม
- ปรับปรุง/พัฒนา ดูแลรักษาที่สาธารณะประโยชน์ อนุรักษ์แหล่งน้ำและพันธุ์สัตว์น้ำ

ยุทธศาสตร์ที่ ๖ ยุทธศาสตร์การพัฒนาด้านส่งเสริมการท่องเที่ยว มีแนวทางการพัฒนาดังนี้

- ส่งเสริม พัฒนาและสนับสนุนการท่องเที่ยว
- พัฒนาพื้นที่สาธารณะเป็นสถานที่พักผ่อนหย่อนใจ
- ส่งเสริมการท่องเที่ยวเชิงอนุรักษ์

ยุทธศาสตร์ที่ ๗ ยุทธศาสตร์การพัฒนาด้านส่งเสริมการเกษตร มีแนวทางการพัฒนาดังนี้

- ส่งเสริมเกษตรอินทรีย์ปลอดสารพิษ
- ส่งเสริมอาชีพทางการเกษตร
- ส่งเสริมการเกษตรตามปรัชญาเศรษฐกิจพอเพียง

ยุทธศาสตร์ที่ ๘ ยุทธศาสตร์การพัฒนาด้านการเมืองและการบริหาร มีแนวทางการพัฒนาดังนี้

- ยึดมั่นหลักธรรมาภิบาล
- ปฏิบัติงานตามหลักการบริหารจัดการบ้านเมืองที่ดี
- ปรับปรุง/พัฒนา อาคารสถานที่และวัสดุอุปกรณ์ในการปฏิบัติงาน
- ปรับปรุง/พัฒนา ระบบการบริหารงานและการบริการประชาชน
- ปรับปรุง/พัฒนาระบบภาษี และการจัดเก็บรายได้
- ส่งเสริมความรู้ความเข้าใจเกี่ยวกับกิจการของอบต.

เป้าประสงค์โดยรวม

๑. เพื่อสร้างความรักชาติ ศาสนา พระมหากษัตริย์ และความรักความสามัคคีต่อชุมชน และประเทศชาติ
๒. การดำเนินงานตามเศรษฐกิจพอเพียง

๓. โครงสร้างพื้นฐาน สาธารณูปโภค และสาธารณูปการได้มาตรฐาน
๔. พัฒนาคุณภาพชีวิต เด็ก สตรี คนชรา ผู้ด้อยโอกาส เพื่อให้มีคุณภาพชีวิตที่ดีขึ้น
๕. การส่งเสริม และบำรุงรักษาศิลปวัฒนธรรม ภูมิปัญญาชาวบ้านที่ดงามให้คงไว้
๖. การจัดการศึกษาแบบมีส่วนร่วมและการศึกษาแบบตลอดชีวิต
๗. เพื่อรักษาธรรมชาติและสิ่งแวดล้อมเชิงอนุรักษ์และพัฒนาระบบนิเวศน์
๘. ส่งเสริมคุณภาพชีวิต และการสงเคราะห์ต่างๆ เพื่อให้มีสวัสดิการและคุณภาพชีวิตที่ดีขึ้น
๙. การให้ประชาชนได้มีส่วนร่วมในการแสดงความคิดเห็นและการเข้าร่วมประชาคมในการพัฒนาท้องถิ่น

ตัวชี้วัด

- ๑) ประชาชนในเขตองค์การบริหารส่วนตำบลมีแหล่งน้ำในการอุปโภคเพิ่มมากขึ้นร้อยละ ๕
- ๒) ในเขตองค์การบริหารส่วนตำบลมีโครงสร้างพื้นฐานให้ประชาชนได้ใช้บริการร้อยละ ๘๐
- ๓) ประชาชนมีความรู้มากขึ้นร้อยละ ๙๐ และศิลปวัฒนธรรมอันดียังคงอยู่
- ๔) ประชาชนในเขตองค์การบริหารส่วนตำบลร้อยละ ๘๐ มีความรู้และมีส่วนร่วมในการพัฒนาการท่องเที่ยว ศาสนา วัฒนธรรมประเพณีและกีฬา
- ๕) ประชาชนมีคุณภาพชีวิตที่ดีขึ้นร้อยละ ๑๐
- ๖) ชุมชนมีรายได้เพิ่มขึ้นในอัตราร้อยละ ๕ และพึ่งตนเองได้มากขึ้น
- ๗) ชุมชนในเขตองค์การบริหารส่วนตำบลร้อยละ ๖๐ นำอยู่อย่างสงบสุข
- ๘) การบริการจัดการขององค์การบริหารส่วนตำบลมีผลการปฏิบัติงานที่มีประสิทธิภาพสูงร้อยละ ๖๐
- ๙) การบริการจัดการขององค์การบริหารส่วนตำบลมีผลการปฏิบัติงานที่มีประสิทธิภาพสูงร้อยละ ๖๐

คำเป้าหมาย

- ๑) ด้านการได้รับบริการด้านโครงสร้างพื้นฐานให้มีความสะดวกและรวดเร็ว
- ๒) ประชาชนมีความรู้และบำรุงรักษาศิลปวัฒนธรรมอันดีงาม
- ๓) ประชาชนมีศักยภาพมีรายได้เพียงพอสามารถพึ่งตนเองได้
- ๔) มลภาวะและสิ่งแวดล้อมไม่เป็นพิษทำให้ชุมชนนำอยู่อย่างสงบสุข
- ๕) การบริหารจัดการภาครัฐที่ดีและมีส่วนร่วมจากทุกภาคส่วน

กลยุทธ์

- ๑) พัฒนาชุดลอกคูคลองและจัดสร้างแหล่งน้ำ สงวนและเก็บกักน้ำเพื่อการเกษตร เพื่อการอุปโภคและบริโภค รวมทั้งวางโครงการเพื่อแก้ไขปัญหา น้ำท่วมและน้ำแล้ง
- ๒) ส่งเสริมและพัฒนาระบบการศึกษา บุคลากรด้านการศึกษา ครู นักเรียน ให้เป็นผู้มีคุณภาพมีทักษะและศักยภาพตามมาตรฐานสากล รองรับประชาคมอาเซียน
- ๓) พัฒนา ปรับปรุงพันธุ์พืชและเมล็ดพันธุ์พืชที่ดีมีคุณภาพ ส่งเสริมให้เกิดเกษตรอุตสาหกรรม ลดต้นทุนเพิ่มมูลค่าผลผลิตทางการเกษตร ปรับปรุงผลผลิตให้มีคุณภาพ ส่งเสริมสนับสนุนการถนอมและแปรรูปสินค้าทางการเกษตร ส่งเสริมให้มีการเลี้ยงสัตว์เศรษฐกิจ เพื่อการบริโภคเพื่อจำหน่ายและเพื่อการอนุรักษ์ และเพิ่มช่องทางตลาด
- ๔) ส่งเสริมชุมชนให้เข้มแข็ง พัฒนาบทบาทของผู้นำชุมชน คณะกรรมการหมู่บ้านและชุมชนให้พัฒนาบทบาทและคุณภาพชีวิตของเด็ก เยาวชน สตรี ผู้สูงอายุ ผู้พิการ ผู้ด้อยโอกาส ประชาชน และคุ้มครองสิทธิเสรีภาพของประชาชน พัฒนาคุณภาพและศักยภาพตามความสามารถของแรงงานในท้องถิ่น
- ๕) ป้องกันและแก้ไขปัญหาการเสพติด การผลิตและการจำหน่ายยาเสพติดในทุกระดับ

๖) ดำเนินการโครงการเพื่อให้บริการประชาชน และรับทราบปัญหา อุปสรรค และความต้องการของประชาชนในพื้นที่ พัฒนาศักยภาพของอาสาสมัครสาธารณสุขประจำหมู่บ้าน (อสม.) ส่งเสริมสุขภาพและอนามัยของประชาชนในทุกกระดับ ให้มีสุขภาพแข็งแรง

๗) ส่งเสริมสนับสนุนการวางระบบการพัฒนาด้านโครงสร้างพื้นฐานให้สอดคล้องกับความจำเป็นและความต้องการของประชาชน ก่อสร้าง ปรับปรุงเส้นทางการคมนาคมอย่างทั่วถึง

๘) พัฒนาฟื้นฟูและส่งเสริมกิจกรรมด้านศาสนา ศิลปวัฒนธรรมและประเพณีของชุมชน โดยการอนุรักษ์ สืบสานต่อและเชื่อมโยงสู่กิจกรรมการท่องเที่ยว

๙) ปรับปรุงโครงสร้างการบริหารงาน นำระบบสารสนเทศมาใช้ในการบริหารงานภายในองค์กร สนับสนุนบุคลากรในสังกัดให้ได้รับการศึกษาอบรม การทำวิจัย เพิ่มพูนความรู้

๑๐) เพิ่มประสิทธิภาพในการปฏิบัติราชการ

๑๑) ส่งเสริม สนับสนุนและร่วมมือกับส่วนราชการ หน่วยงานต่างๆ ในการเตรียมความพร้อมในการป้องกันภัย และการช่วยเหลือผู้ประสบภัย ติดตั้งระบบกล้องวงจรปิดในเขตชุมชนและสถานที่สำคัญ สนับสนุนการฝึกอบรมจัดตั้งและอบรมฟื้นฟูตำรวจบ้านและอาสาสมัครป้องกันภัยฝ่ายพลเรือน (อปพร.) และดูแลรักษาความปลอดภัยและการจราจร

๑๒) พัฒนาฟื้นฟูและอนุรักษ์ธรรมชาติ สิ่งแวดล้อม แหล่งน้ำ ลุ่มน้ำลำคลองและป่าไม้ให้มีความอุดมสมบูรณ์ สร้างจิตสำนึกเพื่อป้องกันและแก้ไขปัญหามลพิษและปัญหาสิ่งแวดล้อมของชุมชน จัดทำระบบกำจัดขยะรวม และจัดการขยะมูลฝอยและสิ่งปฏิกูล

จุดยืนทางยุทธศาสตร์

๑) การพัฒนาชุมชนให้น่าอยู่มีความเข้มแข็ง โดยได้รับการสาธารณสุขด้านโครงสร้างพื้นฐานที่จำเป็นเพื่อรองรับการขยายตัวของชุมชนและเศรษฐกิจ

๒) การพัฒนาระบบการศึกษาและส่งเสริมศิลปวัฒนธรรมท้องถิ่น

๓) ส่งเสริมและพัฒนาศักยภาพคนและความเข้มแข็งของชุมชนในการพึ่งตนเอง

๔) การกำจัดขยะมูลฝอย สิ่งปฏิกูลและมลภาวะสิ่งแวดล้อมที่มีอย่างยั่งยืน

๕) การพัฒนาระบบการบริหารจัดการภาครัฐที่ดีและมีส่วนร่วมจากทุกภาคส่วน

แผนงาน

๑) แผนงานบริหารงานทั่วไป

๒) แผนงานการรักษาความสงบภายใน

๓) แผนงานการศึกษา

๔) แผนงานสาธารณสุข

๕) แผนงานสังคมสงเคราะห์

๖) แผนงานเคหะและชุมชน

๗) แผนงานสร้างความเข้มแข็ง

๘) แผนงานการศาสนาและวัฒนธรรมและนันทนาการ

๙) แผนงานการเกษตร

๑๐) แผนงานงบกลาง

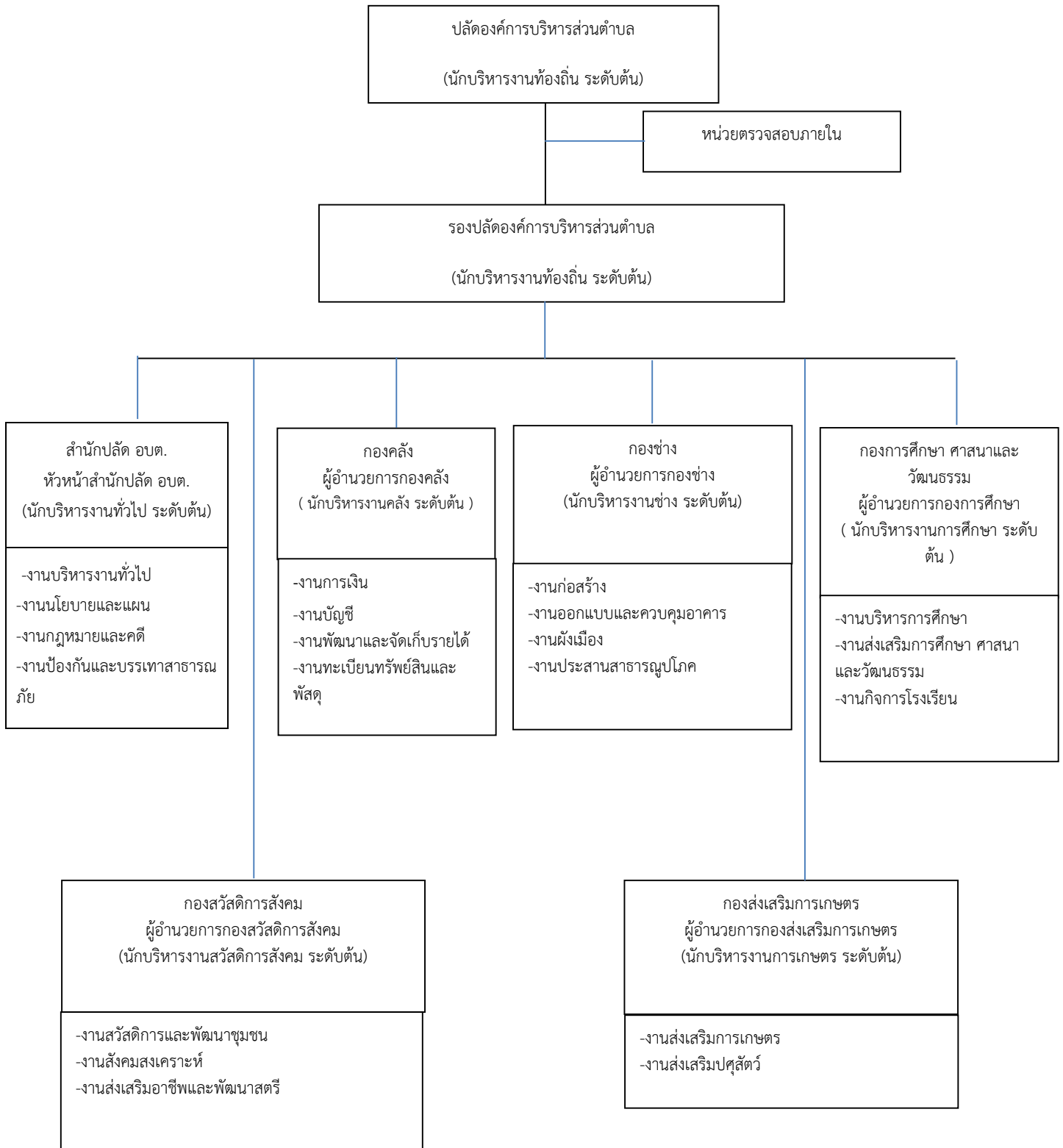
ความเชื่อมโยงของยุทธศาสตร์ในภาพรวม

การจัดทำแผนพัฒนาท้องถิ่นขององค์การบริหารส่วนตำบลมีความเชื่อมโยงของยุทธศาสตร์ในภาพรวม

ดังนี้



๕. โครงสร้างหน่วยงาน



บทที่ ๓ แนวทางการบริหารความเสี่ยง

๑. แนวทางดำเนินงานและกลไกการบริหารความเสี่ยง

๑.๑ แนวทางดำเนินงาน ในการบริหารความเสี่ยงขององค์การบริหารส่วนตำบลทุ่งกระเต็น แบ่งเป็น ๒ ระยะ ดังนี้

ระยะที่ ๑ การเริ่มต้นและพัฒนา

- ๑) กำหนดนโยบายหรือแนวทางในการบริหารความเสี่ยงขององค์การบริหารส่วนตำบลทุ่งกระเต็น
- ๒) ระบุปัจจัยเสี่ยง และประเมินโอกาส ผลกระทบจากปัจจัยเสี่ยง
- ๓) วิเคราะห์และจัดลำดับความสำคัญของปัจจัยเสี่ยงจากการดำเนินงาน
- ๔) จัดทำแผนบริหารความเสี่ยงของปัจจัยเสี่ยงที่อยู่ในระดับสูง (High) และสูงมาก(Extreme) รวมทั้งปัจจัยเสี่ยงที่อยู่ในระดับปานกลาง (Medium) ที่มีนัยสำคัญ
- ๕) สื่อสารทำความเข้าใจเกี่ยวกับแผนบริหารความเสี่ยงให้ผู้ปฏิบัติงานขององค์การบริหารส่วนตำบลทุ่งกระเต็นรับทราบ และสามารถนำไปปฏิบัติได้
- ๖) รายงานความก้าวหน้าของการดำเนินงานตามแผนบริหารความเสี่ยง
- ๗) รายงานสรุปการประเมินผลความสำเร็จของการดำเนินการตามแผนบริหารความเสี่ยง

ระยะที่ ๒ การพัฒนาสู่ความยั่งยืน

- ๑) ทบทวนแผนบริหารความเสี่ยงในปีที่ผ่านมา
- ๒) พัฒนาระบบการบริหารความเสี่ยงสำหรับความเสี่ยงแต่ละประเภท
- ๓) ผลักดันให้มีการบริหารความเสี่ยงทั่วทั้งองค์กร
- ๔) พัฒนาขีดความสามารถบุคลากรในการดำเนินงานตามกระบวนการบริหารความเสี่ยง

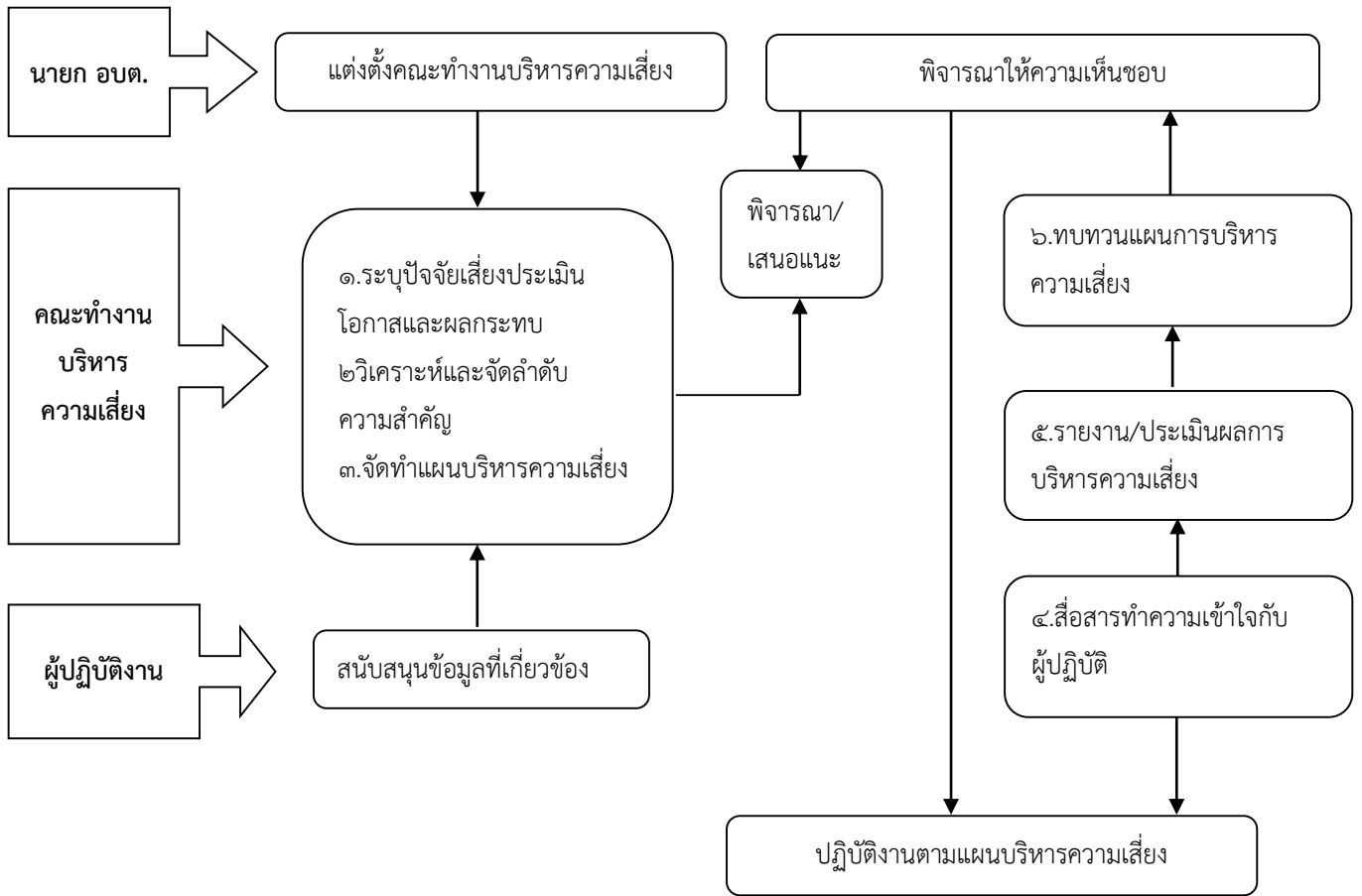
๑.๒ กลไกการบริหารความเสี่ยง ประกอบด้วย

๑) นายองค์การบริหารส่วนตำบล มีหน้าที่แต่งตั้งคณะทำงานบริหารความเสี่ยง ส่งเสริมให้มีการบริหารจัดการความเสี่ยงอย่างมีประสิทธิภาพและเหมาะสม รวมทั้งพิจารณาให้ความเห็นชอบหรืออนุมัติแผนการบริหารความเสี่ยงเพื่อนำไปปฏิบัติต่อไป

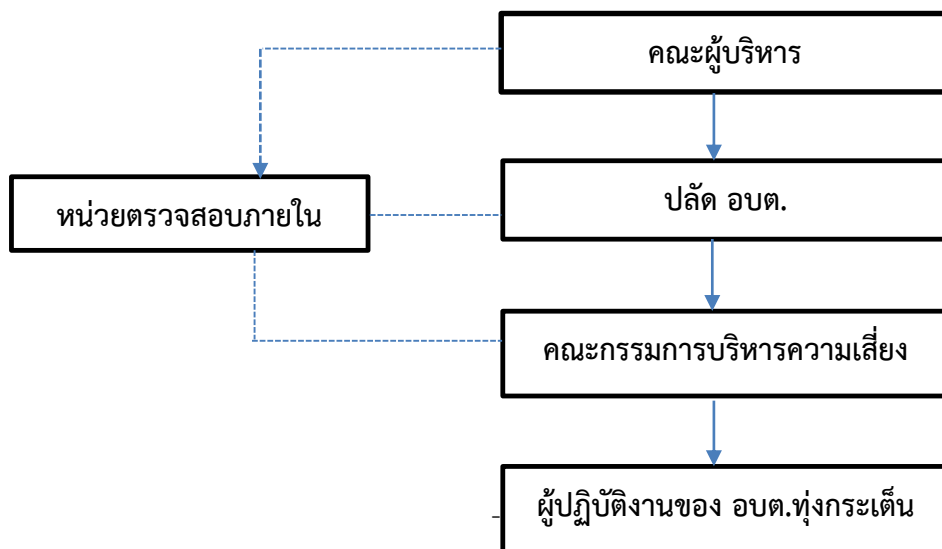
๒) คณะทำงานบริหารความเสี่ยง มีหน้าที่ดำเนินการให้มีระบบการบริหารความเสี่ยงจัดทำแผนบริหารความเสี่ยง รายงานและประเมินผลการดำเนินงานตามแผนการบริหารความเสี่ยง รวมทั้งทบทวนแผนการบริหารความเสี่ยงเพื่อปรับปรุงการดำเนินงานต่อไปในอนาคต

๓) ผู้ปฏิบัติงาน หรือเจ้าหน้าที่และลูกจ้างองค์การบริหารส่วนตำบลทุ่งกระเต็น มีหน้าที่สนับสนุนข้อมูลที่เกี่ยวข้องให้กับคณะทำงานบริหารความเสี่ยง และให้ความร่วมมือในการปฏิบัติงานตามแผนบริหารความเสี่ยง

กลไกการบริหารความเสี่ยง



๒. โครงสร้างการบริหารความเสี่ยง



หน้าที่ความรับผิดชอบตามโครงสร้าง

โครงสร้างการบริหารความเสี่ยง ประกอบไปด้วย การกำกับดูแล การตัดสินใจ การจัดทำแผน การดำเนินการ การติดตามประเมินผล และการสอบทาน ซึ่งในแต่ละองค์ประกอบมีอำนาจหน้าที่ดังนี้

๒.๑ คณะผู้บริหารองค์การบริหารส่วนตำบล

- ๑) ส่งเสริมให้มีการดำเนินงานบริหารจัดการความเสี่ยงขององค์การบริหารส่วนตำบล
- ๒) ให้ความเห็นชอบและให้ข้อเสนอแนะต่อระบบและแผนการบริหารจัดการความเสี่ยง
- ๓) รับทราบผลการบริหารความเสี่ยงและเสนอแนะแนวทางการพัฒนา
- ๔) แต่งตั้งคณะทำงานบริหารความเสี่ยงขององค์การบริหารส่วนตำบล

๒.๒ ปลัดองค์การบริหารส่วนตำบล

- ๑) ส่งเสริมและติดตามให้มีการบริหารความเสี่ยงอย่างมีประสิทธิภาพและเหมาะสม
- ๒) พิจารณาให้ความเห็นชอบและอนุมัติแผนการบริหารความเสี่ยง
- ๓) พิจารณาผลการบริหารความเสี่ยงและเสนอแนะแนวทางการพัฒนา

๒.๓ หน่วยตรวจสอบภายใน

- ๑) สอบทานกระบวนการบริหารความเสี่ยงขององค์การบริหารส่วนตำบล
- ๒) นำเสนอผลการบริหารความเสี่ยงให้กรรมการบริหารความเสี่ยงรับทราบและให้ข้อเสนอแนะ

๒.๔ คณะกรรมการบริหารความเสี่ยง

- ๑) จัดให้มีระบบและกระบวนการบริหารความเสี่ยงที่เป็นระบบมาตรฐานเดียวกันทั้งองค์กร
- ๒) ดำเนินการตามกระบวนการบริหารความเสี่ยง และการปฏิบัติตามมาตรการลดและควบคุมเสี่ยง
- ๓) รายงานและติดตามผลการดำเนินงานตามแผนการบริหารความเสี่ยงที่สำคัญเสนอต่อผู้บริหารเพื่อพิจารณา

๒.๕ ผู้ปฏิบัติงานขององค์การบริหารส่วนตำบล

- ๑) สนับสนุนข้อมูลที่เกี่ยวข้องให้กับคณะทำงานบริหารความเสี่ยง
- ๒) ให้ความร่วมมือในการปฏิบัติงานตามแผนบริหารความเสี่ยง

๓. คณะกรรมการบริหารความเสี่ยง

องค์การบริหารส่วนตำบลทุ่งกระเต็นได้มีการแต่งตั้งคณะกรรมการบริหารความเสี่ยงขององค์การบริหารส่วนตำบลทุ่งกระเต็น ตามคำสั่งองค์การบริหารส่วนตำบลทุ่งกระเต็น ที่ ๔๒/๒๕๖๓ ลงวันที่ ๙ มีนาคม ๒๕๖๓ โดยมีรายชื่อคณะกรรมการและหน้าที่ ดังต่อไปนี้

รายชื่อคณะกรรมการ

| | | |
|-----------------------------|------------------------------|---------------|
| ๑.นางอิสสรียา จิตสุภาพ | ปลัดองค์การบริหารส่วนตำบล | ประธานกรรมการ |
| ๒.นางสาวอรุณา แก้วนาพันธ์ | รองปลัดองค์การบริหารส่วนตำบล | กรรมการ |
| ๓.นางขวัญใจ มณีบุ๋ | หัวหน้าสำนักปลัด | กรรมการ |
| ๔.นางอรพิมพ์ เขียนใหม่ | ผู้อำนวยการกองคลัง | กรรมการ |
| ๕.นางปุกณวีร์ เกรียงคุณวุฒิ | ผู้อำนวยการกองช่าง | กรรมการ |

| | | |
|--------------------------------|--------------------------------|---------------------|
| ๖.นางสาววิราวรรณ หงษ์ธัมรงค์ | ผู้อำนวยการกองการศึกษา | กรรมการ |
| ๗.นางรุ่งอรุณ งามพิบูลย์วณิชย์ | ผู้อำนวยการกองสวัสดิการสังคม | กรรมการ |
| ๘.นายชัยณรงค์ มณีปู้ | ผู้อำนวยการกองส่งเสริมการเกษตร | กรรมการ |
| ๙.นางสาวปุณยนุช จอดนอก | นักวิเคราะห์นโยบายและแผน | กรรมการ |
| ๑๐.นางสาวลลิตา แสงวิรัตน์ | นิติกร | กรรมการและเลขานุการ |

อำนาจหน้าที่

- ๑) จัดทำแผนการบริหารความเสี่ยง
- ๒) ติดตามประเมินผลการบริหารจัดการความเสี่ยง
- ๓) จัดทำรายงานผลตามแผนการบริหารจัดการความเสี่ยง
- ๔) พิจารณาทบทวนแผนการบริหารจัดการความเสี่ยง

บทที่ ๔ กระบวนการบริหารความเสี่ยง

กระบวนการบริหารความเสี่ยง เป็นกระบวนการที่ใช้ในการระบุ วิเคราะห์ ประเมิน และจัดลำดับความเสี่ยงที่มีผลกระทบต่อการบรรลุวัตถุประสงค์ในการดำเนินงานขององค์กร รวมทั้งการจัดทำแผนบริหารจัดการความเสี่ยง โดยกำหนดแนวทางการควบคุมเพื่อป้องกันหรือลดความเสี่ยงให้อยู่ในระดับที่ยอมรับได้ ซึ่ง องค์กรบริหารส่วนตำบลทุ่งกระเต็น มีขั้นตอนหรือกระบวนการบริหารความเสี่ยง ๖ ขั้นตอนหลัก ดังนี้

๑. ระบุความเสี่ยง เป็นการระบุเหตุการณ์ใดๆ ทั้งที่มีผลดี และผลเสียต่อการบรรลุวัตถุประสงค์โดยระบุได้ว่า เหตุการณ์นั้นจะเกิดที่ไหน เมื่อใด และเกิดขึ้นได้อย่างไร

๒. ประเมินความเสี่ยง เป็นการวิเคราะห์ ความเสี่ยง และจัดลำดับความเสี่ยง โดยพิจารณาจากการประเมินโอกาสที่เกิดความเสี่ยง และความรุนแรงของผลกระทบจากเหตุการณ์ความเสี่ยง โดยอาศัยเกณฑ์มาตรฐานที่ได้กำหนดไว้ ทำให้การตัดสินใจจัดการกับความเสี่ยงเป็นไปอย่างเหมาะสม

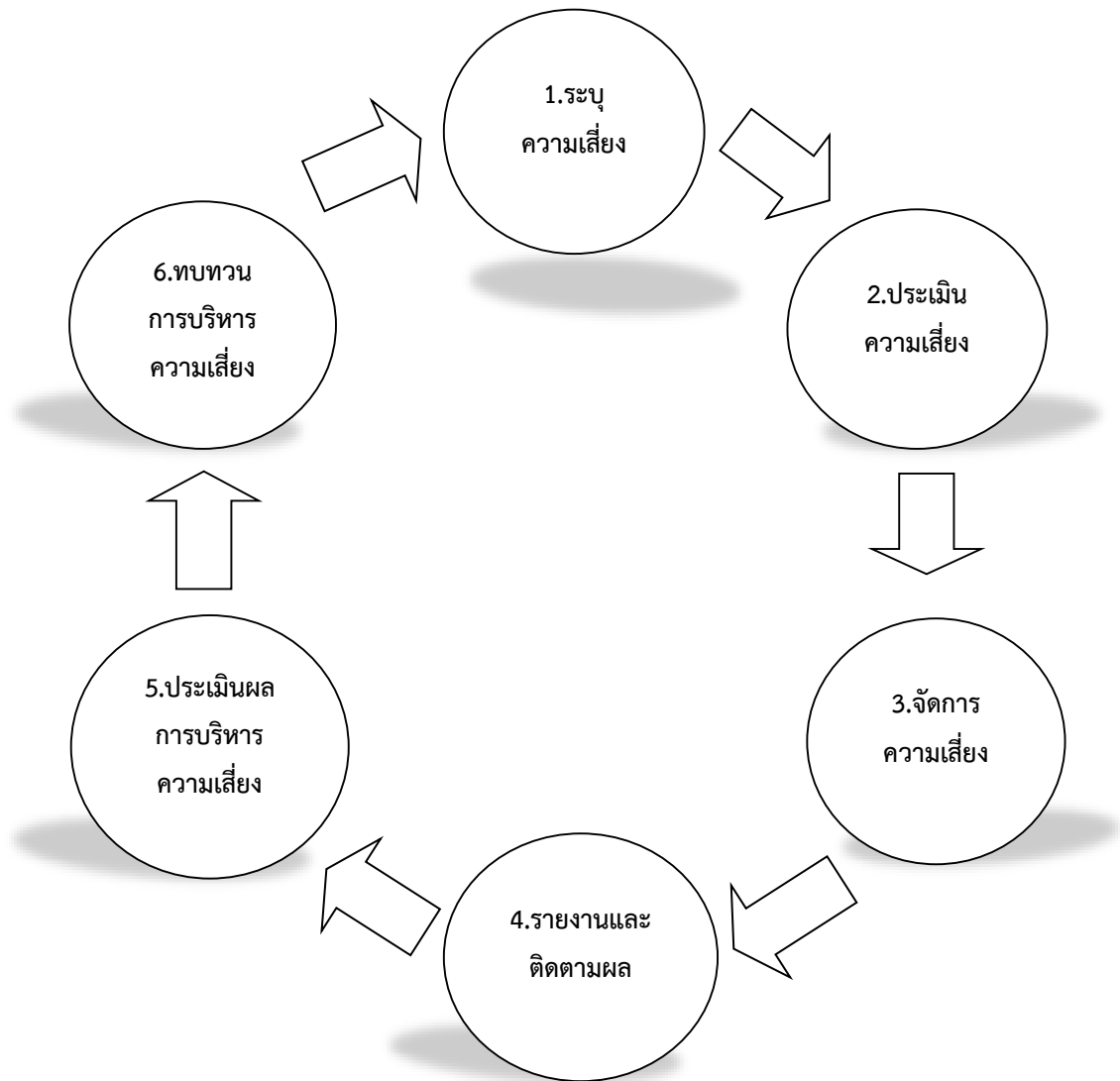
๓. จัดการความเสี่ยง เป็นการกำหนดมาตรการ หรือแผนปฏิบัติการในการจัดการ และควบคุมความเสี่ยงสูง (High) และสูงมาก (Extreme) นั้นได้ลดลง ให้อยู่ในระดับที่ยอมรับได้ สามารถปฏิบัติได้จริง และควรต้องพิจารณาถึงความคุ้มค่าในด้านค่าใช้จ่ายและต้นทุนในการกำหนดมาตรการหรือแผนปฏิบัติการนั้นกับประโยชน์ที่จะได้รับด้วย

๔. รายงานและติดตามผล เป็นการรายงานและติดตามผลการดำเนินงานตามแผนบริหารความเสี่ยงที่ได้ดำเนินการทั้งหมดตามลำดับให้ผู้บริหารรับทราบและให้ความเห็นชอบดำเนินการตามแผนบริหารความเสี่ยง

๕. ประเมินผลการบริหารความเสี่ยง เป็นการประเมินการบริหารความเสี่ยงประจำปี เพื่อให้มั่นใจว่า องค์กรมีการบริหารความเสี่ยงเป็นไปอย่างเหมาะสม เพียงพอ ถูกต้อง และมีประสิทธิผล มาตรการ หรือกลไกการควบคุมความเสี่ยง (Control Activity) ที่ดำเนินการสามารถลดและควบคุมความเสี่ยงที่เกิดขึ้นได้จริงและอยู่ในระดับที่ยอมรับได้ หรือต้องจัดมาตรการหรือตัวควบคุมอื่นเพิ่มเติม เพื่อให้ความเสี่ยงที่ยังเหลืออยู่หลังมีการจัดการ (Residual Risk) อยู่ในระดับที่ยอมรับได้ และให้องค์กรมีการบริหารความเสี่ยงอย่างต่อเนื่อง

๖. ทบทวนการบริหารความเสี่ยง เป็นการทบทวนประสิทธิภาพของแนวการบริหาร ความเสี่ยงใน ทุกขั้นตอน เพื่อพัฒนาระบบให้ดียิ่งขึ้น

กระบวนการบริหารความเสี่ยงขององค์การบริหารส่วนตำบลทุ่งกระเต็น



๑. การระบุความเสี่ยง

เป็นกระบวนการที่ผู้บริหารและปฏิบัติงาน ร่วมกันระบุความเสี่ยงและปัจจัยเสี่ยง โดยต้องคำนึงถึง ความเสี่ยงที่มีสาเหตุมาจากปัจจัยทั้งภายในและภายนอก ปัจจัยเหล่านี้มีผลกระทบต่อวัตถุประสงค์และเป้าหมาย ขององค์กร หรือผลการปฏิบัติงานทั้งในระดับองค์กรและระดับกิจกรรม ในการระบุปัจจัยเสี่ยงจะต้องพิจารณาว่ามี เหตุการณ์ใดหรือกิจกรรมใดของกระบวนการปฏิบัติงานที่อาจเกิดความผิดพลาดความเสียหายและไม่ระบุ วัตถุประสงค์ที่กำหนด รวมทั้งมีทรัพย์สินใดที่ไม่จำเป็นต้องได้รับการดูแลป้องกันรักษาตั้งนี้จึงจำเป็นต้องเข้าใจใน ความหมายของ “ความเสี่ยง (Risk)” “ปัจจัยเสี่ยง (Risk Factor)” และ “ประเภทความเสี่ยง” ก่อนที่จะดำเนินการ ระบุความเสี่ยงได้อย่างเหมาะสม

๑.๑ ความเสี่ยง (Risk)

หมายถึง เหตุการณ์หรือการกระทำใดๆ ที่อาจเกิดขึ้นภายใต้สถานการณ์ที่ไม่แน่นอนและจะส่งผลกระทบต่อหรือสร้างความเสียหาย (ทั้งที่เป็นตัวเงินและไม่เป็นตัวเงิน) หรือก่อให้เกิดความล้มเหลว หรือลดโอกาสที่จะบรรลุเป้าหมายตามภารกิจหลักขององค์กร และเป้าหมายตามแผนปฏิบัติงาน

๑.๒ ปัจจัยเสี่ยง (Risk Factor)

หมายถึง ต้นเหตุ หรือสาเหตุที่มาของความเสี่ยง ที่จะทำไม่บรรลุวัตถุประสงค์ที่กำหนดไว้ โดยต้องระบุได้ด้วยว่าเหตุการณ์นั้นจะเกิดที่ไหน เมื่อใด และเกิดขึ้นได้อย่างไร และทำไม ทั้งนี้สาเหตุของความเสี่ยงที่ระบุควรเป็นสาเหตุที่แท้จริง เพื่อจะได้วิเคราะห์และกำหนดมาตรการลดความเสี่ยงในภายหลังได้อย่างถูกต้อง โดยปัจจัยเสี่ยงแบ่งได้ ๒ ด้าน ดังนี้

๑) ปัจจัยเสี่ยงภายนอก คือ ความเสี่ยงที่ไม่สามารถควบคุมการเกิดได้โดยองค์กร เช่น เศรษฐกิจ สังคม การเมือง กฎหมาย เทคโนโลยี ภัยธรรมชาติ สิ่งแวดล้อม

๒) ปัจจัยเสี่ยงภายใน คือ ความเสี่ยงที่สามารถควบคุมได้โดยองค์กร เช่น กฎระเบียบข้อบังคับภายใน องค์กร วัฒนธรรมองค์กร นโยบายการบริหารและการจัดการ ความรู้/ความสามารถของบุคลากร กระบวนการทำงาน ข้อมูล/ระบบสารสนเทศ เครื่องมือ/อุปกรณ์

๑.๓ ประเภทความเสี่ยง

แบ่งเป็น ๔ ประเภท ได้แก่

๑) ความเสี่ยงเชิงยุทธศาสตร์ (Strategic Risk) หมายถึง ความเสี่ยงที่เกี่ยวข้องกับกลยุทธ์เป้าหมาย พันธกิจ ในภาพรวมขององค์กร ที่อาจก่อให้เกิดการเปลี่ยนแปลงหรือการไม่บรรลุผลตามเป้าหมายในแต่ละประเด็นยุทธศาสตร์ขององค์กร

๒) ความเสี่ยงด้านการปฏิบัติงาน (Operational Risk) เป็นความเสี่ยงที่เกี่ยวข้องกับประเด็นปัญหาการปฏิบัติงานประจำวัน หรือการดำเนินงานปกติที่องค์กรต้องเผชิญเพื่อให้บรรลุวัตถุประสงค์เชิงกลยุทธ์ ความเสี่ยงด้านนี้ เช่น การปฏิบัติงานไม่เป็นไปตามแผนปฏิบัติงานโดยไม่มีผังการปฏิบัติงานที่ชัดเจน หรือไม่มีการมอบหมายอำนาจหน้าที่ความรับผิดชอบ บุคลากรขาดแรงจูงใจในการปฏิบัติงาน เป็นต้น

๓) ความเสี่ยงด้านการเงิน (Financial Risk) เป็นความเสี่ยงที่เกี่ยวข้องกับการบริหารและควบคุมทางการเงินและการงบประมาณขององค์กรให้เป็นไปอย่างมีประสิทธิภาพ ผลกระทบการเงินที่เกิดจากปัจจัยภายนอก เช่น ข้อบังคับเกี่ยวกับรายงานทางการเงินของหน่วยงานที่เกี่ยวข้อง ได้แก่ กรมบัญชีกลาง สำนักงานการตรวจแผ่นดิน สำนักงานงบประมาณ รวมทั้ง การจัดสรรงบประมาณไม่เหมาะสม เป็นต้น

๔) ความเสี่ยงด้านการปฏิบัติตามกฎหมาย ระเบียบ ข้อบังคับ (Compliance Risk) เป็นความเสี่ยงที่เกี่ยวข้องกับประเด็นข้อกฎหมาย ระเบียบ การปกป้องคุ้มครองผู้รับบริการหรือผู้มีส่วนได้เสีย การป้องกันข้อมูลรวมถึงประเด็นทางด้านกฎระเบียบอื่นๆ

การระบุความเสี่ยงควรเริ่มการแจกแจงกระบวนการปฏิบัติงานที่จะทำให้บรรลุวัตถุประสงค์ที่กำหนดไว้ แล้วจึงระบุปัจจัยเสี่ยงที่มีผลกระทบต่อกระบวนการปฏิบัติงานนั้นๆ ทำให้เกิดความผิดพลาด ความเสียหาย และเสียโอกาส ปัจจัยเสี่ยงนั้นควรจะเป็นต้นเหตุที่แท้จริงเพื่อที่จะสามารถนำไปใช้ประโยชน์ในการหามาตรการลดความเสี่ยงในภายหลังได้ ทั้งนี้ การระบุความเสี่ยง สามารถดำเนินการได้หลายวิธี เช่น จากการวิเคราะห์กระบวนการทำงาน การวิเคราะห์ทบทวนผลการปฏิบัติงานที่ผ่านมา การประชุมเชิงปฏิบัติการ การระดมสมอง การเปรียบเทียบกับองค์กรอื่น การสัมภาษณ์ แบบสอบถาม เป็นต้น

๒. การประเมินความเสี่ยง

การประเมินความเสี่ยงเป็นกระบวนการที่ประกอบด้วย การวิเคราะห์ การประเมิน และการจัดระดับความเสี่ยง ที่มีผลกระทบต่อการบรรลุวัตถุประสงค์ของกระบวนการทำงานของหน่วยงานหรือขององค์กร ซึ่งประกอบด้วย ๔ ขั้นตอน ดังนี้

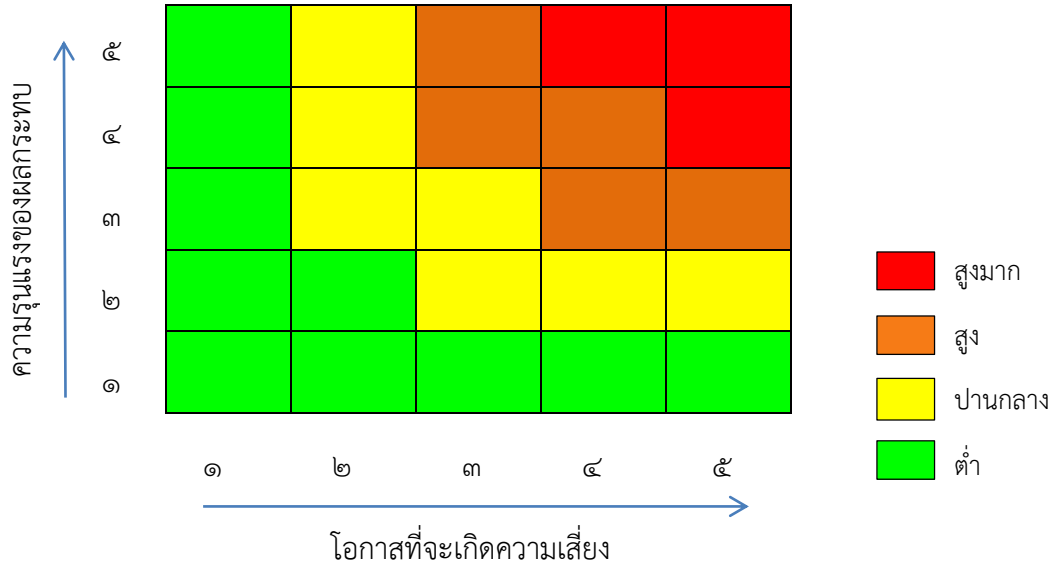
๒.๑ การกำหนดเกณฑ์การประเมินมาตรฐาน

เป็นการกำหนดเกณฑ์ที่จะใช้ในการประเมินความเสี่ยง ได้แก่ ระดับโอกาสที่จะเกิดความเสี่ยง (Likelihood) ระดับความรุนแรงของผลกระทบ (Impact) และระดับความเสี่ยง (Degree of Risk) โดยคณะทำงานบริหาร ความเสี่ยงได้กำหนดหลักเกณฑ์ในการให้คะแนน ระดับโอกาสที่จะเกิดความเสี่ยง (Likelihood) และระดับความรุนแรงของผลกระทบ (Impact) ไว้ ๕ ระดับ คือ น้อยมาก น้อย ปานกลาง สูง และสูงมาก ดังนี้

หลักเกณฑ์การให้คะแนนโอกาสที่จะเกิดความเสี่ยงและความรุนแรงของผลกระทบ

| ประเด็นที่พิจารณา | ระดับคะแนน | | | | |
|---|--------------------|-----------------|-----------------------|---------------------------------------|-----------------------------------|
| | ๑ = น้อยมาก | ๒ = น้อย | ๓ = ปานกลาง | ๔ = สูง | ๕ = สูงมาก |
| โอกาสที่จะเกิดความเสี่ยง | | | | | |
| ความถี่ในการเกิดเหตุการณ์หรือข้อผิดพลาดในการปฏิบัติ (เฉลี่ย : ปี/ครั้ง) | ๕ ปี/ครั้ง | ๒-๓ ปี/ครั้ง | ๑ ปี/ครั้ง | ๑-๖ เดือน/ครั้ง ไม่เกิน ๕ ครั้ง/ปี | ๑ เดือน /ครั้ง หรือมากกว่านั้น |
| โอกาสที่จะเกิดเหตุการณ์ | น้อยที่สุด | น้อย | ปานกลาง | สูง | สูงมาก |
| ความรุนแรงของผลกระทบ | | | | | |
| มูลค่าความเสียหาย | < ๑ หมื่นบาท | ๑-๕ หมื่นบาท | ๕ หมื่นบาท – ๒ แสนบาท | ๑ แสนบาท – ๑ ล้านบาท | > ๑ ล้านบาท |
| อันตรายต่อชีวิต | เดือดร้อน รำคาญ | บาดเจ็บเล็กน้อย | บาดเจ็บต้องรักษา | บาดเจ็บสาหัส | อันตรายถึงชีวิต |
| ผลกระทบต่อภาพลักษณ์/ การดำเนินงานของ หน่วยงาน | น้อยมาก | น้อย | ปานกลาง | สูง | สูงมาก |

ส่วนระดับความเสี่ยง (Degree of Risk) จะพิจารณาจากความสัมพันธ์ระหว่าง โอกาสที่จะเกิดความเสี่ยง และผลกระทบของความเสี่ยงต่อองค์กร ว่าจะก่อให้เกิดความเสี่ยงในระดับใด โดยได้กำหนดกฎเกณฑ์ไว้ ๔ ระดับ ได้แก่ สูงมาก สูง ปานกลาง และต่ำ



๒.๒ การประเมินโอกาสและผลกระทบความเสี่ยง

เป็นการนำความเสี่ยงและปัจจัยเสี่ยงแต่ละปัจจัยที่ระบุไว้มาประเมินโอกาส (Likelihood) ที่จะเกิดเหตุการณ์ความเสี่ยงต่างๆ และประเมินระดับความรุนแรงของผลกระทบหรือมูลค่าความเสียหาย (Impact) จากความเสี่ยง เพื่อให้เห็นถึงระดับของความเสี่ยงที่แตกต่างกัน ทำให้สามารถกำหนดการควบคุมความเสี่ยงได้อย่างเหมาะสม ซึ่งจะช่วยให้สามารถวางแผนและจัดสรรทรัพยากรได้อย่างถูกต้องภายใต้งบประมาณ กำลังคน หรือเวลา ที่มีจำกัด โดยอาศัยเกณฑ์มาตรฐานที่กำหนดไว้ข้างต้น ซึ่งมีขั้นตอนดำเนินการ ดังนี้

๑) พิจารณาโอกาส/ความถี่ ในการเกิดเหตุการณ์ต่างๆ (Likelihood) ว่ามีโอกาส/ความถี่ที่จะเกิดนั้น มากน้อยเพียงใด ตามเกณฑ์มาตรฐานที่กำหนด

๒) พิจารณาความรุนแรงของผลกระทบของความเสี่ยง (Impact) ที่มีผลต่อหน่วยงานว่ามีระดับความรุนแรง หรือมีความเสียหายเพียงใด ตามเกณฑ์มาตรฐานที่กำหนด

๒.๓ การวิเคราะห์ความเสี่ยง

เมื่อพิจารณาโอกาส/ความถี่ที่จะเกิดเหตุการณ์ความเสี่ยง (Likelihood) และความรุนแรงของผลกระทบ (Impact) ของแต่ละปัจจัยเสี่ยงแล้ว ให้นำผลที่ได้มาพิจารณาความสัมพันธ์ระหว่างโอกาสที่จะเกิดความเสี่ยง และผลกระทบของความเสี่ยง ว่าก่อให้เกิดระดับของความเสี่ยงในระดับใด

ระดับความเสี่ยง = โอกาสในการเกิดเหตุการณ์ต่างๆ x ความรุนแรงของเหตุการณ์ต่างๆ (Likelihood x Impact) ซึ่งจัดแบ่งเป็น ๔ ระดับ สามารถแสดงเป็นแผนภูมิความเสี่ยง (Risk Profile) แบ่งพื้นที่เป็น ๔ ส่วน ซึ่งใช้เกณฑ์ในการจัดแบ่ง ดังนี้

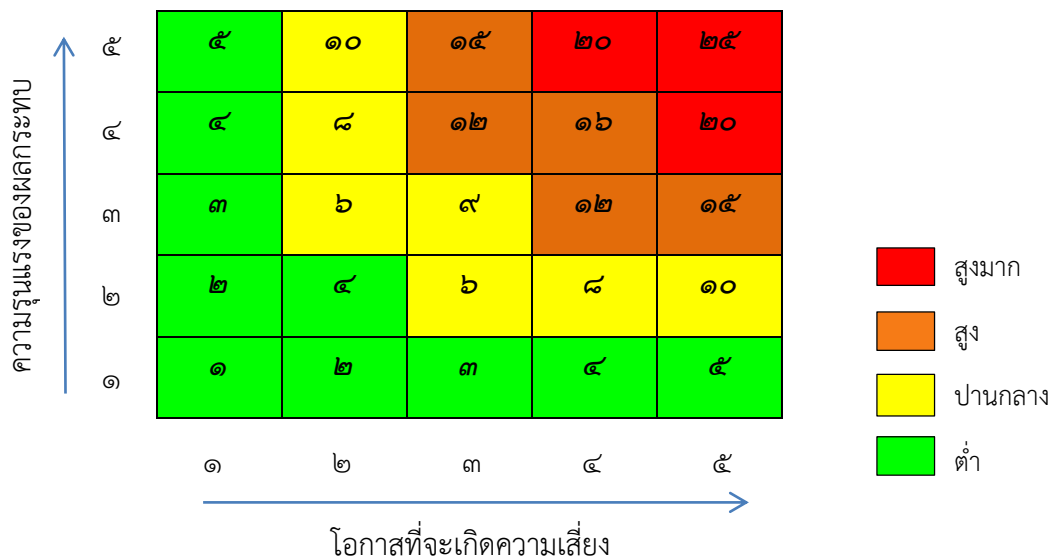
๑) **ระดับความเสี่ยงต่ำ (Low)** คะแนนระดับความเสี่ยง ๑ - ๕ คะแนน โดยทั่วไปความเสี่ยงในระดับนี้ให้ถือว่าเป็นความเสี่ยงที่ไม่มีนัยสำคัญต่อการดำเนินงาน ความเสี่ยงที่เกิดขึ้นนั้นสามารถยอมรับได้ภายใต้การควบคุมที่มีอยู่ในปัจจุบัน ซึ่งไม่ต้องดำเนินการใดๆเพิ่มเติม

๒) **ระดับความเสี่ยงปานกลาง (Medium)** คะแนนระดับความเสี่ยง ๖ - ๑๐ คะแนน ยอมรับความเสี่ยงแต่ต้องมีแผนควบคุมความเสี่ยง ความเสี่ยงในระดับนี้ให้ถือว่าเป็นความเสี่ยงที่ยอมรับได้แต่ต้องมีการจัดการเพิ่มเติม

๓) **ระดับความเสี่ยงสูง (High)** คะแนนระดับความเสี่ยง ๑๑ - ๑๖ คะแนน ต้องมีแผนลดความเสี่ยง เพื่อให้ความเสี่ยงนั้นลดลงให้อยู่ในระดับที่ยอมรับได้

๔) **ระดับความเสี่ยงสูงมาก (Extreme)** คะแนนระดับความเสี่ยง ๑๗-๒๕ คะแนน ต้องมีแผนลดความเสี่ยงและประเมินซ้ำ หรืออาจต้องถ่ายโอนความเสี่ยง

แผนภูมิความเสี่ยง (Risk Profile)



การประเมินความเสี่ยง ปีงบประมาณ ๒๕๖๓
องค์การบริหารส่วนตำบลทุ่งกระเต็น

| ความเสี่ยง | ผลกระทบ/ความเสียหายที่อาจเกิดขึ้น | ปัจจัยเสี่ยง/สาเหตุ | ประเภทความเสี่ยง | โอกาส/ความถี่ | ผลกระทบ/ความรุนแรง | คะแนนความเสี่ยง | ระดับความเสี่ยง | ผู้รับผิดชอบ |
|---|--|---|-------------------|---------------|--------------------|-----------------|-----------------|--------------------------------------|
| ๑. สภาพที่ตั้งชุมชนเป็นที่ลุ่มเหมาะต่อการเพาะพันธุ์ยุงลายในฤดูฝนและประชาชนยังให้ความร่วมมือไม่ดีพอในการกำจัดแหล่งเพาะพันธุ์ยุงลาย | ประชาชนในพื้นที่เสี่ยงต่อการเป็นไข้เลือดออก | แม้องค์การบริหารส่วนตำบลจะออกพ่นหมอกควันและหยอดทรายอะเบทตามช่วงเวลาแล้วแต่ยังขาดความร่วมมือจากชาวบ้านในการกำจัดแหล่งเพาะพันธุ์ยุงลาย | ด้านการปฏิบัติงาน | ๓ | ๕ | ๑๕ | สูง | สำนักปลัด |
| ๒. เกิดความเสื่อมสภาพของครุภัณฑ์ที่ใช้ในการปฏิบัติงานป้องกันและสภาพแวดล้อมของการเกิดภัยธรรมชาติ และปัญหาภาวะโลกร้อน | กรณีเกิดภัยพิบัติครุภัณฑ์ที่มีอยู่อาจไม่สามารถใช้งานได้ | สาเหตุของการเกิดภัยมาจากมนุษย์และธรรมชาติ จึงยากต่อการควบคุม | ด้านการปฏิบัติงาน | ๓ | ๕ | ๑๕ | สูง | สำนักปลัด กองส่งเสริม การเกษตร |
| ๓. การบริหารจัดการขยะ | ขยะที่เกิดขึ้นไม่มีการคัดแยกทำให้สุขภาวะในชุมชนไม่ปลอดภัยเกิดผลเสียต่อสุขภาพ | ชาวบ้านยังขาดความรู้ความเข้าใจในด้านการบริหารจัดการขยะของชุมชน | ด้านการปฏิบัติงาน | ๔ | ๓ | ๑๒ | สูง | สำนักปลัด |
| ๔. การตรวจฎีกาก่อนอนุมัติเบิกจ่าย | อาจทำให้การปฏิบัติงานไม่เป็นไปตามระเบียบ | เนื่องจากระเบียบข้อกฎหมายรวมทั้งหนังสือสั่งการมีการเปลี่ยนแปลงอยู่เสมอ ผู้รับผิดชอบอาจไม่ทันศึกษาทำให้เกิดข้อผิดพลาดหรือล่าช้าในการเบิกจ่าย | ด้านการเงิน | ๓ | ๓ | ๙ | ปานกลาง | กองคลัง |
| ๕. การควบคุมงาน | อาจทำให้งานก่อสร้างไม่ได้มาตรฐาน | งานก่อสร้างบางตัวต้องใช้ช่างเทคนิคเพื่อควบคุมงานและการประกาศงานก่อสร้างที่กระจุกตัวทำให้ผู้ควบคุมงานเข้าไปควบคุมไม่ทั่วถึง | ด้านการปฏิบัติงาน | ๓ | ๔ | ๑๒ | สูง | กองช่าง |

| ความเสี่ยง | ผลกระทบ/ความเสียหายที่อาจเกิดขึ้น | ปัจจัยเสี่ยง/สาเหตุ | ประเภทความเสี่ยง | โอกาส/ความถี่ | ผลกระทบ/ความรุนแรง | คะแนนความเสี่ยง | ระดับความเสี่ยง | ผู้รับผิดชอบ |
|---|---|--|-------------------|---------------|--------------------|-----------------|-----------------|---------------------|
| ๖.การซ่อมแซมติดตั้งไฟฟ้า สาธารณะ การปฏิบัติงานค่อนข้างเสี่ยงเนื่องจากเสาไฟสูง วัสดุ อุปกรณ์ไม่เหมาะสมกับการปฏิบัติงาน | อาจเกิดอันตรายแก่ผู้ปฏิบัติงาน และการติดตั้งไฟฟ้าอาจไม่ประสบความสำเร็จ | การปฏิบัติงานค่อนข้างเสี่ยงเนื่องจากเสาไฟสูง | ด้านการปฏิบัติงาน | ๕ | ๕ | ๒๕ | สูงมาก | กองช่าง |
| ๗.รับรองแบบงานก่อสร้าง ที่จำเป็นต้องมีวิศวกรรับรองแบบ | อาจทำให้งานก่อสร้างล่าช้าหรือไม่สามารถดำเนินการ หากไม่สามารถหาผู้รับรองแบบได้ | อบต.ไม่มีผู้มีความรู้ด้านวิศวกรรมจึงไม่สามารถรับรองแบบได้ ซึ่งอาจทำให้งานล่าช้า | ด้านการปฏิบัติงาน | ๓ | ๓ | ๙ | ปานกลาง | กองช่าง |
| ๘.ข้อผิดพลาดในการปฏิบัติงานจากการถ่ายโอนภารกิจด้านการจัดจ้างอาหารกลางวันและวัสดุการศึกษา | อาจทำให้ปฏิบัติไม่ถูกต้องตามระเบียบ | บุคลากรทางการศึกษา ยังไม่มีประสบการณ์ในการจัดซื้อจัดจ้างทำให้เกิดข้อผิดพลาดหรือความล่าช้า | ด้านการปฏิบัติงาน | ๓ | ๓ | ๙ | ปานกลาง | กองการศึกษา |
| ๙.โครงการ/กิจกรรมการฝึกอบรมและส่งเสริมอาชีพไม่บรรลุผลสำเร็จตามแผนที่วางไว้ | ผลผลิตที่ออกมาไม่มีตลาดรองรับ | กิจกรรมการฝึกอบรมและส่งเสริมอาชีพหลักสูตรระยะสั้น สำเร็จตามแผนที่วางไว้จนผลผลิตออกมามีตลาดในชุมชน | ด้านการปฏิบัติงาน | ๒ | ๓ | ๖ | ปานกลาง | กองสวัสดิการ |
| ๑๐.ปัญหาฝนทิ้งช่วงทำให้การดำเนินการโครงการอนุรักษ์ทรัพยากรธรรมชาติแหล่งน้ำและป่าไม้ประสบความสำเร็จน้อย | เกิดภาวะโลกร้อนและอาจเกิดภัยธรรมชาติ | สภาพพื้นที่ปัญหาฝนทิ้งช่วงและภัยแล้งทำให้การอนุรักษ์ป่าไม้เป็นไปได้ยากรวมถึงบุคลากรในส่วนที่รับผิดชอบมีเพียงคนเดียวทำให้ไม่เพียงพอต่อการปฏิบัติงาน | ด้านการปฏิบัติงาน | ๓ | ๔ | ๑๒ | สูง | กองส่งเสริมการเกษตร |

๓.การจัดการความเสี่ยง

เป็นการกำหนดแนวทางตอบสนองความเสี่ยง ซึ่งมีหลายวิธีและสามารถปรับเปลี่ยนให้เหมาะสมกับสถานการณ์ ขึ้นกับดุลยพินิจของผู้รับผิดชอบ แต่ทั้งนี้วิธีการจัดการความเสี่ยงต้องคุ้มค่ากับการลดระดับผลกระทบที่เกิดจากความเสี่ยงนั้น โดยทางเลือกหรือวิธีการจัดการความเสี่ยง ประกอบด้วย ๔ แนวทางหลัก คือ

๑) การยอมรับ (Take) หมายถึง การที่ความเสี่ยงนั้นสามารถยอมรับได้ภายใต้การควบคุมที่มีอยู่ ซึ่งไม่ต้องดำเนินการใดๆ เช่น กรณีที่มีความเสี่ยงในระดับไม่รุนแรงและไม่คุ้มค่าที่จะดำเนินการใดๆ ให้ขออนุมัติหลักการรับความเสี่ยงไว้และไม่ดำเนินการใดๆ แต่ความถี่มาตรการติดตามอย่างใกล้ชิดเพื่อรองรับผลที่จะเกิดขึ้น

๒) การลดหรือควบคุมความเสี่ยง (Treat) หมายถึง การลดโอกาสที่จะเกิดขึ้น หรือลดความเสียหายโดยการจัดระบบควบคุม หรือเปลี่ยนแปลงขั้นตอนบางส่วนของกิจกรรมหรือโครงการที่นำไปสู่เหตุการณ์ที่เป็นความเสี่ยง เพื่อให้มีการควบคุมที่เพียงพอและเหมาะสม เช่น การปรับปรุงกระบวนการดำเนินงาน การจัดอบรมเพิ่มทักษะในการทำงานให้กับพนักงาน และการจัดทำคู่มือการปฏิบัติงาน เป็นต้น

๓) การหยุดหรือหลีกเลี่ยงความเสี่ยง (Terminate) หมายถึง ความเสี่ยงที่ไม่สามารถยอมรับและต้องจัดการให้ความเสี่ยงนั้นไปอยู่นอกเงื่อนไขการดำเนินงาน โดยมีวิธีการจัดการความเสี่ยงในกลุ่มนี้ เช่น การหยุดหรือยกเลิกการดำเนินงานหรือกิจกรรมที่ก่อให้เกิดความเสี่ยงนั้น

๔) การถ่ายโอนความเสี่ยง (Transfer) หมายถึง ความเสี่ยงที่สามารถโอนไปให้ผู้อื่นได้ เช่น การทำประกันภัย/ประกันทรัพย์สิน กับบริษัทประกัน การจ้างบุคคลภายนอกหรือการจ้างบริษัทภายนอกมาจัดการในงานบางอย่างแทน เช่น งานรักษาความปลอดภัย เป็นต้น

เมื่อเลือกวิธีการหรือมาตรการที่เหมาะสมที่จะใช้จัดการความเสี่ยงแล้ว ต้องมีการจัดทำแผนบริหารความเสี่ยงเพื่อกำหนดมาตรการหรือแผนปฏิบัติการในการจัดการและควบคุมความเสี่ยงที่สูง (High) และสูงมาก (Extreme) นั้น ให้ลดลงให้อยู่ในระดับที่ยอมรับได้ สามารถปฏิบัติได้จริง และให้สามารถติดตามและประเมินผลการจัดการความเสี่ยงนั้นได้ รวมทั้งต้องพิจารณาถึงความคุ้มค่าในด้านค่าใช้จ่ายและต้นทุนที่ต้องใช้ลงทุนในการกำหนดมาตรการหรือแผนปฏิบัติการนั้นกับประโยชน์ที่จะได้รับด้วย

การจัดการความเสี่ยง ปีงบประมาณ ๒๕๖๓
องค์การบริหารส่วนตำบลทุ่งกระเต็น

| ความเสี่ยง | วิธีการจัดการความเสี่ยง | รายละเอียดการจัดการ | ผู้รับผิดชอบ |
|--|---------------------------|--|--------------------------------------|
| ความเสี่ยงด้านการปฏิบัติงาน | | | |
| ๑. สภาพที่ตั้งชุมชนเป็นที่ลุ่มเหมาะต่อการเพาะพันธุ์ยุงลายในฤดูฝน และประชาชนยังให้ความสำคัญร่วมมือไม่เพียงพอในการกำจัดแหล่งเพาะพันธุ์ยุงลาย | การลดหรือควบคุมความเสี่ยง | - ออกพ่นหมอกควันและหยอดทรายอะเบท - เพิ่มการณรงค์กำจัดแหล่งเพาะพันธุ์ยุงลาย | สำนักปลัด |
| ๒. เกิดความเสื่อมสภาพของครุภัณฑ์ที่ใช้ในการปฏิบัติงานป้องกันและสภาพแวดล้อมของการเกิดภัยธรรมชาติ และปัญหาภาวะโลกร้อน | การลดหรือควบคุมความเสี่ยง | - จัดทำวัสดุอุปกรณ์ที่จำเป็นในการป้องกันและบรรเทาสาธารณภัย - ตั้งงบประมาณโครงการปลูกป่าเพื่อสร้างจิตสำนึกอนุรักษ์สิ่งแวดล้อมให้ประชาชนในพื้นที่ | สำนักปลัด กองส่งเสริม การเกษตร |
| ๓. การบริหารจัดการขยะ | การลดหรือควบคุมความเสี่ยง | - ให้ความรู้เรื่องการบริหารจัดการขยะอย่างต่อเนื่องและติดตามประเมินผล | สำนักปลัด |
| ๔. การควบคุมงาน | การลดหรือควบคุมความเสี่ยง | - เพิ่มการประสานเรื่องงบประมาณในการจัดซื้อจัดจ้างให้มีระยะเวลาที่เหมาะสมต่อการทำสัญญา - เปิดรับเจ้าหน้าที่เพิ่มเติมที่มีวุฒิการศึกษาเกี่ยวกับโยธา - ศึกษาระเบียบกฎหมายที่เกี่ยวข้องอย่างสม่ำเสมอ | กองช่าง |
| ๕. การซ่อมแซมติดตั้งไฟฟ้าสาธารณะ การปฏิบัติงานค่อนข้างเสี่ยงเนื่องจากเสาไฟสูง วัสดุอุปกรณ์ไม่เหมาะสมกับการปฏิบัติงาน | การลดหรือควบคุมความเสี่ยง | - จัดทำวัสดุอุปกรณ์เพื่อป้องกันการเกิดอุบัติเหตุจากการปฏิบัติงาน - จัดทำแผนออกสำรวจประจำปี - ส่งเจ้าหน้าที่เข้ารับการฝึกอบรม | กองช่าง |
| ๖. รับรองแบบงานก่อสร้างที่จำเป็นต้องมีวิศวกรรับรองแบบ | การลดหรือควบคุมความเสี่ยง | - ประสานขอความร่วมมือไปยังหน่วยงานที่มีผู้มีคุณวุฒิด้านวิศวกรรม - ส่งเสริมให้บุคลากรในหน่วยงานศึกษาต่อด้านวิศวกรรม - ตั้งงบประมาณค่าตอบแทนและค่าจ้างวิศวกร | กองช่าง |
| ๗. ข้อผิดพลาดในการปฏิบัติงานจากการถ่ายโอนภารกิจด้านการจัดจ้างอาหารกลางวันและวัสดุการศึกษา | การลดหรือควบคุมความเสี่ยง | - จัดให้มีการศึกษาดูงานนอกสถานที่ - ส่งเจ้าหน้าที่ผู้รับผิดชอบเข้ารับการฝึกอบรมอย่างต่อเนื่อง | กองการศึกษา |
| ๘. โครงการ/กิจกรรมการฝึกอบรมและส่งเสริมอาชีพไม่บรรลุผลสำเร็จตามแผนที่วางไว้ | การลดหรือควบคุมความเสี่ยง | - ประสานกับหน่วยงานที่เกี่ยวข้องเพื่อขอรับการสนับสนุนงบประมาณ - จัดทำฐานข้อมูลกลุ่มอาชีพเป็นปัจจุบันและติดตามประเมินผลการดำเนินงานของกลุ่มอาชีพ ๒ ครั้ง ขึ้นไป | กองสวัสดิการ |
| ๙. ปัญหาผลทิ้งช่วงทำให้การดำเนินการโครงการอนุรักษ์ทรัพยากรธรรมชาติแหล่งน้ำและป่าไม้ประสบผลสำเร็จน้อย | การลดหรือควบคุมความเสี่ยง | - รับโอนบุคลากรเพิ่ม - ส่งเจ้าหน้าที่ผู้รับผิดชอบอบรมอย่างต่อเนื่องพร้อมสร้างเครือข่ายการดำเนินงานด้านอนุรักษ์แหล่งน้ำและป่าไม้ - สร้างความรู้และความตระหนักต่อเกษตรกร/กลุ่มเกษตรกร | กองส่งเสริม การเกษตร |

| ความเสี่ยง | วิธีการจัดการความเสี่ยง | รายละเอียดการจัดการ | ผู้รับผิดชอบ |
|-----------------------------------|---------------------------|--|--------------|
| ความเสี่ยงด้านการเงิน | | | |
| ๑. การตรวจฎีกาก่อนอนุมัติเบิกจ่าย | การลดหรือควบคุมความเสี่ยง | - ประชุมผู้รับผิดชอบแต่ละส่วน - ส่งเจ้าหน้าที่เข้ารับการศึกษาอบรมระเบียบที่เกี่ยวข้อง - แจกเวียนระเบียบข้อกฎหมายหนังสือสั่งการเมื่อมีการปรับเปลี่ยนหรือเพิ่มเติม | |

๔. การรายงานและติดตามผล

หลังจากจัดทำแผนบริหารความเสี่ยงและมีการดำเนินงานตามแผนแล้ว จะต้องมีการรายงานและติดตามผลเป็นระยะ เพื่อให้เกิดความมั่นใจว่าได้มีการดำเนินงานไปอย่างถูกต้องและเหมาะสม โดยมีเป้าหมายในการติดตามผล คือ เป็นการประเมินคุณภาพและความเหมาะสมของวิธีการจัดการความเสี่ยงรวมทั้งติดตามผลการจัดการความเสี่ยงที่ได้มีการดำเนินการไปแล้วว่าบรรลุผลตามวัตถุประสงค์ของการบริหารความเสี่ยงหรือไม่ โคนหน่วยงานต้องสอบถามดูว่า วิธีการบริหารจัดการความเสี่ยงใดมีประสิทธิภาพดีก็ให้ดำเนินการต่อไป หรือวิธีการบริหารจัดการความเสี่ยงใดควรปรับเปลี่ยน และนำผลการติดตามไปรายงานให้ฝ่ายบริหารทราบตามแบบรายงานที่ได้กล่าวไว้ข้างต้น ทั้งนี้ กระบวนการสอบถามอาจกำหนดข้อมูลที่ต้องติดตาม หรืออาจทำ Check List การติดตาม พร้อมทั้งกำหนดความถี่ในการติดตามผล โดยสามารถติดตามผลได้ใน ๒ ลักษณะ คือ

๑) การติดตามผลเป็นรายครั้ง (Separate Monitoring) เป็นการติดตาม ตามรอบระยะเวลาที่กำหนด เช่น ทุก ๓ เดือน ๖ เดือน ๙ เดือน หรือทุกสิ้นปี เป็นต้น

๒) การติดตามผลในระหว่างการทำงาน (Ongoing Monitoring) เป็นการติดตามที่รวมอยู่ในการดำเนินงานต่างๆ ตามปกติของหน่วยงาน

๕. การประเมินผลการบริหารความเสี่ยง

คณะทำงานบริหารความเสี่ยง จะต้องทำสรุปรายงานผลและประเมินผลการบริหารความเสี่ยงประจำปีต่อนายกองค์การบริหารส่วนตำบล เพื่อให้มั่นใจว่าองค์การบริหารส่วนตำบลทุกระดับ มีการบริหารความเสี่ยงเป็นอย่างดีเหมาะสม เพียงพอ ถูกต้อง และมีประสิทธิผล มาตรการหรือกลไกการควบคุมความเสี่ยงที่ดำเนินการสามารถลดและควบคุมความเสี่ยงที่เกิดขึ้นได้จริงและอยู่ในระดับที่ยอมรับได้ และให้องค์กรมีการบริหารความเสี่ยงอย่างต่อเนื่องจนเป็นวัฒนธรรมในการดำเนินงาน

๖. การทบทวนการบริหารความเสี่ยง

เป็นการทบทวนประสิทธิภาพของแนวการบริหารความเสี่ยงในทุกชั้นตอน เพื่อการปรับปรุงและพัฒนาแผนงานในการบริหารความเสี่ยงให้ทันสมัยและเหมาะสมกับการปฏิบัติงานจริงเป็นประจำทุกปี

บทที่ ๕ แผนบริหารความเสี่ยง

ในปีงบประมาณ ๒๕๖๓ องค์การบริหารส่วนตำบลทุ่งกระเต็น ได้ดำเนินการวิเคราะห์และจัดทำแผนบริหารความเสี่ยงเพื่อเตรียมการรองรับสภาวะการเปลี่ยนแปลงที่จะเกิดขึ้น โดยพิจารณาข้อเสนอแนะจากคณะผู้บริหารองค์การบริหารส่วนตำบล และคัดเลือกความเสี่ยงในระดับปานกลางขึ้นไปจนถึงความเสี่ยงในระดับสูงมาก เพื่อกำหนดมาตรการหรือแผนปฏิบัติการในการจัดการและควบคุมความเสี่ยงที่สูงมาก (Extreme) และสูง (High) นั้นให้ลดลงมาอยู่ในระดับที่ยอมรับได้ สำหรับความเสี่ยงในระดับปานกลาง (Medium) ก็มีมาตรการควบคุม เพื่อป้องกันไม่ให้เกิดผลกระทบต่อเป้าหมาย ซึ่งการดำเนินการตามมาตรการลดความเสี่ยงได้พิจารณาถึงความคุ้มค่าในด้านค่าใช้จ่ายและต้นทุนที่ต้องใช้ กับประโยชน์ที่ได้รับด้วย โดยแผนบริหารความเสี่ยงประจำปีงบประมาณ ๒๕๖๓ ขององค์การบริหารส่วนตำบลทุ่งกระเต็น มีองค์ประกอบที่สำคัญดังนี้

- ๑) วิธีการดำเนินงาน (กิจกรรมการควบคุม/จัดการความเสี่ยง)
- ๒) ผู้รับผิดชอบ (กองหรือกลุ่มงาน) ในแต่ละกิจกรรมของแผนบริหารความเสี่ยง
- ๓) งบประมาณที่ใช้ดำเนินการ
- ๔) กำหนดระยะเวลาดำเนินการของแผนงานนั้น

โดยมีรายละเอียดแผนบริหารความเสี่ยงขององค์การบริหารส่วนตำบลทุ่งกระเต็น ตามแบบ RM๓

แผนบริหารความเสี่ยง ปีงบประมาณ ๒๕๖๓

องค์การบริหารส่วนตำบลทุ่งกระเต็น

| ความเสี่ยง | ระดับความเสี่ยง | กิจกรรมการควบคุม/จัดการความเสี่ยง | วัตถุประสงค์ | ระยะเวลาดำเนินการ | ผลสำเร็จที่คาดหวัง | งบประมาณ (บาท) | ผู้รับผิดชอบ | ระดับความเสี่ยงที่คาดหวังภายหลังกดำเนินการจัดการความเสี่ยง | | |
|--|-----------------|--|--|-------------------|---|----------------|----------------------------------|--|--------------------|----------|
| | | | | | | | | โอกาส/ความถี่ | ผลกระทบ/ความรุนแรง | คะแนนรวม |
| ด้านการปฏิบัติงาน | | | | | | | | | | |
| ๑. สภาพที่ตั้งชุมชนเป็นที่ลุ่มเหมาะต่อการเพาะพันธุ์ยุงลายในฤดูฝนและประชาชนยังไม่ตื่นตัวในการกำจัดแหล่งเพาะพันธุ์ยุงลาย | สูง | - ออกหน่วยออกวันและหยอดทรายอะเบท - เพิ่มการรณรงค์กำจัดแหล่งเพาะพันธุ์ยุงลาย | เพื่อลดแหล่งเพาะพันธุ์ยุงสาเหตุของไข้เลือดออก | ภายใน ก.ย. ๖๓ | จำนวนผู้ป่วยด้วยไข้เลือดออกปี ๖๓ ลดลงเมื่อเทียบกับ ๖๒ | ๑๐๐,๐๐๐ | สำนักปลัด | ๑ | ๑ | ๑ |
| ๒. เกิดความเสื่อมสภาพของครุภัณฑ์ที่ใช้ในการปฏิบัติงานป้องกันและสภาพแวดล้อมของการเกิดภัยธรรมชาติ และปัญหาภาวะโลกร้อน | สูง | - จัดหาวัสดุอุปกรณ์ที่จำเป็นในการป้องกันและบรรเทาสาธารณภัย - ตั้งงบประมาณโครงการปลูกป่าเพื่อสร้างจิตสำนึกอนุรักษ์สิ่งแวดล้อมให้ประชาชนในพื้นที่ | เพื่อลดปัญหาการเกิดภัยธรรมชาติและใช้ งานได้จริงกรณีเกิดภัยพิบัติ | ภายใน ก.ย. ๖๓ | ประชาชนเกิดจิตสำนึกอนุรักษ์สิ่งแวดล้อม | ๒๐,๐๐๐ | สำนักปลัด กองส่งเสริมการเกษตร | ๑ | ๒ | ๒ |
| ๓. การบริหารจัดการขยะ | สูง | - ให้ความรู้เรื่องการจัดการขยะอย่างต่อเนื่องและติดตามประเมินผล | เพื่อให้การกำจัดขยะเป็นไปอย่างถูกวิธี | ภายใน ก.ย. ๖๓ | ปริมาณขยะลดลง | ๕๐,๐๐๐ | สำนักปลัด | ๑ | ๒ | ๒ |
| ๔. การควบคุมงาน | สูง | - เพิ่มการประสานเรื่องงบประมาณในการจัดซื้อจัดจ้างให้มีระยะเวลาที่เหมาะสมต่อการทำสัญญา - เปิดรับเจ้าหน้าที่เพิ่มเติมที่มีวุฒิการศึกษาเกี่ยวกับโยธา - ศึกษาระเบียบกฎหมายที่เกี่ยวข้องอย่างสม่ำเสมอ | เพื่อให้การควบคุมงานเป็นไปอย่างมีประสิทธิภาพทันตามกำหนดเวลา | ภายใน ก.ย. ๖๓ | งานก่อสร้างเป็นไปอย่างถูกต้องตามแบบแปลน | N/A | กองช่าง | ๑ | ๑ | ๑ |
| ๕. การซ่อมแซมติดตั้งไฟฟ้าสาธารณะ การปฏิบัติงานค่อนข้างเสี่ยงเนื่องจากเสาไฟสูง วัสดุ อุปกรณ์ไม่เหมาะสมกับการปฏิบัติงาน | สูงมาก | - จัดหาวัสดุอุปกรณ์เพื่อป้องกันการเกิดอุบัติเหตุจากการปฏิบัติงาน - จัดทำแผนออกสำรวจประจำปี - ส่งเจ้าหน้าที่เข้ารับการฝึกอบรม | เพื่อลดความเสี่ยงของเจ้าหน้าที่ผู้ปฏิบัติงานซ่อมแซมไฟฟ้าในที่สาธารณะ | ภายใน ก.ย. ๖๓ | มีการจัดซื้อวัสดุอุปกรณ์ที่จำเป็นที่ใช้ในการปฏิบัติงานครบถ้วน | ๑๐๐,๐๐๐ | กองช่าง | ๑ | ๒ | ๒ |

| | | | | | | | | | | |
|--|--|--|--|--|--|--|--|--|--|--|
| | | | | | | | | | | |
|--|--|--|--|--|--|--|--|--|--|--|

-๒๗-

| ความเสี่ยง | ระดับความเสี่ยง | กิจกรรมการควบคุม/จัดการความเสี่ยง | วัตถุประสงค์ | ระยะเวลาดำเนินการ | ผลสำเร็จที่คาดหวัง | งบประมาณ (บาท) | ผู้รับผิดชอบ | ระดับความเสี่ยงที่คาดหวังภายหลังดำเนินการจัดการความเสี่ยง | | |
|--|-----------------|---|---|-------------------|---|----------------|---------------------|---|--------------------|----------|
| | | | | | | | | โอกาส/ความถี่ | ผลกระทบ/ความรุนแรง | คะแนนรวม |
| ด้านการปฏิบัติงาน | | | | | | | | | | |
| ๖. รับรองแบบงานก่อสร้าง ที่จำเป็นต้องมีวิศวกรรับรองแบบ | ปานกลาง | - ประสานขอความร่วมมือไปยังหน่วยงานที่มีผู้มีคุณวุฒิด้านวิศวกร - ส่งเสริมให้บุคลากรในหน่วยงานศึกษาต่อต้านวิศวกรรม - ตั้งงบประมาณค่าตอบแทนและค่าจ้างวิศวกร | เพื่อให้ก่อสร้างเป็นไปแบบที่วิศวกรรับรอง | ภายใน ก.ย.๖๓ | เพื่อให้การก่อสร้างสามารถดำเนินการได้ | N/A | กองช่าง | ๑ | ๑ | ๑ |
| ๗. ข้อผิดพลาดในการปฏิบัติงานจากการถ่ายโอนภารกิจด้านการจัดจ้างอาหารกลางวันและวัสดุการศึกษา | ปานกลาง | - จัดให้มีการศึกษาดูงานนอกสถานที่ - ส่งเจ้าหน้าที่ผู้รับผิดชอบเขารับการฝึกอบรมอย่างต่อเนื่อง | เพื่อลดข้อผิดพลาดจากการจัดซื้อจัดจ้าง | ภายใน ก.ย.๖๓ | เพื่อให้การจัดซื้อจัดจ้างเป็นไปตามระเบียบข้อกฎหมาย | ๘๐,๐๐๐ | กองการศึกษา | ๑ | ๑ | ๑ |
| ๘. โครงการ/กิจกรรมการฝึกอบรมและส่งเสริมอาชีพไม่บรรลุผลสำเร็จตามแผนที่วางไว้ | ปานกลาง | - ประสานกับหน่วยงานที่เกี่ยวข้องเพื่อขอรับการสนับสนุนงบประมาณ - จัดทำฐานข้อมูลกลุ่มอาชีพเป็นปัจจุบันและติดตามประเมินผลการดำเนินงานของกลุ่มอาชีพ ๒ ครั้ง ขึ้นไป | เพื่อส่งเสริมอาชีพให้ประชาชนในตำบล | ภายใน ก.ย.๖๓ | การฝึกอบรมและส่งเสริมอาชีพบรรลุตามวัตถุประสงค์ | ๕๐,๐๐๐ | กองสวัสดิการ | ๑ | ๑ | ๑ |
| ๙. ปัญหาผลทิ้งช่วงทำให้การดำเนินการโครงการอนุรักษ์ทรัพยากรธรรมชาติแหล่งน้ำและป่าไม้ประสบความสำเร็จน้อย | สูง | - รับโอนบุคลากรเพิ่ม - ส่งเจ้าหน้าที่ผู้รับผิดชอบอบรมอย่างต่อเนื่องพร้อมสร้างเครือข่ายการทำงานด้านอนุรักษ์แหล่งน้ำและป่าไม้ - สร้างความรู้และความตระหนักต่อเกษตรกร/กลุ่มเกษตรกร | เพื่ออนุรักษ์ทรัพยากรธรรมชาติและสิ่งแวดล้อม | ภายใน ก.ย.๖๓ | การดำเนินการตามโครงการด้านการอนุรักษ์ทรัพยากรธรรมชาติและสิ่งแวดล้อมเป็นไปอย่างต่อเนื่อง | ๗๕,๐๐๐ | กองส่งเสริมการเกษตร | ๑ | ๑ | ๒ |

| ความเสี่ยง | ระดับความเสี่ยง | กิจกรรมการควบคุม/จัดการความเสี่ยง | วัตถุประสงค์ | ระยะเวลาดำเนินการ | ผลสำเร็จที่คาดหวัง | งบประมาณ (บาท) | ผู้รับผิดชอบ | ระดับความเสี่ยงที่คาดหวังภายหลังดำเนินการจัดการความเสี่ยง | | |
|-----------------------------------|-----------------|--|--------------------------------|-------------------|---|----------------|--------------|---|--------------------|----------|
| | | | | | | | | โอกาส/ความถี่ | ผลกระทบ/ความรุนแรง | คะแนนรวม |
| ด้านการเงิน | | | | | | | | | | |
| ๑. การตรวจฎีกาก่อนอนุมัติเบิกจ่าย | ปานกลาง | - ประชุมผู้รับผิดชอบแต่ละส่วน - ส่งเจ้าหน้าที่เข้ารับการฝึกอบรมระเบียบที่เกี่ยวข้อง - แจงเวียนระเบียบข้อกฎหมายหนังสือสั่งการเมื่อมีการปรับเปลี่ยนหรือเพิ่มเติม | เพื่อลดข้อผิดพลาดในการเบิกจ่าย | ภายใน ก.ย.๖๓ | เพื่อให้การเบิกจ่ายเงินงบประมาณเป็นไปอย่างถูกต้องตามระเบียบ | N/A | กองคลัง | ๑ | ๒ | ๒ |