



# แผนบริหารความเสี่ยง

องค์การบริหารส่วนตำบลทุ่งกระเต็น

ประจำปีงบประมาณ พ.ศ. ๒๕๖๔

จัดทำโดย

คณะกรรมการบริหารความเสี่ยง

องค์การบริหารส่วนตำบลทุ่งกระเต็น

อำเภอหนองกี่ จังหวัดบุรีรัมย์

## คำนำ

การบริหารความเสี่ยงเป็นหน้าที่ของทุกคนในองค์กร ตั้งแต่ผู้บริหารจนถึงเจ้าหน้าที่ทุกระดับ เพราะการบริหารความเสี่ยงที่มีประสิทธิภาพต้องเริ่มตั้งแต่การกำหนดกลยุทธ์ด้วยการมองภาพรวมทั้งหมดขององค์กร โดยคำนึงถึงเหตุการณ์หรือปัจจัยเสี่ยงที่จะส่งผลกระทบต่อโดยรวมแล้วกำหนดแผนบริหารจัดการความเสี่ยง เพื่อจัดการความเสี่ยงให้อยู่ในระดับที่ยอมรับได้ แผนบริหารความเสี่ยงจึงเป็นเครื่องมือสำคัญที่จะช่วยให้การบริหารงานและการตัดสินใจเกี่ยวกับเรื่องต่าง ๆ เช่น การวางแผน การกำหนดกลยุทธ์ การติดตามควบคุมและวัดผลการปฏิบัติงาน ตลอดจนการใช้ทรัพยากรต่าง ๆ ได้อย่างเหมาะสมและมีประสิทธิภาพมากขึ้น ลดการสูญเสียและโอกาสที่จะทำให้เกิดความเสียหายแก่องค์กร ภายใต้การดำเนินงานของทุกองค์กรล้วนแต่มีความเสี่ยง ซึ่งเป็นความไม่แน่นอนที่อาจจะส่งผลกระทบต่อการทำงานหรือเป้าหมาย จึงจำเป็นต้องมีการจัดการความเสี่ยงเหล่านั้นอย่างเป็นระบบ โดยระบุความเสี่ยงว่ามีปัจจัยเสี่ยงใดบ้างที่ส่งผลกระทบต่อการทำงานหรือเป้าหมายขององค์กร วิเคราะห์ความเสี่ยงจากโอกาสและผลกระทบที่เกิดขึ้น จัดลำดับความสำคัญของความเสี่ยง กำหนดแนวทางในการจัดการความเสี่ยง และต้องคำนึงถึงความคุ้มค่าในการจัดการความเสี่ยงอย่างเหมาะสม

นอกจากนี้ ตามพระราชบัญญัติวินัยการเงินการคลังของรัฐ พ.ศ. ๒๕๖๑ มีผลบังคับใช้เมื่อวันที่ ๒๐ เมษายน ๒๕๖๑ มาตรา ๗๙ บัญญัติให้หน่วยงานของรัฐให้มีการตรวจสอบภายใน การควบคุมภายใน และการบริหารจัดการความเสี่ยง โดยให้ถือปฏิบัติตามมาตรฐานและหลักเกณฑ์ที่กระทรวงการคลังกำหนด ประกอบกับกระทรวงการคลังได้ออกหลักเกณฑ์กระทรวงการคลังว่าด้วยมาตรฐานและหลักเกณฑ์ปฏิบัติการบริหารจัดการความเสี่ยงสำหรับหน่วยงานของรัฐ พ.ศ. ๒๕๖๒ เมื่อวันที่ ๑๘ มีนาคม พ.ศ. ๒๕๖๒ ให้หน่วยงานของรัฐถือปฏิบัติ ดังนั้น เพื่อให้ผู้บริหารและเจ้าหน้าที่ผู้ปฏิบัติงานมีความเข้าใจถึงกระบวนการบริหารจัดการความเสี่ยง สามารถดำเนินการบริหารจัดการความเสี่ยงตามแผนที่กำหนดไว้ เพื่อลดมูลของแต่ละโอกาสที่จะทำให้เกิดความเสียหายหรือผลกระทบที่จะเกิดขึ้นในอนาคตให้อยู่ในระดับที่สามารถยอมรับได้

แผนบริหารความเสี่ยงฉบับนี้ จะบรรลุวัตถุประสงค์ตามความคาดหวังได้ก็ต่อเมื่อได้มีการนำแผนไปสู่การปฏิบัติอย่างเป็นรูปธรรมของผู้บริหารและเจ้าหน้าที่ผู้ปฏิบัติงานทุกส่วนราชการที่จะให้ความร่วมมือในการนำไปดำเนินงานต่ออย่างจริงจัง และหวังเป็นอย่างยิ่งว่าแผนบริหารความเสี่ยงฉบับนี้จะเป็นประโยชน์กับการปฏิบัติงานของบุคลากรที่เกี่ยวข้องทุกระดับ รวมทั้งเป็นประโยชน์ต่อการพัฒนางานขององค์การบริหารส่วนตำบลทุ่งกระเต็นต่อไป

คณะกรรมการบริหารความเสี่ยง  
องค์การบริหารส่วนตำบลทุ่งกระเต็น

# คำนำ

หน้า

คำนำ

บทที่ ๑ บทนำ.....	๑
๑. หลักการและเหตุผล.....	๑
๒. วัตถุประสงค์ของแผนบริหารความเสี่ยง.....	๑
๓. เป้าหมาย.....	๑
๔. ประโยชน์ของการบริหารความเสี่ยง.....	๒
๕. นิยามความเสี่ยง.....	๓
บทที่ ๒ ข้อมูลพื้นฐานขององค์การบริหารส่วนตำบลทุ่งกระเต็น.....	๕
๑. สภาพทั่วไปและข้อมูลพื้นฐาน.....	๕
๒. วิสัยทัศน์.....	๕
๓. พันธกิจ อบต.ทุ่งกระเต็น.....	๕
๔. ยุทธศาสตร์การพัฒนางานองค์การบริหารส่วนตำบลทุ่งกระเต็น.....	๖
๕. โครงสร้างหน่วยงาน.....	๑๐
บทที่ ๓ แนวทางการบริหารความเสี่ยง.....	๑๑
๑. แนวทางดำเนินงานและกลไกการบริหารความเสี่ยง.....	๑๑
๒. โครงสร้างการบริหารความเสี่ยง.....	๑๓
บทที่ ๔ กระบวนการบริหารความเสี่ยง.....	๑๔
๑. การระบุความเสี่ยง.....	๑๕
๒. การประเมินความเสี่ยง.....	๑๗
๓. การจัดการความเสี่ยง.....	๒๓
๔. การรายงานติดตามผล.....	๒๖
๕. การประเมินผลการบริหารความเสี่ยง.....	๒๖
๖. การทบทวนการบริหารความเสี่ยง.....	๒๖
บทที่ ๕ แผนบริหารความเสี่ยง.....	๒๗

## บทที่ ๑ บทนำ

### ๑. หลักการและเหตุผล

การบริหารความเสี่ยงเป็นเครื่องมือทางกลยุทธ์ที่สำคัญตามหลักการกำกับดูแลกิจการที่ดี ที่จะช่วยให้การบริหารงานและการตัดสินใจด้านต่าง ๆ เช่น การวางแผน การกำหนดกลยุทธ์ การติดตาม ควบคุมและวัดผลการปฏิบัติงาน ตลอดจนการใช้ทรัพยากรต่าง ๆ อย่างเหมาะสม มีประสิทธิภาพมากขึ้น และลดการสูญเสียและโอกาสที่ทำให้เกิดความเสียหายแก่องค์กร

ภายใต้สภาวะการดำเนินงานของทุก ๆ องค์กรล้วนแต่มีความเสี่ยง ซึ่งเป็นความไม่แน่นอน ที่อาจส่งผลกระทบต่อการทำงานหรือเป้าหมายขององค์กร จึงจำเป็นต้องมีการจัดการความเสี่ยง เหล่านี้เป็นอย่างดีเป็นระบบ โดยการระบุความเสี่ยงว่ามีปัจจัยเสี่ยงใดบ้างที่กระทบต่อการดำเนินงานหรือเป้าหมาย ขององค์กร วิเคราะห์ความเสี่ยงจากโอกาสและผลกระทบที่เกิดขึ้น จัดลำดับความสำคัญของความเสี่ยงกำหนด แนวทางในการจัดการความเสี่ยง และต้องคำนึงถึงความคุ้มค่าในการจัดการความเสี่ยงอย่างเหมาะสม

นอกจากนี้กระทรวงการคลังได้กำหนดหลักเกณฑ์กระทรวงการคลังว่าด้วยมาตรฐานและ หลักเกณฑ์ปฏิบัติการบริหารจัดการความเสี่ยงสำหรับหน่วยงานของรัฐ พ.ศ.๒๕๖๑ ขึ้นเพื่อให้หน่วยงานของรัฐ ถือปฏิบัติด้วย

ดังนั้น คณะกรรมการบริหารความเสี่ยงองค์การบริหารส่วนตำบลทุ่งกระเต็น จึงได้จัดทำแผน บริหารความเสี่ยงขององค์การบริหารส่วนตำบลทุ่งกระเต็น ประจำปีงบประมาณ พ.ศ.๒๕๖๔ ขึ้น สำหรับใช้ เป็นแนวทางในการบริหารปัจจัยและควบคุมกิจกรรม รวมทั้งกระบวนการดำเนินการต่าง ๆ เพื่อลดมูลเหตุของ แต่ละโอกาสที่จะทำให้เกิดที่จะทำให้เกิดความเสียหาย ให้ระดับของความเสี่ยงและผลกระทบที่จะเกิดขึ้นใน อนาคตอยู่ในระดับที่สามารถยอมรับได้ ประเมิน ควบคุม และตรวจสอบได้อย่างมีระบบ

### ๒. วัตถุประสงค์ของแผนบริหารความเสี่ยง

๒.๑ เพื่อให้ผู้บริหารและผู้ปฏิบัติงานเข้าใจหลักการและกระบวนการบริหารความเสี่ยงของ องค์การบริหารส่วนตำบลทุ่งกระเต็น

๒.๒ เพื่อให้ผู้ปฏิบัติงานได้รับทราบขั้นตอนและกระบวนการในการวางแผนบริหารความเสี่ยง

๒.๓ เพื่อให้มีการปฏิบัติตามกระบวนการบริหารความเสี่ยงอย่างเป็นระบบและต่อเนื่อง

๒.๔ เพื่อใช้เป็นเครื่องมือในการบริหารความเสี่ยงขององค์การบริหารส่วนตำบลทุ่งกระเต็น

๒.๕ เพื่อเป็นเครื่องมือในการสื่อสารและสร้างความเข้าใจ ตลอดจนเชื่อมโยงการบริหาร ความเสี่ยงกับกลยุทธ์ขององค์การบริหารส่วนตำบลทุ่งกระเต็น

๒.๖ เพื่อลดโอกาสและผลกระทบของความเสี่ยงที่จะเกิดขึ้นกับองค์กร

### ๓. เป้าหมาย

๓.๑ ผู้บริหารและผู้ปฏิบัติงานมีความรู้ความเข้าใจเรื่องการบริหารความเสี่ยง เพื่อนำไปใช้ในการ ดำเนินงานตามยุทธศาสตร์และแผนปฏิบัติงานประจำปีให้บรรลุตามวัตถุประสงค์และเป้าหมายที่กำหนด

๓.๒ ผู้บริหารและผู้ปฏิบัติงาน สามารถระบุความเสี่ยง วิเคราะห์ความเสี่ยง ประเมินความเสี่ยงและจัดการความเสี่ยงให้อยู่ในระดับที่ยอมรับได้

๓.๓ สามารถนำแผนบริหารความเสี่ยงไปใช้ในการบริหารงานที่รับผิดชอบ

๓.๔ เพื่อพัฒนาความสามารถของบุคลากรและกระบวนการดำเนินงานภายในองค์กรอย่างต่อเนื่อง

๓.๕ ความรับผิดชอบต่อความเสี่ยงและการบริการความเสี่ยงถูกกำหนดขึ้นอย่างเหมาะสมทั่วทั้งองค์กร

๓.๖ การบริหารความเสี่ยงได้รับการปลูกฝังให้เป็นวัฒนธรรมขององค์กร

#### ๔. ประโยชน์ของการบริหารความเสี่ยง

การดำเนินการบริหารความเสี่ยงจะช่วยให้ผู้บริหารมีข้อมูลที่ใช้ในการตัดสินใจได้ดียิ่งขึ้น และทำให้องค์กรสามารถจัดการกับปัญหาอุปสรรคและอยู่รอดได้ในสถานการณ์ที่ไม่คาดคิดหรือสถานการณ์ที่อาจทำให้องค์กรเกิดความเสียหาย

ประโยชน์ที่คาดหวังว่าจะได้รับจากการดำเนินการบริหารความเสี่ยง มีดังนี้

##### ๔.๑ เป็นส่วนหนึ่งของหลักการบริหารกิจการบ้านเมืองที่ดี

การบริหารความเสี่ยงจะช่วยคณะทำงานบริหารความเสี่ยงและผู้บริหารทุกระดับตระหนักถึงความเสี่ยงหลักที่สำคัญ และสามารถทำหน้าที่ในการกำกับดูแลองค์กรได้อย่างมีประสิทธิภาพและประสิทธิผลมากยิ่งขึ้น

##### ๔.๒ สร้างฐานข้อมูลที่มีประโยชน์ต่อการบริหารและการปฏิบัติงานในองค์กร

การบริหารความเสี่ยงจะเป็นแหล่งข้อมูลสำหรับผู้บริหารในการตัดสินใจด้านต่าง ๆ รวมถึงการบริหารความเสี่ยง ซึ่งตั้งอยู่บนสมมุติฐานในการตอบสนองต่อเป้าหมายและภารกิจหลักขององค์กร รวมถึงระดับความเสี่ยงที่ยอมรับได้

##### ๔.๓ ช่วยสะท้อนให้เห็นภาพรวมของความเสี่ยงต่างๆ ที่สำคัญได้ทั้งหมด

การบริหารความเสี่ยงจะทำให้บุคลากรภายในองค์กรมีความเข้าใจถึงเป้าหมายและภารกิจหลักขององค์กร และตระหนักถึงความเสี่ยงสำคัญที่ส่งผลกระทบต่อองค์กรได้อย่างครบถ้วน ซึ่งครอบคลุมความเสี่ยงธรรมาภิบาล

##### ๔.๔ เป็นเครื่องมือที่สำคัญในการบริหารงาน

การบริหารความเสี่ยงเป็นเครื่องมือที่ช่วยให้ผู้บริหารสามารถมั่นใจได้ว่าความเสี่ยงได้รับการจัดการอย่างเหมาะสมทันเวลา รวมทั้งเป็นเครื่องมือที่สำคัญของผู้บริหารในการบริหารงานและการตัดสินใจในด้านต่าง ๆ เช่น การวางแผนการกำหนดกลยุทธ์ การติดตามควบคุมและวัดผลการปฏิบัติงาน ซึ่งส่งผลให้การดำเนินงานของสถาบันเป็นไปตามเป้าหมายที่กำหนด และสามารถปกป้องผลประโยชน์ รวมทั้งเพิ่มมูลค่าแก่องค์กร

#### ๔.๕ ช่วยให้การพัฒนางองค์กรเป็นไปในทิศทางเดียวกัน

การบริหารความเสี่ยงทำให้รูปแบบการตัดสินใจในระดับการปฏิบัติงานขององค์กรมีการพัฒนาไปในทิศทางเดียวกัน เช่น การตัดสินใจโดยที่ผู้บริหารมีความเข้าใจในกลยุทธ์ วัตถุประสงค์ขององค์กร และระดับความเสี่ยงอย่างชัดเจน

#### ๔.๖ ช่วยให้การพัฒนาการบริหารและจัดสรรทรัพยากรเป็นไปอย่างมีประสิทธิภาพและประสิทธิผล

การจัดสรรทรัพยากรเป็นไปอย่างเหมาะสม โดยพิจารณาถึงระดับความเสี่ยงในแต่ละกิจกรรม และการเลือกใช้มาตรการในการบริหารความเสี่ยง เช่น การใช้ทรัพยากรสำหรับกิจกรรมที่มีความเสี่ยงต่ำและกิจกรรมที่มีความเสี่ยงสูงย่อมแตกต่างกัน หรือการเลือกใช้มาตรการแต่ละประเภทย่อมใช้ทรัพยากรแตกต่างกัน เป็นต้น

### ๕. นิยามความเสี่ยง

#### ๕.๑ ความเสี่ยง (Risk)

ความเสี่ยง หมายถึง เหตุการณ์หรือการกระทำใด ๆ ที่อาจจะเกิดขึ้นภายในสถานการณ์ที่ไม่แน่นอนและจะส่งผลกระทบต่อความเสี่ยงหรือสร้างความเสียหาย (ทั้งที่เป็นตัวเงินและไม่เป็นตัวเงิน) หรือก่อให้เกิดความล้มเหลว หรือลดโอกาสที่จะบรรลุวัตถุประสงค์และเป้าหมายขององค์กร ทั้งในด้านยุทธศาสตร์ การปฏิบัติงาน การเงิน และการบริหารซึ่งอาจเป็นผลกระทบทางบวกด้วยก็ได้ โดยวัดจากผลกระทบ (Impact) ที่ได้รับ และโอกาสที่จะเกิด (Likelihood) ของเหตุการณ์

ลักษณะของความเสี่ยง สามารถแบ่งออกได้เป็น ๓ ส่วน ดังนี้

- ๑) ปัจจัยเสี่ยง คือ สาเหตุที่จะทำให้เกิดความเสี่ยง
- ๒) เหตุการณ์เสี่ยง คือ เหตุการณ์ที่ส่งผลกระทบต่อการดำเนินงาน หรือ นโยบาย
- ๓) ผลกระทบของความเสี่ยง คือ ความรุนแรงของความเสียหายที่น่าจะเกิดขึ้นจากเหตุการณ์

เสี่ยง

#### ๕.๒ การบริหารความเสี่ยง (Risk Management)

การบริหารความเสี่ยง หมายถึง กระบวนการที่ใช้ในการบริหารจัดการปัจจัย และควบคุมกิจกรรมรวมทั้งกระบวนการดำเนินงานต่าง ๆ เพื่อให้โอกาสที่จะเกิดเหตุการณ์ความเสี่ยงลดลง หรือผลกระทบของความเสียหายจากเหตุการณ์ความเสี่ยงลดลงอยู่ในระดับที่องค์กรยอมรับได้

#### ๕.๓ ระบบบริหารความเสี่ยง (Risk Management System)

ระบบบริหารความเสี่ยง หมายถึง ระบบการบริหารปัจจัย และควบคุมกิจกรรมรวมทั้งกระบวนการดำเนินงานต่าง ๆ เพื่อลดมูลเหตุของแต่ละโอกาสที่องค์กรจะเกิดความเสียหาย ให้ระดับของความเสี่ยงและผลกระทบที่จะเกิดขึ้นในอนาคตอยู่ในระดับที่องค์กรยอมรับได้ ประเมินได้ ควบคุมได้ และตรวจสอบได้อย่างมีระบบ โดยคำนึงถึงการบรรลุเป้าหมายทั้งในด้านกลยุทธ์ การปฏิบัติตามกฎระเบียบ

การเงิน ละชื่อเสียงขององค์กรเป็นสิ่งสำคัญ โดยได้รับการสนับสนุนและการมีส่วนร่วมในการบริหารความเสี่ยง  
จากหน่วยงานทุกระดับทั่วทั้งองค์กร

## บทที่ ๒ ข้อมูลพื้นฐานขององค์การบริหารส่วนตำบลทุ่งกระเต็น

### ๑. สภาพทั่วไปและข้อมูลพื้นฐาน

ที่ทำการองค์การบริหารส่วนตำบลทุ่งกระเต็น ตั้งอยู่เลขที่ ๓๕ หมู่ ๖ บ้านหนองคูใหญ่ ตำบลทุ่งกระเต็น อำเภอหนองกี่ จังหวัดบุรีรัมย์ ซึ่งเขตองค์การบริหารส่วนตำบลทุ่งกระเต็นมีพื้นที่รอบนอกเขตเทศบาลตำบลหนองกี่ ตำบลทุ่งกระเต็นเป็นตำบลหนึ่งใน ๑๐ ตำบลของอำเภอหนองกี่ ห่างจากที่ว่าการอำเภอหนองกี่ ประมาณ ๙.๕ กิโลเมตร มีพื้นที่ ๒๘.๒๐ ตารางกิโลเมตร เขตตำบลทุ่งกระเต็น ในท้องที่อำเภอหนองกี่ จังหวัดบุรีรัมย์โดยมีเขตการปกครองรวม ๙ หมู่บ้าน ตามประกาศกระทรวงมหาดไทย เรื่อง การกำหนดเขตตำบลในท้องที่อำเภอหนองกี่ จังหวัดบุรีรัมย์ ประกาศในราชกิจจานุเบกษา เล่ม ๑๑๕ ตอนพิเศษ ๙๘ ง วันที่ ๒๑ ตุลาคม ๒๕๔๑

### ๒. วิสัยทัศน์

#### “ชื่อสัตย์ โปร่งใส ใส่ใจท้องถิ่น”

องค์การบริหารส่วนตำบลทุ่งกระเต็น ได้กำหนดวิสัยทัศน์ (Vision) เพื่อแสดงสถานการณ์ในอุดมคติ ซึ่งเป็นจุดมุ่งหมายความคาดหวังที่ต้องการให้เกิดขึ้นในอนาคตข้างหน้า และสามารถสะท้อนถึงสภาพการณ์ของท้องถิ่นในอนาคตอย่างรอบด้าน ภายใต้การเปลี่ยนแปลงของสภาพแวดล้อมด้านต่าง ๆ จึงได้กำหนดวิสัยทัศน์ ความหวังที่จะให้เกิดขึ้นในอนาคต ดังนี้

### ๓. พันธกิจ อบต.ทุ่งกระเต็น

๓.๑ มุ่งเทิดทูนและรักษาไว้ ซึ่งสถาบันพระมหากษัตริย์ให้มั่นคงเป็นศูนย์รวมจิตใจ ความรัก ความสามัคคี และการปกครองระบอบประชาธิปไตย

๓.๒ ยึดมั่นตามแนวทางปรัชญาเศรษฐกิจพอเพียงอย่างยั่งยืน

๓.๓ ก่อสร้าง ปรับปรุง บำรุงรักษา โครงสร้างพื้นฐานให้มีความสะดวกและปลอดภัยในชีวิต และทรัพย์สิน

๓.๔ ดำเนินมาตรการสร้างเสริมสุขภาพในท้องถิ่นและชุมชน ดูแลผู้ด้อยโอกาสทุกกลุ่ม ลดปัจจัยที่มีผลต่อสุขภาพ โดยมุ่งเน้นการป้องกัน

๓.๕ ทำนุบำรุงศาสนา รักษาศิลปวัฒนธรรม ภูมิปัญญาชาวบ้าน พัฒนาและพัฒนาศาสนา ครอบครัวร่วมกับสถาบันศาสนา

๓.๖ ปรับปรุง และบริหารการจัดการการศึกษาทุกระดับ เริ่มตั้งแต่เด็กก่อนวัยเรียน เพื่อพัฒนาและเข้าสู่การศึกษาขั้นพื้นฐาน

๓.๗ ปรับปรุงภูมิทัศน์ รักษาสิ่งแวดล้อม แก้ปัญหามลพิษ โดยการปลูกป่าและดูแลรักษาอย่างต่อเนื่อง

๓.๘ จัดสวัสดิการสังคมให้กับผู้สูงอายุ ผู้พิการ ผู้ป่วยเอดส์ และผู้ด้อยโอกาส ให้ได้รับเบี้ยยังชีพ

๓.๙ เข้าถึงชุมชน เพื่อรับฟังปัญหาและความต้องการของประชาชนในชุมชนอย่างทั่วถึง



#### ๔. ยุทธศาสตร์การพัฒนากองคการบริหารส่วนตำบลทุ่งกระเต็น

ยุทธศาสตร์ที่ ๑ ยุทธศาสตร์การพัฒนาด้านโครงสร้างพื้นฐาน มีแนวทางการพัฒนาดังนี้

- พัฒนาระบบสาธารณูปโภค สาธารณูปการ ไฟฟ้า ประปาและผังเมือง
- พัฒนาการใช้ที่ดินและแหล่งน้ำ

ยุทธศาสตร์ที่ ๒ ยุทธศาสตร์การพัฒนาด้านคุณภาพชีวิต มีแนวทางการพัฒนาดังนี้

- ให้ความช่วยเหลือสงเคราะห์ผู้ที่ควรได้รับการช่วยเหลือ
- ส่งเสริมให้ประชาชนมีสุขภาพอนามัยที่ดี
- ป้องกันและแก้ไขปัญหาสังคม
- ส่งเสริมการประกอบอาชีพและรายได้แก่ประชาชน

ยุทธศาสตร์ที่ ๓ ยุทธศาสตร์การพัฒนาด้านการศึกษา กีฬา ศาสนา ศิลปวัฒนธรรม ประเพณี และภูมิปัญญาท้องถิ่น มีแนวทางการพัฒนาดังนี้

- ส่งเสริมและพัฒนาศึกษาในระบบ (ก่อนปฐมวัย) และนอกระบบ
- ส่งเสริมการกีฬาและนันทนาการ
- ส่งเสริมศาสนา ศิลปวัฒนธรรมประเพณี และภูมิปัญญาท้องถิ่น

ยุทธศาสตร์ที่ ๔ ยุทธศาสตร์การพัฒนาด้านพัฒนาศักยภาพของคน ความเข้มแข็งของชุมชน และนำบริการสู่ประชาชน มีแนวทางการพัฒนาดังนี้

- ส่งเสริมศักยภาพของคน
- ส่งเสริมการสร้าง ความเข้มแข็งของชุมชน
- ส่งเสริมการมีส่วนร่วมของชุมชนและประชาชน
- นำบริการไปสู่ประชาชน
- รักษาความปลอดภัยในชีวิตและทรัพย์สิน ตลอดจนความสงบเรียบร้อยของบ้านเมือง

ยุทธศาสตร์ที่ ๕ ยุทธศาสตร์การพัฒนาด้านการจัดการทรัพยากรธรรมชาติและสิ่งแวดล้อม มีแนวทางการพัฒนาดังนี้

- สร้างจิตสำนึกและตระหนักถึงการจัดการทรัพยากรธรรมชาติและสิ่งแวดล้อม
- ปรับปรุงประสิทธิภาพในการจัดเก็บและกำจัดขยะมูลฝอย
- ก่อสร้าง/ปรับปรุง/พัฒนา ระบบบำบัดน้ำเสีย
- ส่งเสริมการดูแลอนุรักษ์ทรัพยากรธรรมชาติและสิ่งแวดล้อม
- ปรับปรุง/พัฒนา ดูแลรักษาที่สาธารณะประโยชน์ อนุรักษ์แหล่งน้ำและพันธุ์สัตว์น้ำ

ยุทธศาสตร์ที่ ๖ ยุทธศาสตร์การพัฒนาด้านส่งเสริมการท่องเที่ยว มีแนวทางการพัฒนา  
ดังนี้

- ส่งเสริม พัฒนาและสนับสนุนการท่องเที่ยว
- พัฒนาพื้นที่สาธารณะเป็นสถานที่พักผ่อนหย่อนใจ
- ส่งเสริมการท่องเที่ยวเชิงอนุรักษ์

ยุทธศาสตร์ที่ ๗ ยุทธศาสตร์การพัฒนาด้านส่งเสริมการเกษตร มีแนวทางการพัฒนาดังนี้

- ส่งเสริมเกษตรอินทรีย์ปลอดสารพิษ
- ส่งเสริมอาชีพทางการเกษตร
- ส่งเสริมการเกษตรตามปรัชญาเศรษฐกิจพอเพียง

ยุทธศาสตร์ที่ ๘ ยุทธศาสตร์การพัฒนาด้านการเมืองและการบริหาร มีแนวทางการพัฒนา  
ดังนี้

- ยึดมั่นหลักธรรมาภิบาล
- ปฏิบัติงานตามหลักการบริหารจัดการบ้านเมืองที่ดี
- ปรับปรุง/พัฒนา อาคารสถานที่และวัสดุอุปกรณ์ในการปฏิบัติงาน
- ปรับปรุง/พัฒนา ระบบการบริหารงานและการบริการประชาชน
- ปรับปรุง/พัฒนาระบบภาษี และการจัดเก็บรายได้
- ส่งเสริมความรู้ความเข้าใจเกี่ยวกับกิจการของอบต.

#### เป้าประสงค์โดยรวม

๑. เพื่อสร้างความรักชาติ ศาสนา พระมหากษัตริย์ และความรักความสามัคคีต่อชุมชน  
และประเทศชาติ

๒. การดำเนินงานตามเศรษฐกิจพอเพียง

๓. โครงสร้างพื้นฐาน สาธารณูปโภค และสาธารณูปการได้มาตรฐาน

๔. พัฒนาคุณภาพชีวิต เด็ก สตรี คนชรา ผู้ด้อยโอกาส เพื่อให้มีคุณภาพชีวิตที่ดีขึ้น

๕. การส่งเสริม และบำรุงรักษาศิลปวัฒนธรรม ภูมิปัญญาชาวบ้านที่ดั้งเดิมให้คงไว้

๖. การจัดการศึกษาแบบมีส่วนร่วมและการศึกษาแบบตลอดชีวิต

๗. เพื่อรักษาธรรมชาติและสิ่งแวดล้อมเชิงอนุรักษ์และพัฒนาระบบนิเวศน์

๘. ส่งเสริมคุณภาพชีวิต และการสงเคราะห์ต่างๆ เพื่อให้มีสวัสดิการและคุณภาพชีวิตที่ดีขึ้น

๙. การให้ประชาชนได้มีส่วนร่วมในการแสดงความคิดเห็นและการเข้าร่วมประชาคมในการ  
พัฒนาท้องถิ่น

#### ตัวชี้วัด

๑) ประชาชนในเขตองค์การบริหารส่วนตำบลมีแหล่งน้ำในการอุปโภคเพิ่มมากขึ้นร้อยละ ๕

๒) ในเขตองค์การบริหารส่วนตำบลมีโครงสร้างพื้นฐานให้ประชาชนได้ใช้บริการร้อยละ ๘๐

๓) ประชาชนมีความรู้มากขึ้นร้อยละ ๙๐ และศิลปวัฒนธรรมอันดียังคงอยู่

๔) ประชาชนในเขตองค์การบริหารส่วนตำบลร้อยละ ๘๐ มีความรู้และมีส่วนร่วมในการ  
พัฒนาการท่องเที่ยว ศาสนา วัฒนธรรมประเพณีและกีฬา

๕) ประชาชนมีคุณภาพชีวิตที่ดีขึ้นร้อยละ ๑๐

๖) ชุมชนมีรายได้เพิ่มขึ้นในอัตราร้อยละ ๕ และพึ่งตนเองได้มากขึ้น

๗) ชุมชนในเขตองค์การบริหารส่วนตำบลร้อยละ ๖๐ นำอยู่อย่างสงบสุข

๘) การบริการจัดการขององค์การบริหารส่วนตำบลมีผลการปฏิบัติงานที่มีประสิทธิภาพสูง  
ร้อยละ ๖๐

๙) การบริการจัดการขององค์การบริหารส่วนตำบลมีผลการปฏิบัติงานที่มีประสิทธิภาพสูง  
ร้อยละ ๖๐

#### คำเป้าหมาย

๑) ด้านการได้รับบริการด้านโครงสร้างพื้นฐานให้มีความสะดวกและรวดเร็ว

๒) ประชาชนมีความรู้และบำรุงรักษาศิลปวัฒนธรรมอันดีงาม

๓) ประชาชนมีศักยภาพมีรายได้เพียงพอสามารถพึ่งตนเองได้

- ๔) มลภาวะและสิ่งแวดล้อมไม่เป็นพิษทำให้ชุมชนน่าอยู่อย่างสงบสุข
- ๕) การบริหารจัดการภาครัฐที่ดีและมีส่วนร่วมจากทุกภาคส่วน

### กลยุทธ์

- ๑) พัฒนาชุดลอก คูคลองและจัดสร้างแหล่งน้ำ สงวนและเก็บกักน้ำเพื่อการเกษตร เพื่อการอุปโภคและบริโภค รวมทั้งวางโครงการเพื่อแก้ไขปัญหา น้ำท่วมและน้ำแล้ง
- ๒) ส่งเสริมและพัฒนาระบบการศึกษา บุคลากรด้านการศึกษา ครู นักเรียน ให้เป็นผู้มีคุณภาพมีทักษะและศักยภาพตามมาตรฐานสากล รองรับประชาคมอาเซียน
- ๓) พัฒนา ปรับปรุงพันธุ์พืชและเมล็ดพันธุ์พืชที่มีคุณภาพ ส่งเสริมให้เกิดเกษตรอุตสาหกรรม ลดต้นทุน เพิ่มมูลค่าผลผลิตทางการเกษตร ปรับปรุงผลผลิตให้มีคุณภาพ ส่งเสริมสนับสนุนการถนอม และแปรรูปสินค้าทางการเกษตร ส่งเสริมให้มีการเลี้ยงสัตว์เศรษฐกิจ เพื่อการบริโภคเพื่อจำหน่ายและเพื่อการอนุรักษ์ และเพิ่มช่องทางตลาด
  - ๔) ส่งเสริมชุมชนให้เข้มแข็ง พัฒนาระบบของผู้นำชุมชน คณะกรรมการหมู่บ้านและชุมชน ให้พัฒนาระบบและคุณภาพชีวิตของเด็ก เยาวชน สตรี ผู้สูงอายุ ผู้พิการ ผู้ด้อยโอกาส ประชาชน และคุ้มครองสิทธิเสรีภาพของประชาชน พัฒนาคุณภาพและศักยภาพตามความสามารถของแรงงาน ในท้องถิ่น
  - ๕) ป้องกันและแก้ไขปัญหาการเสพติด การผลิตและการจำหน่ายยาเสพติดในทุกระดับ
  - ๖) ดำเนินการโครงการ เพื่อให้บริการประชาชน และรับทราบปัญหา อุปสรรค และความต้องการของประชาชนในพื้นที่ พัฒนาศักยภาพของอาสาสมัครสาธารณสุขประจำหมู่บ้าน (อสม) ส่งเสริมสุขภาพและอนามัยของประชาชนในทุกระดับ ให้มีสุขภาพแข็งแรง
  - ๗) ส่งเสริมสนับสนุนการวางระบบการพัฒนาด้านโครงสร้างพื้นฐานให้สอดคล้องกับ ความจำเป็นและความต้องการของประชาชน ก่อสร้าง ปรับปรุงเส้นทางคมนาคมอย่างทั่วถึง
  - ๘) พัฒนาฟื้นฟูและส่งเสริมกิจกรรมด้านศาสนา ศิลปวัฒนธรรมและประเพณีของชุมชน โดยการอนุรักษ์สืบสานต่อและเชื่อมโยงสู่กิจกรรมการท่องเที่ยว
  - ๙) ปรับปรุงโครงสร้างการบริหารงาน นำระบบสารสนเทศมาใช้ในการบริหารงานภายใน องค์กร สนับสนุนบุคลากรในสังกัดให้ได้รับการศึกษาอบรม การทำวิจัย เพิ่มพูนความรู้
    - ๑๐) เพิ่มประสิทธิภาพในการปฏิบัติราชการ
    - ๑๑) ส่งเสริม สนับสนุนและร่วมมือกับส่วนราชการ หน่วยงานต่าง ๆ ในการเตรียมความพร้อมในการป้องกันภัย และการช่วยเหลือผู้ประสบภัย ติดตั้งระบบกล้องวงจรปิดในเขตชุมชนและ สถานที่สำคัญ สนับสนุนการฝึกอบรมจัดตั้งและอบรมฟื้นฟูตำรวจบ้านและอาสาสมัครป้องกันภัยฝ่าย พลเรือน (อปพร.) และดูแลรักษาความปลอดภัยและการจราจร
    - ๑๒) พัฒนาฟื้นฟูและอนุรักษ์ธรรมชาติ สิ่งแวดล้อม แหล่งน้ำ ลุ่มน้ำลำคลองและป่าไม้ให้มีความอุดมสมบูรณ์ สร้างจิตสำนึกเพื่อป้องกันและแก้ไขปัญหา มลพิษและปัญหาสิ่งแวดล้อมของชุมชน จัดทำระบบกำจัดขยะรวม และจัดการขยะมูลฝอยและสิ่งปฏิกูล

### จุดยืนทางยุทธศาสตร์

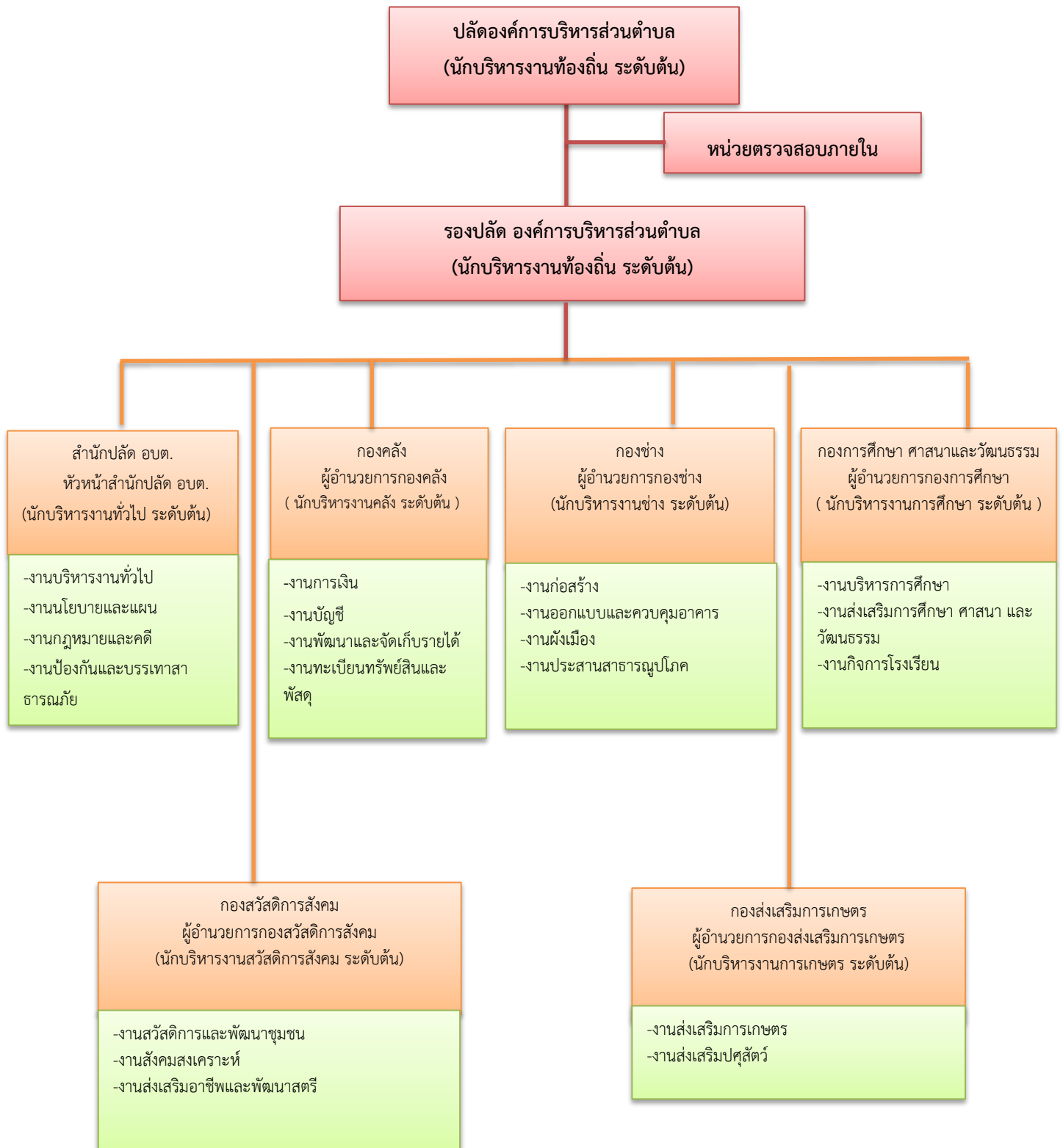
- ๑) การพัฒนาชุมชนให้น่าอยู่มีความเข้มแข็ง โดยได้รับการบริการสาธารณะด้านโครงสร้างพื้นฐาน ที่จำเป็นเพื่อรองรับการขยายตัวของชุมชนและเศรษฐกิจ
- ๒) การพัฒนาระบบการศึกษาและส่งเสริมศิลปวัฒนธรรมท้องถิ่น

- ๓) ส่งเสริมและพัฒนาศักยภาพคนและความเข้มแข็งของชุมชนในการพึ่งตนเอง
- ๔) การกำจัดขยะมูลฝอย สิ่งปฏิกูลและมลภาวะสิ่งแวดล้อมที่มีอย่างยั่งยืน
- ๕) การพัฒนาระบบการบริหารจัดการภาครัฐที่ดีและมีส่วนร่วมจากทุกภาคส่วน

#### แผนงาน

- ๑) แผนงานบริหารงานทั่วไป
- ๒) แผนงานการรักษาความสงบภายใน
- ๓) แผนงานการศึกษา
- ๔) แผนงานสาธารณสุข
- ๕) แผนงานสังคมสงเคราะห์
- ๖) แผนงานเคหะและชุมชน
- ๗) แผนงานสร้างความเข้มแข็ง
- ๘) แผนงานการศาสนาและวัฒนธรรมและนันทนาการ
- ๙) แผนงานการเกษตร
- ๑๐) แผนงานงบกลาง

## ๕. โครงสร้างหน่วยงาน



## บทที่ ๓ แนวทางการบริหารความเสี่ยง

### ๑. แนวทางดำเนินงานและกลไกการบริหารความเสี่ยง

๑.๑ แนวทางดำเนินงาน ในการบริหารความเสี่ยงขององค์การบริหารส่วนตำบลทุ่งกระเต็น แบ่งเป็น ๒ ระยะ ดังนี้

#### ระยะที่ ๑ การเริ่มต้นและพัฒนา

- ๑) กำหนดนโยบายหรือแนวทางในการบริหารความเสี่ยงขององค์การบริหารส่วนตำบลทุ่งกระเต็น
- ๒) ระบุปัจจัยเสี่ยง และประเมินโอกาส ผลกระทบจากปัจจัยเสี่ยง
- ๓) วิเคราะห์และจัดลำดับความสำคัญของปัจจัยเสี่ยงจากการดำเนินงาน
- ๔) จัดทำแผนบริหารความเสี่ยงของปัจจัยเสี่ยงที่อยู่ในระดับสูง (High) และสูงมาก (Extreme) รวมทั้งปัจจัยเสี่ยงที่อยู่ในระดับปานกลาง (Medium) อย่างมีนัยสำคัญ
- ๕) สื่อสารทำความเข้าใจเกี่ยวกับแผนบริหารความเสี่ยงให้ผู้ปฏิบัติงานขององค์การบริหารส่วนตำบลทุ่งกระเต็นรับทราบ และสามารถนำไปปฏิบัติได้
- ๖) รายงานความก้าวหน้าของการดำเนินงานตามแผนบริหารความเสี่ยง
- ๗) รายงานสรุปการประเมินผลความสำเร็จของการดำเนินการตามแผนบริหารความเสี่ยง

#### ระยะที่ ๒ การพัฒนาสู่ความยั่งยืน

- ๑) ทบทวนแผนบริหารความเสี่ยงในปีที่ผ่านมา
- ๒) พัฒนาระบบการบริหารความเสี่ยงสำหรับความเสี่ยงแต่ละประเภท
- ๓) ผลักดันให้มีการบริหารความเสี่ยงทั่วทั้งองค์กร
- ๔) พัฒนาขีดความสามารถบุคลากรในการดำเนินงานตามกระบวนการบริหารความเสี่ยง

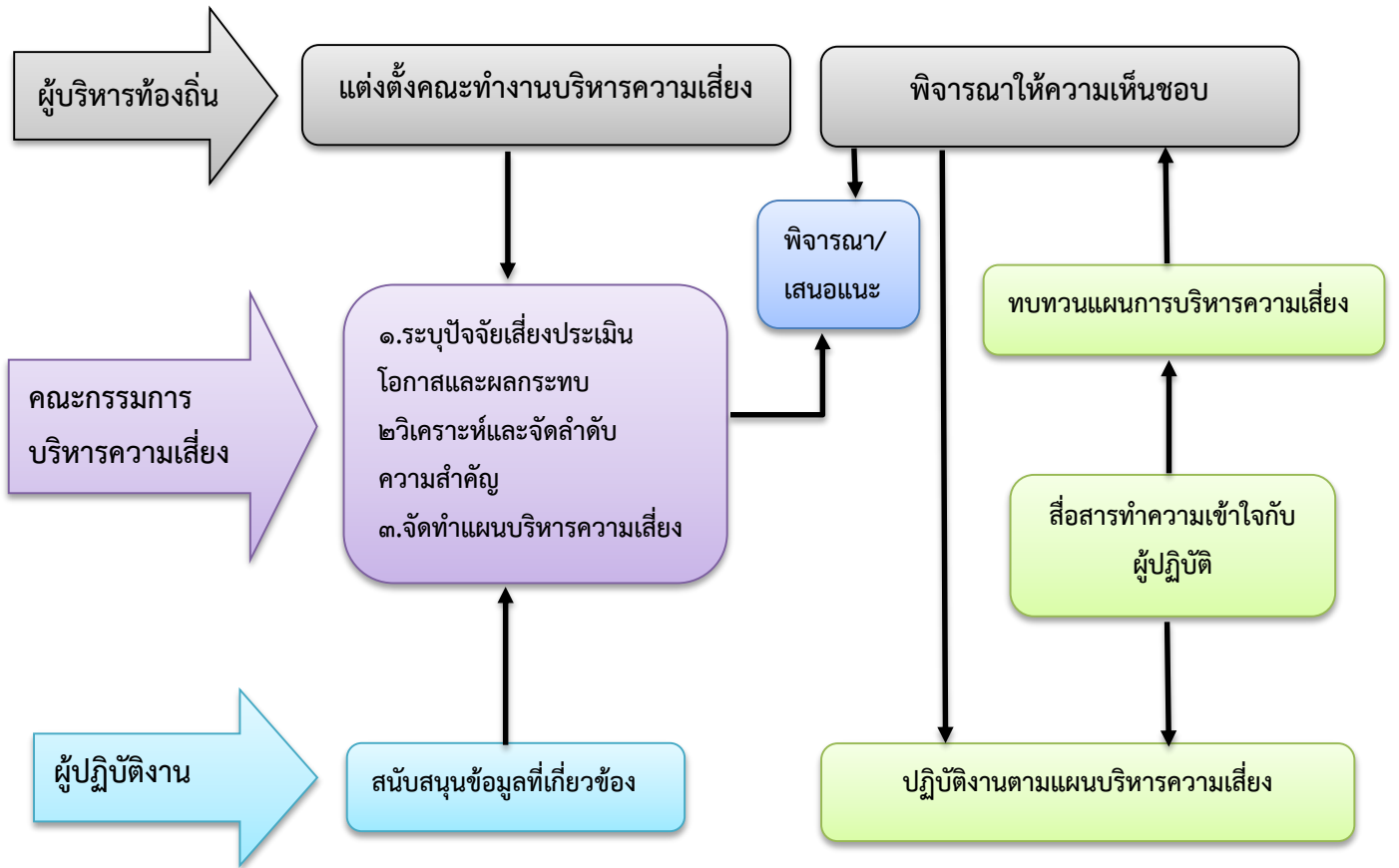
### ๑.๒ กลไกการบริหารความเสี่ยง ประกอบด้วย

๑) **ผู้บริหารท้องถิ่น** มีหน้าที่แต่งตั้งคณะกรรมการบริหารความเสี่ยง ส่งเสริมให้มีการบริหารจัดการความเสี่ยงอย่างมีประสิทธิภาพและเหมาะสม รวมทั้งพิจารณาให้ความเห็นชอบหรืออนุมัติแผนการบริหารความเสี่ยงเพื่อนำไปปฏิบัติต่อไป

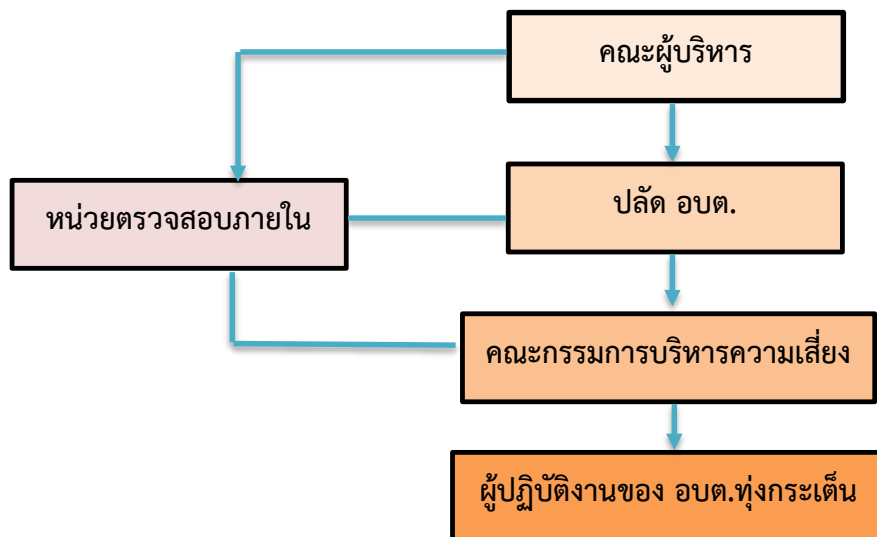
๒) **คณะกรรมการบริหารความเสี่ยง** มีหน้าที่ดำเนินการให้มีระบบการบริหารความเสี่ยง จัดทำแผนบริหารความเสี่ยง รายงานและประเมินผลการดำเนินงานตามแผนการบริหารความเสี่ยง รวมทั้งทบทวนแผนการบริหารความเสี่ยงเพื่อปรับปรุงการดำเนินงานต่อไปในอนาคต

๓) **ผู้ปฏิบัติงาน** หรือเจ้าหน้าที่และลูกจ้างองค์การบริหารส่วนตำบลทุ่งกระเต็น มีหน้าที่สนับสนุนข้อมูลที่เกี่ยวข้องให้กับคณะทำงานบริหารความเสี่ยง และให้ความร่วมมือในการปฏิบัติงานตามแผนบริหารความเสี่ยง

### กลไกการบริหารความเสี่ยง



### โครงสร้างการบริหารความเสี่ยง



## ๒. หน้าที่ความรับผิดชอบตามโครงสร้าง

โครงสร้างการบริหารความเสี่ยง ประกอบไปด้วย การกำกับดูแล การตัดสินใจ การจัดทำแผน การดำเนินการ การติดตามประเมินผล และการสอบทาน ซึ่งในแต่ละองค์ประกอบมีอำนาจหน้าที่ดังนี้

### ๒.๑ คณะผู้บริหารองค์การบริหารส่วนตำบลทุ่งกระเต็น

- ๑) ส่งเสริมการดำเนินงานบริหารจัดการความเสี่ยงขององค์การบริหารส่วนตำบลทุ่งกระเต็น
- ๒) ให้ความเห็นชอบและให้ข้อเสนอแนะต่อระบบและแผนการบริหารจัดการความเสี่ยง
- ๓) รับทราบผลการบริหารความเสี่ยงและเสนอแนะแนวทางการพัฒนา
- ๔) แต่งตั้งคณะกรรมการบริหารความเสี่ยงขององค์การบริหารส่วนตำบลทุ่งกระเต็น

### ๒.๒ ปลัดองค์การบริหารส่วนตำบลทุ่งกระเต็น

- ๑) ส่งเสริมและติดตามให้มีการบริหารความเสี่ยงอย่างมีประสิทธิภาพและเหมาะสม
- ๒) พิจารณาให้ความเห็นชอบและอนุมัติแผนการบริหารความเสี่ยง
- ๓) พิจารณาผลการบริหารความเสี่ยงและเสนอแนะแนวทางการพัฒนา

### ๒.๓ หน่วยตรวจสอบภายใน

- ๑) สอบทานกระบวนการบริหารความเสี่ยงขององค์การบริหารส่วนตำบลทุ่งกระเต็น
- ๒) นำเสนอผลการบริหารความเสี่ยงให้กรรมการบริหารความเสี่ยงรับทราบและให้ข้อเสนอแนะ

### ๒.๔ คณะกรรมการบริหารความเสี่ยง

- ๑) จัดให้มีระบบและกระบวนการบริหารความเสี่ยงที่เป็นระบบมาตรฐานเดียวกันทั้งองค์กร
- ๒) ดำเนินการตามกระบวนการบริหารความเสี่ยง และการปฏิบัติตามมาตรการลดและควบคุมความเสี่ยง
- ๓) รายงานและติดตามผลการดำเนินงานตามแผนการบริหารความเสี่ยงที่สำคัญเสนอต่อผู้อำนวยการเพื่อพิจารณา

### ๒.๕ ผู้ปฏิบัติงานขององค์การบริหารส่วนตำบลทุ่งกระเต็น

- ๑) สนับสนุนข้อมูลที่เกี่ยวข้องให้กับคณะกรรมการบริหารความเสี่ยง
- ๒) ให้ความร่วมมือในการปฏิบัติงานตามแผนบริหารความเสี่ยง



## บทที่ ๔ กระบวนการบริหารความเสี่ยง

กระบวนการบริหารความเสี่ยง เป็นกระบวนการที่ใช้ในการระบุ วิเคราะห์ ประเมิน และ จัดลำดับความเสี่ยงที่มีผลกระทบต่อการบรรลุวัตถุประสงค์ในการดำเนินงานขององค์กร รวมทั้งการจัดทำแผน บริหารจัดการความเสี่ยง โดยกำหนดแนวทางการควบคุมเพื่อป้องกันหรือลดความเสี่ยงให้อยู่ในระดับที่ยอมรับได้ ซึ่งองค์การบริหารส่วนตำบลทุ่งกระเต็น มีขั้นตอนหรือกระบวนการบริหารความเสี่ยง ๖ ขั้นตอนหลัก ดังนี้

**๑. ระบุความเสี่ยง** เป็นการระบุเหตุการณ์ใดๆ ทั้งที่มีผลดีและผลเสียต่อการบรรลุ วัตถุประสงค์โดยระบุได้ว่าเหตุการณ์นั้นจะเกิดที่ไหน เมื่อใด และเกิดขึ้นได้อย่างไร

**๒. ประเมินความเสี่ยง** เป็นการวิเคราะห์ความเสี่ยง และจัดลำดับความเสี่ยง โดยพิจารณา จากการประเมินโอกาสที่เกิดความเสี่ยง และความรุนแรงของผลกระทบจากเหตุการณ์ความเสี่ยง โดยอาศัย เกณฑ์มาตรฐานที่ได้กำหนดไว้ ทำให้การตัดสินใจจัดการกับความเสี่ยงเป็นไปอย่างเหมาะสม

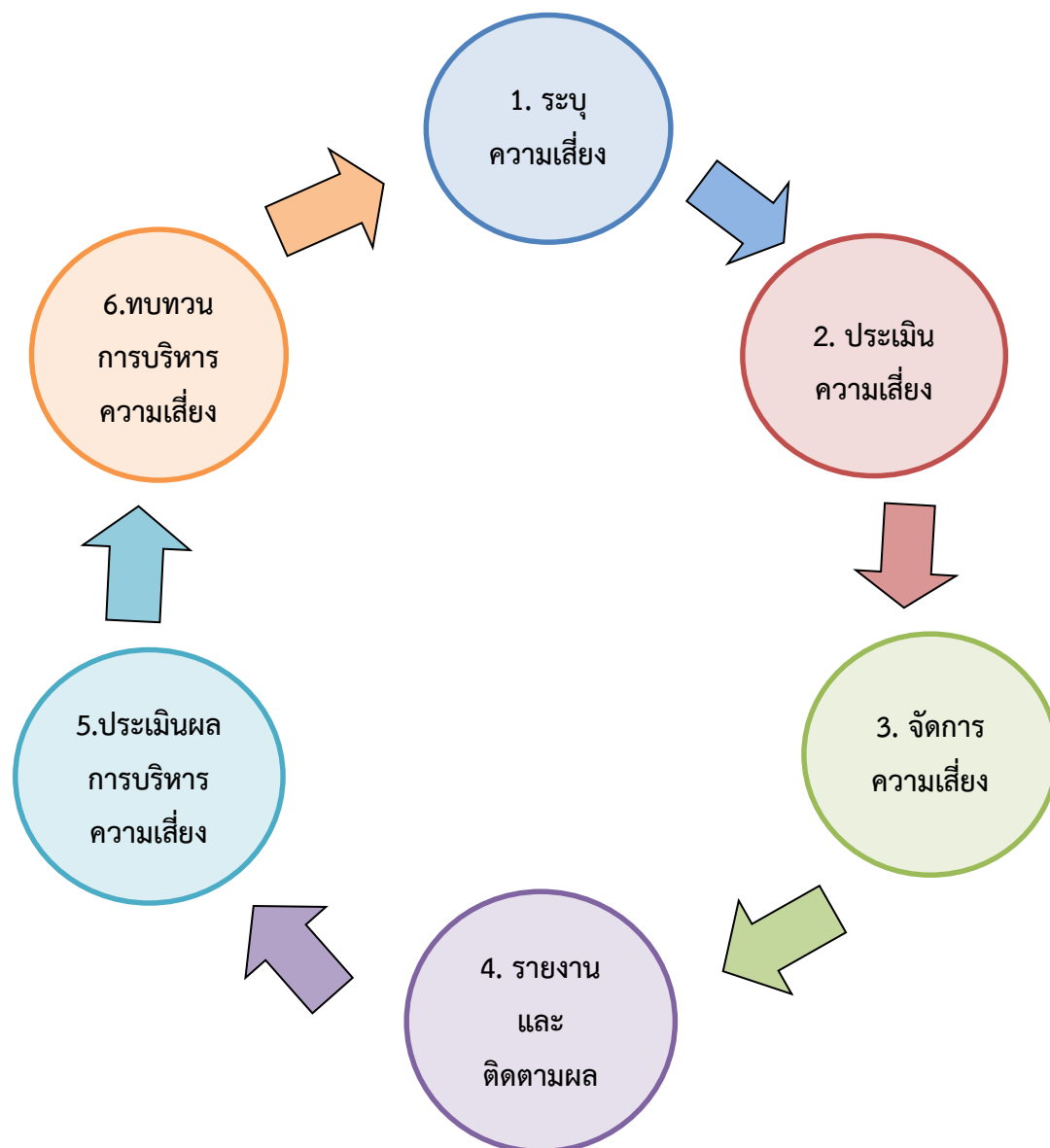
**๓. จัดการความเสี่ยง** เป็นการกำหนดมาตรการหรือแผนปฏิบัติการในการจัดการ และควบคุมความเสี่ยงสูง (High) และสูงมาก (Extreme) นั้น ได้ลดลงให้อยู่ในระดับที่ยอมรับได้ สามารถ ปฏิบัติได้จริง และควรต้องพิจารณาถึงความคุ้มค่าในด้านค่าใช้จ่ายและต้นทุนในการกำหนดมาตรการหรือ แผนปฏิบัติการนั้นกับประโยชน์ที่จะได้รับด้วย

**๔. รายงานและติดตามผล** เป็นการรายงานและติดตามผลการดำเนินงานตามแผนบริหาร ความเสี่ยงที่ได้ดำเนินการทั้งหมดตามลำดับให้ฝ่ายบริหารรับทราบและให้ความเห็นชอบดำเนินการตามแผน บริหารความเสี่ยง

**๕. ประเมินผลการบริหารความเสี่ยง** เป็นการประเมินการบริหารความเสี่ยงประจำปี เพื่อให้ มั่นใจว่าองค์กรมีการบริหารความเสี่ยงเป็นไปอย่างเหมาะสม เพียงพอ ถูกต้อง และมีประสิทธิผล มาตรการ หรือกลไกการควบคุมความเสี่ยง (Control Activity) ที่ดำเนินการสามารถลดและควบคุมความเสี่ยงที่เกิดขึ้นได้ จริงและอยู่ในระดับที่ยอมรับได้ หรือต้องจัดมาตรการหรือตัวควบคุมอื่นเพิ่มเติม เพื่อให้ความเสี่ยงที่ยังเหลืออยู่ หลังมีการจัดการ (Residual Risk) อยู่ในระดับที่ยอมรับได้ และให้องค์กรมีการบริหารความเสี่ยงอย่างต่อเนื่อง

**๖. ทบทวนการบริหารความเสี่ยง** เป็นการทบทวนประสิทธิภาพของแนวการบริหาร ความเสี่ยงในทุกขั้นตอน เพื่อพัฒนาระบบให้ดียิ่งขึ้น

## กระบวนการบริหารความเสี่ยงของ องค์การบริหารส่วนตำบลทุ่งกระเต็น



### ๑. การระบุความเสี่ยง

เป็นกระบวนการที่ผู้บริหารและผู้ปฏิบัติงาน ร่วมกันระบุความเสี่ยงและปัจจัยเสี่ยง โดยต้องคำนึงถึงความเสี่ยงที่มีสาเหตุมาจากปัจจัยทั้งภายในและภายนอก ปัจจัยเหล่านี้มีผลกระทบต่อวัตถุประสงค์และเป้าหมายขององค์กร หรือผลการปฏิบัติงานทั้งในระดับองค์กรและระดับกิจกรรม ในการระบุปัจจัยเสี่ยงจะต้องพิจารณาว่ามีเหตุการณ์ใดหรือกิจกรรมใดของกระบวนการปฏิบัติงานที่อาจเกิดความผิดพลาดความเสียหาย และไม่ระบุวัตถุประสงค์ที่กำหนด รวมทั้งมีทรัพย์สินใดที่ไม่จำเป็นต้องได้รับการดูแลป้องกันรักษา ดังนั้นจึงจำเป็นต้องเข้าใจในความหมายของ “ความเสี่ยง (Risk)” “ปัจจัยเสี่ยง (Risk Factor)” และ “ประเภทความเสี่ยง” ก่อนที่จะดำเนินการระบุความเสี่ยงได้อย่างเหมาะสม

### ๑.๑ ความเสี่ยง (Risk)

หมายถึง เหตุการณ์หรือการกระทำใด ๆ ที่อาจเกิดขึ้นภายใต้สถานการณ์ที่ไม่แน่นอนและจะส่งผลกระทบต่อหรือสร้างความเสียหาย (ทั้งที่เป็นตัวเงินและไม่เป็นตัวเงิน) หรือก่อให้เกิดความล้มเหลวหรือลดโอกาสที่จะบรรลุเป้าหมายตามภารกิจหลักขององค์กร และเป้าหมายตามแผนปฏิบัติงาน

### ๑.๒ ปัจจัยเสี่ยง (Risk Factor)

หมายถึง ต้นเหตุหรือสาเหตุที่มาของความเสี่ยง ที่จะทำให้เกิดไม่บรรลุวัตถุประสงค์ที่กำหนดไว้ โดยต้องระบุได้ด้วยว่าเหตุการณ์นั้นจะเกิดที่ไหน เมื่อใด และเกิดขึ้นได้อย่างไร และทำไม ทั้งนี้ สาเหตุของความเสี่ยงที่ระบุควรเป็นสาเหตุที่แท้จริง เพื่อจะได้วิเคราะห์และกำหนดมาตรการลดความเสี่ยงในภายหลังได้อย่างถูกต้อง โดยปัจจัยเสี่ยงแบ่งได้ ๒ ด้าน ดังนี้

๑) ปัจจัยเสี่ยงภายนอก คือ ความเสี่ยงที่ไม่สามารถควบคุมการเกิดได้โดยองค์กร เช่น เศรษฐกิจ สังคม การเมือง กฎหมาย เทคโนโลยี ภัยธรรมชาติ สิ่งแวดล้อม

๒) ปัจจัยเสี่ยงภายใน คือ ความเสี่ยงที่สามารถควบคุมได้โดยองค์กร เช่น กฎระเบียบข้อบังคับภายในองค์กร วัฒนธรรมองค์กร นโยบายการบริหารและการจัดการ ความรู้/ความสามารถของบุคลากร กระบวนการทำงาน ข้อมูล/ระบบสารสนเทศ เครื่องมือ/อุปกรณ์

### ๑.๓ ประเภทความเสี่ยง

แบ่งเป็น ๔ ประเภท ได้แก่

๑) ความเสี่ยงเชิงยุทธศาสตร์ (Strategic Risk) หมายถึง ความเสี่ยงที่เกี่ยวข้องกับกลยุทธ์เป้าหมาย พันธกิจ ในภาพรวมขององค์กร ที่อาจก่อให้เกิดการเปลี่ยนแปลงหรือการไม่บรรลุผลตามเป้าหมายในแต่ละประเด็นยุทธศาสตร์ขององค์กร

๒) ความเสี่ยงด้านการปฏิบัติงาน (Operational Risk) เป็นความเสี่ยงที่เกี่ยวข้องกับประเด็นปัญหาการปฏิบัติงานประจำวัน หรือการดำเนินงานปกติที่องค์กรต้องเผชิญเพื่อให้บรรลุวัตถุประสงค์เชิงกลยุทธ์ ความเสี่ยงด้านนี้ เช่น การปฏิบัติงานไม่เป็นไปตามแผนปฏิบัติงานโดยไม่มีผังการปฏิบัติงานที่ชัดเจน หรือไม่มีการมอบหมายอำนาจหน้าที่ความรับผิดชอบ บุคลากรขาดแรงจูงใจในการปฏิบัติงาน เป็นต้น

๓) ความเสี่ยงด้านการเงิน (Financial Risk) เป็นความเสี่ยงที่เกี่ยวข้องกับการบริหารและควบคุมทางการเงินและการงบประมาณขององค์กรให้เป็นไปอย่างมีประสิทธิภาพ ผลกระทบการเงินที่เกิดจากปัจจัยภายนอก เช่น ข้อบังคับเกี่ยวกับรายงานทางการเงินของหน่วยงานที่เกี่ยวข้อง ได้แก่ กรมบัญชีกลาง สำนักงานการตรวจแผ่นดิน สำนักงบประมาณ รวมทั้ง การจัดสรรงบประมาณไม่เหมาะสม เป็นต้น

๔) ความเสี่ยงด้านการปฏิบัติตามกฎหมาย ระเบียบ ข้อบังคับ (Compliance Risk) เป็นความเสี่ยงที่เกี่ยวข้องกับประเด็นข้อกฎหมาย ระเบียบ การปกป้องคุ้มครองผู้รับบริการหรือผู้มีส่วนได้เสีย การป้องกันข้อมูลรวมถึงประเด็นทางด้านกฎระเบียบอื่น ๆ

การระบุความเสี่ยงควรเริ่มการแจกแจงกระบวนการปฏิบัติงานที่จะทำให้บรรลุวัตถุประสงค์ที่กำหนดไว้ แล้วจึงระบุปัจจัยเสี่ยงที่มีผลกระทบต่อกระบวนการปฏิบัติงานนั้น ๆ ทำให้เกิดความผิดพลาด ความเสียหาย และเสียโอกาส ปัจจัยเสี่ยงนั้นควรจะเป็นต้นเหตุที่แท้จริงเพื่อที่จะสามารถนำไปใช้ประโยชน์

ในการหามาตรการลดความเสี่ยงในภายหลังได้ ทั้งนี้การระบุความเสี่ยง สามารถดำเนินการได้หลายวิธี เช่น จากการวิเคราะห์กระบวนการทำงาน การวิเคราะห์ทบทวนผลการปฏิบัติงานที่ผ่านมา การประชุมเชิงปฏิบัติการ การระดมสมอง การเปรียบเทียบกับองค์กรอื่น การสัมภาษณ์ แบบสอบถาม เป็นต้น

## ๒.การประเมินความเสี่ยง

การประเมินความเสี่ยงเป็นกระบวนการที่ประกอบด้วย การวิเคราะห์ การประเมิน และการจัดระดับความเสี่ยง ที่มีผลกระทบต่อการบรรลุวัตถุประสงค์ของกระบวนการทำงานของหน่วยงานหรือขององค์กร ซึ่งประกอบด้วย ๔ ขั้นตอน ดังนี้

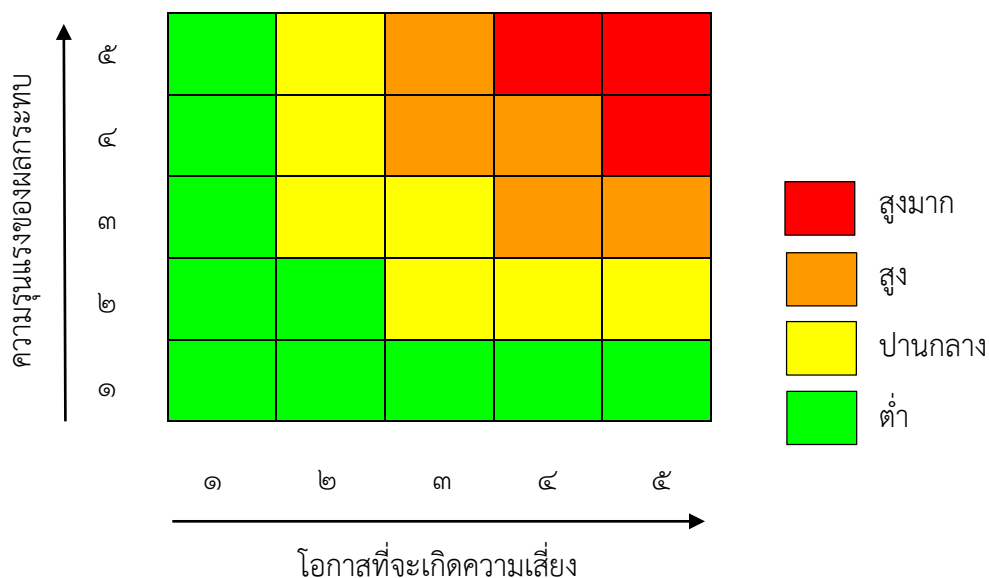
### ๒.๑ การกำหนดเกณฑ์การประเมินมาตรฐาน

เป็นการกำหนดเกณฑ์ที่จะใช้ในการประเมินความเสี่ยง ได้แก่ ระดับโอกาสที่จะเกิดความเสี่ยง (Likelihood) ระดับความรุนแรงของผลกระทบ (Impact) และระดับความเสี่ยง (Degree of Risk) โดยคณะกรรมการบริหารความเสี่ยงได้กำหนดหลักเกณฑ์ในการให้คะแนน ระดับโอกาสที่จะเกิดความเสี่ยง (Likelihood) และระดับความรุนแรงของผลกระทบ (Impact) ไว้ ๕ ระดับ คือ น้อยมาก น้อย ปานกลาง สูง และสูงมาก ดังนี้

หลักเกณฑ์การให้คะแนนโอกาสที่จะเกิดความเสี่ยงและความรุนแรงของผลกระทบ

ประเด็นที่พิจารณา	ระดับคะแนน				
	๑ = น้อยมาก	๒ = น้อย	๓ = ปานกลาง	๔ = สูง	๕ = สูงมาก
โอกาสที่จะเกิดความเสี่ยง					
ความถี่ในการเกิดเหตุการณ์หรือข้อผิดพลาดในการปฏิบัติ (เฉลี่ย : ปี/ครั้ง)	๕ ปี/ครั้ง	๒-๓ ปี/ครั้ง	๑ ปี/ครั้ง	๑-๖ เดือน/ครั้ง ไม่เกิน ๕ ครั้ง/ปี	๑ เดือน /ครั้ง หรือมากกว่านั้น
โอกาสที่จะเกิดเหตุการณ์	น้อยที่สุด	น้อย	ปานกลาง	สูง	สูงมาก
ความรุนแรงของผลกระทบ					
มูลค่าความเสียหาย	< ๑ หมื่นบาท	๑-๕ หมื่นบาท	๕ หมื่นบาท – ๒ แสนบาท	๑ แสนบาท – ๑ ล้านบาท	>๑ ล้านบาท
อันตรายต่อชีวิต	เดือดร้อนรำคาญ	บาดเจ็บเล็กน้อย	บาดเจ็บต้องรักษา	บาดเจ็บสาหัส	อันตรายถึงชีวิต
ผลกระทบต่อภาพลักษณ์/การดำเนินงานของหน่วยงาน	น้อยมาก	น้อย	ปานกลาง	สูง	สูงมาก

ส่วนระดับความเสี่ยง (Degree of Risk) จะพิจารณาจากความสัมพันธ์ระหว่าง โอกาสที่จะเกิดความเสี่ยง และผลกระทบของความเสี่ยงต่อองค์กร ว่าจะก่อให้เกิดความเสี่ยงในระดับใด โดยได้กำหนดกฎเกณฑ์ไว้ ๔ ระดับ ได้แก่ สูงมาก สูง ปานกลาง และต่ำ



## ๒.๒ การประเมินโอกาสและผลกระทบความเสี่ยง

เป็นการนำความเสี่ยงและปัจจัยเสี่ยงแต่ละปัจจัยที่ระบุไว้มาประเมินโอกาส (Likelihood) ที่จะเกิดเหตุการณ์ความเสี่ยงต่าง ๆ และประเมินระดับความรุนแรงของผลกระทบหรือมูลค่าความเสียหาย (Impact) จากความเสี่ยง เพื่อให้เห็นถึงระดับของความเสี่ยงที่แตกต่างกัน ทำให้สามารถกำหนดการควบคุมความเสี่ยงได้อย่างเหมาะสม ซึ่งจะช่วยให้สามารถวางแผนและจัดสรรทรัพยากรได้อย่างถูกต้องภายใต้งบประมาณ กำลังคน หรือเวลาที่มีจำกัด โดยอาศัยเกณฑ์มาตรฐานที่กำหนดไว้ข้างต้น ซึ่งมีขั้นตอนดำเนินการดังนี้

- ๑) พิจารณาโอกาส/ความถี่ ในการเกิดเหตุการณ์ต่างๆ (Likelihood) ว่ามีโอกาส/ความถี่ที่จะเกิดขึ้นมากน้อยเพียงใด ตามเกณฑ์มาตรฐานที่กำหนด
- ๒) พิจารณาความรุนแรงของผลกระทบของความเสี่ยง (Impact) ที่มีผลต่อหน่วยงานว่ามีระดับความรุนแรง หรือมีความเสียหายเพียงใด ตามเกณฑ์มาตรฐานที่กำหนด

## ๒.๓ การวิเคราะห์ความเสี่ยง

เมื่อพิจารณาโอกาส/ความถี่ที่จะเกิดเหตุการณ์ความเสี่ยง (Likelihood) และความรุนแรงของผลกระทบ (Impact) ของแต่ละปัจจัยเสี่ยงแล้วให้นำผลที่ได้มาพิจารณาความสัมพันธ์ระหว่างโอกาสที่จะเกิดความเสี่ยง และผลกระทบของความเสี่ยง ว่าก่อให้เกิดระดับของความเสี่ยงในระดับใด

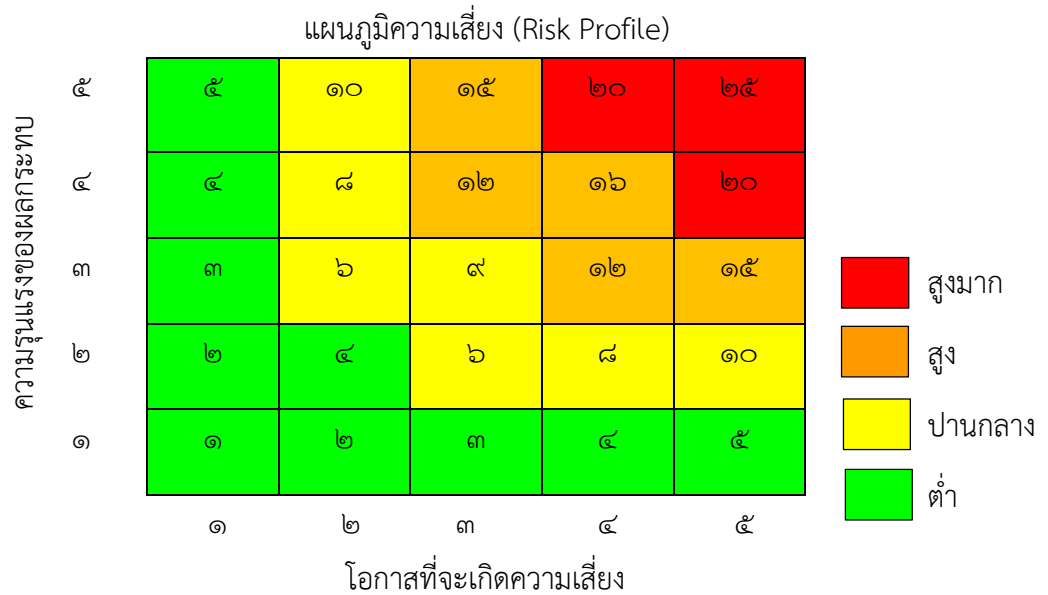
ระดับความเสี่ยง = โอกาสในการเกิดเหตุการณ์ต่าง ๆ x ความรุนแรงของเหตุการณ์ต่าง ๆ (Likelihood x Impact) ซึ่งจัดแบ่งเป็น ๔ ระดับ สามารถแสดงเป็นแผนภูมิความเสี่ยง (Risk Profile) แบ่งพื้นที่เป็น ๔ ส่วน ซึ่งใช้เกณฑ์ในการจัดแบ่ง ดังนี้

๑) **ระดับความเสี่ยงต่ำ (Low)** คะแนนระดับความเสี่ยง ๑-๕ คะแนน โดยทั่วไปความเสี่ยงในระดับนี้ให้ถือว่าเป็นความเสี่ยงที่ไม่มีนัยสำคัญต่อการดำเนินงาน ความเสี่ยงที่เกิดขึ้นนั้นสามารถยอมรับได้ภายใต้การควบคุมที่มีอยู่ในปัจจุบัน ซึ่งไม่ต้องดำเนินการใดๆเพิ่มเติม

๒) **ระดับความเสี่ยงปานกลาง (Medium)** คะแนนระดับความเสี่ยง ๖-๑๐ คะแนน ยอมรับความเสี่ยงแต่ต้องมีแผนควบคุมความเสี่ยง ความเสี่ยงในระดับนี้ให้ถือว่าเป็นความเสี่ยงที่ยอมรับได้แต่ต้องมีการจัดการเพิ่มเติม

๓) **ระดับความเสี่ยงสูง (High)** คะแนนระดับความเสี่ยง ๑๑-๑๖ คะแนน ต้องมีแผนลดความเสี่ยง เพื่อให้ความเสี่ยงนั้นลดลงให้อยู่ในระดับที่ยอมรับได้

๔) **ระดับความเสี่ยงสูงมาก (Extreme)** คะแนนระดับความเสี่ยง ๑๗-๒๕ คะแนน ต้องมีแผนลดความเสี่ยงและประเมินซ้ำ หรืออาจต้องถ่ายโอนความเสี่ยง



การประเมินความเสี่ยง ประจำปีงบประมาณ พ.ศ. ๒๕๖๔

องค์การบริหารส่วนตำบลทุ่งกระเต็น

ความเสี่ยง	ผลกระทบ/ความเสียหายที่อาจเกิดขึ้น	ปัจจัยเสี่ยง/สาเหตุ	ประเภทความเสี่ยง	โอกาส/ความถี่	ผลกระทบ/ความรุนแรง	คะแนนความเสี่ยง	ระดับความเสี่ยง	ผู้รับผิดชอบ
๑. การใช้รถยนต์ราชการ – รถกู้ชีพกู้ภัย	- ไม่สามารถให้บริการผู้ป่วยฉุกเฉินได้ทันทั่วทั้งที่ - การใช้รถยนต์ราชการ-รถกู้ชีพกู้ภัยที่มีตัวตลุประสงค์ อาจทำให้เกิดค่าใช้จ่ายน้ำมันที่เพิ่มมากขึ้น	การขออนุมัติรับส่งผู้ป่วยที่ไม่ใช่ผู้ป่วยฉุกเฉิน	ด้านการปฏิบัติงาน	๕	๒	๑๐	ปานกลาง	สำนักปลัด
๒. การใช้รถยนต์ราชการ-รถบรรทุกน้ำเอนกประสงค์	- ไม่มีน้ำที่เพียงพอใช้สำหรับงานป้องกันและบรรเทาสาธารณภัย - การใช้รถยนต์ราชการ-รถบรรทุกน้ำที่มีตัวตลุประสงค์ อาจทำให้เกิดค่าใช้จ่ายน้ำมันที่เพิ่มมากขึ้น	- ปัญหาด้านภัยแล้ง ส่งผลให้มีผู้ขอใช้บริการรถน้ำที่มีตัวตลุประสงค์จำนวนมาก	ด้านการปฏิบัติงาน	๕	๒	๑๐	ปานกลาง	สำนักปลัด
๓. การบริหารจัดการขยะ	ขยะที่เกิดขึ้นไม่มีการคัดแยกทำให้สุขภาวะในชุมชนไม่ปลอดภัยเกิดผลเสียต่อสุขภาพ	ชาวบ้านยังขาดความรู้ความเข้าใจในด้านการบริหารจัดการขยะของชุมชนและขาดบุคลากรในการปฏิบัติงานบริหารจัดการขยะ	ด้านการปฏิบัติงาน	๔	๓	๑๒	สูง	สำนักปลัด
๔. การจัดเก็บรายได้	การจัดเก็บภาษีมีข้อผิดพลาดรายได้จากการจัดเก็บรายได้ ไม่ตรงกับที่ประเมินไว้	เจ้าหน้าที่จัดเก็บรายได้ไม่เพียงพอส่งผลให้การจัดเก็บภาษียังมีข้อผิดพลาด	ด้านการเงิน	๓	๓	๙	ปานกลาง	กองคลัง
๕. การจัดทำแผนที่ภาษี	- ไม่สามารถดูข้อมูลด้านทะเบียนภาษีและทะเบียนทรัพย์สินได้ตลอดเวลา ส่งผลให้เกิดความล่าช้าต่องานจัดเก็บรายได้ - ไม่สามารถตรวจสอบข้อมูลลูกหนี้ภาษีได้อย่างรวดเร็ว	การจัดทำแผนที่ภาษียังไม่สำเร็จทำให้ไม่มีเครื่องมือในการจัดเก็บรายได้ให้มีประสิทธิภาพมากขึ้น	ด้านการปฏิบัติงาน	๓	๔	๑๒	สูง	กองคลัง

ความเสี่ยง	ผลกระทบ/ความเสียหายที่อาจเกิดขึ้น	ปัจจัยเสี่ยง/สาเหตุ	ประเภทความเสี่ยง	โอกาส/ความถี่	ผลกระทบ/ความรุนแรง	คะแนนความเสี่ยง	ระดับความเสี่ยง	ผู้รับผิดชอบ
๖. การควบคุมงาน	อาจทำให้งานก่อสร้างไม่ได้มาตรฐาน	อบต. ท่งกระเด็นขาดช่างผู้ควบคุมงานที่มีความรู้ความสามารถ ซึ่งงานก่อสร้างบางตัวต้องใช้ช่างเทคนิคเพื่อควบคุมงาน และการประกาศงานก่อสร้างที่กระจุกตัวทำให้ผู้ควบคุมงานเข้าไปควบคุมไม่ทั่วถึง	ด้านการปฏิบัติงาน	๓	๔	๑๒	สูง	กองช่าง
๗. การซ่อมแซมติดตั้งไฟฟ้าสาธารณะ	อาจเกิดอันตรายแก่ผู้ปฏิบัติงานและการติดตั้งไฟฟ้าอาจไม่ประสบความสำเร็จ	การปฏิบัติงานค่อนข้างเสี่ยงเนื่องจากเสาไฟสูง และวัสดุอุปกรณ์เพื่อป้องกันความปลอดภัยไม่เพียงพอ	ด้านการปฏิบัติงาน	๕	๕	๒๕	สูงมาก	กองช่าง
๘. รับรองแบบงานก่อสร้าง ที่จำเป็นต้องมีวิศวกรรับรองแบบ	อาจทำให้งานก่อสร้างล่าช้าหรือไม่สามารถดำเนินการได้ หากไม่มีผู้รับรองแบบ	อบต. ไม่มีผู้มีความรู้ด้านวิศวกรรม จึงไม่สามารถรับรองแบบได้ ซึ่งอาจทำให้งานล่าช้า	ด้านการปฏิบัติงาน	๓	๓	๙	ปานกลาง	กองช่าง
๙. การบุกรุกที่สาธารณะ	มีการบุกรุกที่สาธารณะประโยชน์	แนวเขต อบต. ไม่ชัดเจน ตลอดจนยังไม่มีแผนที่แสดงแนวเขตที่ชัดเจน	ด้านการปฏิบัติงาน	๒	๔	๘	ปานกลาง	กองช่าง
๑๐. ถ่ายโอนภารกิจด้านการจัดจ้างอาหารกลางวันและวัสดุการศึกษา และการบริหารงบประมาณเองในบางส่วน	อาจทำให้การปฏิบัติด้านการจัดซื้อจัดจ้างไม่ถูกต้องตามระเบียบ	บุคลากรทางการศึกษายังไม่มีประสบการณ์ในการจัดซื้อจัดจ้าง และการบริหารงบประมาณ ทำให้เกิดข้อผิดพลาดหรือความล่าช้า	ด้านการปฏิบัติงาน	๓	๓	๙	ปานกลาง	กองการศึกษาฯ
๑๑. การจ่ายเบี้ยยังชีพผู้สูงอายุและผู้พิการ กรณีจ่ายเงินสด	อาจทำให้การจ่ายเบี้ยยังชีพผู้สูงอายุและผู้พิการเกิดความล่าช้า และกรณีเงินไม่ครบจำนวนทำให้เป็นภาระของเจ้าหน้าที่ที่รับผิดชอบ	การจ่ายเบี้ยยังชีพผู้สูงอายุและผู้พิการ กรณีจ่ายเงินสด เกิดความผิดพลาด เนื่องจากผู้สูงอายุและผู้พิการ รับเบี้ยยังชีพเป็นเงินสดจำนวนมาก	ด้านการเงิน	๕	๒	๑๐	ปานกลาง	กองสวัสดิการสังคม



ความเสี่ยง	ผลกระทบ/ความเสียหายที่อาจเกิดขึ้น	ปัจจัยเสี่ยง/สาเหตุ	ประเภทความเสี่ยง	โอกาส/ความถี่	ผลกระทบ/ความรุนแรง	คะแนนความเสี่ยง	ระดับความเสี่ยง	ผู้รับผิดชอบ
๑๒. โครงการเศรษฐกิจชุมชน	เกิดดอกเบี๋ยผิदनัดชำระ เนื่องจาก การชำระหนี้ล่าช้า	การผิदनัดชำระหนี้ของลูกหนี้ โครงการเศรษฐกิจชุมชนทำให้เกิด ดอกเบี๋ยผิदनัดชำระ	ด้านการเงิน	๕	๒	๑๐	ปานกลาง	กองสวัสดิการสังคม
๑๓. งานอนุรักษ์แหล่งน้ำและป่าไม้	- ปัญหาฝนทิ้งช่วงทำให้การดำเนินโครงการอนุรักษ์ทรัพยากรธรรมชาติและแหล่งน้ำป่าไม้ประสบความสำเร็จน้อย - ขาดงบประมาณในการดูแลต้นไม้หลักจากดำเนินโครงการปลูกป่าทำให้การดำเนินโครงการยังไม่ประสบความสำเร็จนัก	- สภาพพื้นที่ปัญหาฝนทิ้งช่วงและภัยแล้งทำให้การอนุรักษ์ป่าไม้เป็นไปได้ยากรวมถึงบุคลากรในส่วนที่รับผิดชอบไม่เพียงพอต่อการปฏิบัติงาน - ขาดการปลูกจิตสำนึกการอนุรักษ์ทรัพยากรธรรมชาติและสิ่งแวดล้อม	ด้านการปฏิบัติงาน	๓	๔	๑๒	สูง	กองส่งเสริมการเกษตร
๑๔. การเก็บรักษาวัคซีนป้องกันโรคระบาดในสัตว์	หากเก็บวัคซีนไม่อยู่ในอุณหภูมิที่ถูกต้องเหมาะสม อาจทำให้วัคซีนลดประสิทธิภาพลดลง	อบต.ทุ่งกระเต็นยังไม่มีระบบการเก็บวัคซีนให้อยู่ในอุณหภูมิที่ถูกต้องเหมาะสมตลอดเวลา ทั้งในขณะที่จัดเก็บและขนส่ง รวมทั้งผู้ใช้บริการยังมีความรู้ในการเก็บวัคซีนที่ถูกต้อง	ด้านการปฏิบัติงาน	๕	๓	๑๕	สูง	กองส่งเสริมการเกษตร

### ๓. การจัดการความเสี่ยง

เป็นการกำหนดแนวทางตอบสนองความเสี่ยง ซึ่งมีหลายวิธีและสามารถปรับเปลี่ยนให้เหมาะสมกับสถานการณ์ ขึ้นกับดุลยพินิจของผู้รับผิดชอบ แต่ทั้งนี้วิธีการจัดการความเสี่ยงต้องคุ้มค่ากับการลดระดับผลกระทบที่เกิดจากความเสี่ยงนั้น โดยทางเลือกหรือวิธีการจัดการความเสี่ยง ประกอบด้วย ๔ แนวทางหลัก คือ

**๑) การยอมรับ (Take)** หมายถึง การที่ความเสี่ยงนั้นสามารถยอมรับได้ภายใต้การควบคุมที่มีอยู่ ซึ่งไม่ต้องดำเนินการใด ๆ เช่น กรณีที่มีความเสี่ยงในระดับไม่รุนแรงและไม่คุ้มค่าที่จะดำเนินการใด ๆ ให้ขออนุมัติหลักการรับความเสี่ยงไว้และไม่ดำเนินการใด ๆ แต่ควรมีมาตรการติดตามอย่างใกล้ชิดเพื่อรองรับผลที่จะเกิดขึ้น

**๒) การลดหรือควบคุมความเสี่ยง (Treat)** หมายถึง การลดโอกาสที่จะเกิดขึ้น หรือลดความเสียหาย โดยการจัดระบบควบคุมหรือเปลี่ยนแปลงขั้นตอนบางส่วนของกิจกรรมหรือโครงการที่นำไปสู่เหตุการณ์ที่เป็นความเสี่ยง เพื่อให้มีการควบคุมที่เพียงพอและเหมาะสม เช่น การปรับปรุงกระบวนการดำเนินงาน การจัดอบรมเพิ่มทักษะในการทำงานให้กับพนักงาน และการจัดทำคู่มือการปฏิบัติงาน เป็นต้น

**๓) การหยุดหรือหลีกเลี่ยงความเสี่ยง (Terminate)** หมายถึง ความเสี่ยงที่ไม่สามารถยอมรับและต้องจัดการให้ความเสี่ยงนั้นไปอยู่นอกเงื่อนไขการดำเนินงาน โดยมีวิธีการจัดการความเสี่ยงในกลุ่มนี้ เช่น การหยุดหรือยกเลิกการดำเนินงานหรือกิจกรรมที่ก่อให้เกิดความเสี่ยงนั้น

**๔) การถ่ายโอนความเสี่ยง (Transfer)** หมายถึง ความเสี่ยงที่สามารถโอนไปให้ผู้อื่นได้ เช่น การทำประกันภัย/ประกันทรัพย์สิน กับบริษัทประกัน การจ้างบุคคลภายนอกหรือการจ้างบริษัทภายนอกมาจัดการในงานบางอย่างแทน เช่น งานรักษาความปลอดภัย เป็นต้น

เมื่อเลือกวิธีการหรือมาตรการที่เหมาะสมที่จะใช้จัดการความเสี่ยงแล้ว ต้องมีการจัดทำแผนบริหารความเสี่ยงเพื่อกำหนดมาตรการหรือแผนปฏิบัติการในการจัดการและควบคุมความเสี่ยงที่สูง (High) และสูงมาก (Extreme) นั้นให้ลดลงให้อยู่ในระดับที่ยอมรับได้ สามารถปฏิบัติได้จริง และให้สามารถต้นทุนที่ต้องใช้ลงทุนในการกำหนดมาตรการหรือแผนปฏิบัติการนั้นกับประโยชน์ที่จะได้รับด้วย

**การจัดการความเสี่ยง ประจำปีงบประมาณ พ.ศ. ๒๕๖๔**  
**องค์การบริหารส่วนตำบลทุ่งกระเต็น**

ความเสี่ยง	วิธีจัดการความเสี่ยง	รายละเอียดการจัดการ	ผู้รับผิดชอบ
<b>ความเสี่ยงด้านการปฏิบัติงาน</b>			
๑. การใช้รถยนต์ราชการ – รถกู้ชีพกู้ภัย	การลดหรือควบคุมความเสี่ยง	- แจ้งผู้บังคับบัญชาและได้รับอนุมัติการใช้รถยนต์ราชการ – รถกู้ชีพกู้ภัยจากผู้บังคับบัญชาทุกครั้ง - สร้างความรู้ความเข้าใจในการปฏิบัติงานของเจ้าหน้าที่และผู้รับผิดชอบ	สำนักปลัด
๒. การใช้รถยนต์ราชการ-รถบรรทุกน้ำเอนกประสงค์	การลดหรือควบคุมความเสี่ยง	- จัดทำแผนการจ่ายน้ำให้ครอบคลุมและรัดกุม - ดำเนินโครงการที่ช่วยลดปัญหาภัยแล้ง	สำนักปลัด
๓. การบริหารจัดการขยะ	การลดหรือควบคุมความเสี่ยง	- ให้ความรู้เรื่องการบริหารจัดการขยะอย่างต่อเนื่องและติดตามประเมินผล	สำนักปลัด
๔. การจัดทำแผนที่ภาษี	การลดหรือควบคุมความเสี่ยง	- เร่งรัดการดำเนินการจัดทำแผนที่ภาษี - มอบหมายเจ้าหน้าที่ให้ปฏิบัติงานอย่างเคร่งครัด	กองคลัง
๕. การควบคุมงาน	การลดหรือควบคุมความเสี่ยง	- เพิ่มการประสานเรื่องงบประมาณในการจัดซื้อจัดจ้างให้มีช่วงระยะเวลาของสัญญาที่ห่างกัน - เปิดรับเจ้าหน้าที่เพิ่มเติมที่มีวุฒิการศึกษาด้านโยธา - ศึกษากฎหมายและระเบียบที่เกี่ยวข้องอย่างสม่ำเสมอ	กองช่าง
๖. การซ่อมแซมติดตั้งไฟฟ้าสาธารณะ	การลดหรือควบคุมความเสี่ยง	- จัดทำวัสดุอุปกรณ์เพื่อป้องกันอุบัติเหตุจากการปฏิบัติงาน - จัดทำแผนออกสำรวจไฟฟ้าประจำปี - การเจ้าหน้าที่เข้ารับการฝึกอบรม	กองช่าง
๗. รับรองแบบงานก่อสร้าง ที่จำเป็นต้องมีวิศวกรรับรองแบบ	การลดหรือควบคุมความเสี่ยง	-- ประสานขอความร่วมมือไปยังหน่วยงานที่มีผู้มีคุณวุฒิด้านวิศวกร - ส่งเสริมให้บุคลากรในหน่วยงานศึกษาต่อด้านวิศวกรรม - ตั้งงบประมาณค่าตอบแทนและค่าจ้างวิศวกร	กองช่าง
๘. การบุกรุกที่สาธารณประโยชน์	การลดหรือควบคุมความเสี่ยง	- ติดตั้งป้ายแสดงแนวเขตที่สาธารณประโยชน์ - จัดทำแผนที่แสดงแนวเขตที่สาธารณประโยชน์ของตำบล	กองช่าง

ความเสี่ยง	วิธีการจัดการความเสี่ยง	รายละเอียดการจัดการ	ผู้รับผิดชอบ
<b>ความเสี่ยงด้านการปฏิบัติงาน</b>			
๙. ถ่ายโอนภารกิจด้านการจัดจ้างอาหารกลางวันและวัสดุการศึกษา และการบริหารงบประมาณเองในบางส่วน	การลดหรือควบคุมความเสี่ยง	- จัดให้มีการศึกษาดูงานนอกสถานที่ - ส่งเจ้าหน้าที่ที่รับผิดชอบเข้ารับการฝึกอบรมอย่างต่อเนื่อง	กองการศึกษาฯ
๑๐. งานอนุรักษ์แหล่งน้ำและป่าไม้	การลดหรือควบคุมความเสี่ยง	- ตั้งงบประมาณเพื่อบำรุงรักษาภายหลังการดำเนินโครงการปลูกป่าแล้วเสร็จ เช่น อุปกรณ์สำหรับให้ระบบน้ำ ปูย การกำจัดวัชพืช ในระยะ ๒-๓ ปีหลังปลูก	กองส่งเสริมการเกษตร
๑๑. การเก็บรักษาวัคซีนป้องกันโรคระบาดในสัตว์	การลดหรือควบคุมความเสี่ยง	- จัดซื้อจัดจ้างตู้สำหรับเก็บวัคซีนให้อยู่ในอุณหภูมิคงที่ - เครื่องสำรองไฟสำหรับตู้เก็บวัคซีน - จัดอบรมผู้มาใช้บริการ	กองส่งเสริมการเกษตร
<b>ความเสี่ยงด้านการเงิน</b>			
๑. การจัดเก็บรายได้	การลดหรือควบคุมความเสี่ยง	- ติดตามและควบคุมการปฏิบัติงานด้านการจัดเก็บรายได้เป็นไปอย่างถูกต้อง ครบถ้วน - เจ้าหน้าที่งานจัดเก็บรายได้ต้องรอบคอบในการปฏิบัติหน้าที่ - เร่งรัดการจัดทำแผนที่ภาษี เพื่อให้การดำเนินงานด้านจัดเก็บภาษีมีประสิทธิภาพมากยิ่งขึ้น	กองคลัง
๒. การจ่ายเบี้ยยังชีพผู้สูงอายุและผู้พิการกรณีจ่ายเงินสด	การลดหรือควบคุมความเสี่ยง	- ประชาสัมพันธ์ให้ผู้รับเบี้ยยังชีพรับเงินจากกรมบัญชีกลาง เพื่อป้องกันเงินขาดบัญชี - เพิ่มความระมัดระวังในการตรวจนับเงิน กรณีจ่ายเป็นเงินสด	กองสวัสดิการสังคม
๓. โครงการเศรษฐกิจชุมชน	การลดหรือควบคุมความเสี่ยง	- ติดตามผลการดำเนินงานของกลุ่ม และช่วยเหลือให้คำปรึกษากรณีกลุ่มเกิดปัญหาเพื่อให้สามารถขับเคลื่อนการดำเนินงานของกลุ่มต่อไปได้	กองสวัสดิการสังคม

#### ๔. การรายงานและติดตามผล

หลังจากจัดทำแผนบริหารความเสี่ยงและมีการดำเนินงานตามแผนแล้ว จะต้องมีการรายงานและติดตามผลเป็นระยะ เพื่อให้เกิดความมั่นใจว่าได้มีการดำเนินงานไปอย่างถูกต้องและเหมาะสม โดยมีเป้าหมายในการติดตามผล คือ เป็นการประเมินคุณภาพและความเหมาะสมของวิธีการจัดการความเสี่ยงรวมทั้งติดตามผลการจัดการความเสี่ยงที่ได้มีการดำเนินการไปแล้วว่าบรรลุผลตามวัตถุประสงค์ของการบริหารความเสี่ยงหรือไม่ โดยหน่วยงานต้องสอบถามดูว่า วิธีการบริหารจัดการความเสี่ยงใดมีประสิทธิภาพดีก็ให้ดำเนินการต่อไป หรือวิธีการบริหารจัดการความเสี่ยงใดควรปรับเปลี่ยน และนำผลการติดตามไปรายงานให้ฝ่ายบริหารทราบตามแบบรายงานที่ได้กล่าวไว้ข้างต้น ทั้งนี้ กระบวนการสอบถามอาจกำหนดข้อมูลที่ต้องติดตาม หรืออาจทำ Check List การติดตาม พร้อมทั้งกำหนดความถี่ในการติดตามผล โดยสามารถติดตามผลได้ใน ๒ ลักษณะ คือ

๑) การติดตามผลเป็นรายครั้ง (Separate Monitoring) เป็นการติดตาม ตามรอบระยะเวลาที่กำหนด เช่น ทุก ๓ เดือน ๖ เดือน ๙ เดือน หรือทุกสิ้นปี เป็นต้น

๒) การติดตามผลในระหว่างการปฏิบัติงาน (Ongoing Monitoring) เป็นการติดตามที่รวมอยู่ในการดำเนินงานต่าง ๆ ตามปกติของหน่วยงาน

#### ๕. การประเมินผลการบริหารความเสี่ยง

คณะทำงานบริหารความเสี่ยง จะต้องทำสรุปรายงานผลและประเมินผลการบริหารความเสี่ยงประจำปีต่อนายกองค์การบริหารส่วนตำบลทุ่งกระเต็น เพื่อให้มั่นใจว่าองค์การบริหารส่วนตำบลทุ่งกระเต็นมีการบริหารความเสี่ยงเป็นไปอย่างเหมาะสม เพียงพอ ถูกต้อง และมีประสิทธิผล มาตรการหรือกลไกการควบคุมความเสี่ยงที่ดำเนินการสามารถลดและควบคุมความเสี่ยงที่เกิดขึ้นได้จริงและอยู่ในระดับที่ยอมรับได้ และให้องค์กรมีการบริหารความเสี่ยงอย่างต่อเนื่องจนเป็นวัฒนธรรมในการดำเนินงาน

๖. การทบทวนการบริหารความเสี่ยง เป็นการทบทวนประสิทธิภาพของแนวการบริหารความเสี่ยงในทุกขั้นตอน เพื่อการปรับปรุงและพัฒนาแผนงานในการบริหารความเสี่ยงให้ทันสมัยและเหมาะสมกับการปฏิบัติงานจริงเป็นประจำทุกปี

## บทที่ ๕ แผนบริหารความเสี่ยง

ในปีงบประมาณ ๒๕๖๔ องค์การบริหารส่วนตำบลทุ่งกระเต็น ได้ดำเนินการวิเคราะห์และจัดทำแผนบริหารความเสี่ยงเพื่อเตรียมการรองรับสถานะการเปลี่ยนแปลงที่จะเกิดขึ้น โดยพิจารณาข้อเสนอแนะจากคณะกรรมการบริหารความเสี่ยง องค์การบริหารส่วนตำบลทุ่งกระเต็น และคัดเลือกความเสี่ยงในระดับปานกลางขึ้นไปจนถึงความเสี่ยงในระดับสูงมาก เพื่อกำหนดมาตรการหรือแผนปฏิบัติการในการจัดการและควบคุมความเสี่ยงที่สูงมาก (Extreme) และสูง (High) นั้นให้ลดลงมาอยู่ในระดับที่ยอมรับได้สำหรับความเสี่ยงในระดับปานกลาง (Medium) ก็มีมาตรการควบคุม เพื่อป้องกันไม่ให้เกิดผลกระทบต่อเป้าหมาย ซึ่งการดำเนินการตามมาตรการลดความเสี่ยงได้พิจารณาถึงความคุ้มค่าในด้านค่าใช้จ่ายและต้นทุนที่ต้องใช้ กับประโยชน์ที่จะได้รับด้วย โดยแผนบริหารความเสี่ยงประจำปีงบประมาณ พ.ศ. ๒๕๖๔ ขององค์การบริหารส่วนตำบลทุ่งกระเต็น มีองค์ประกอบที่สำคัญดังนี้

- ๑) วิธีการดำเนินงาน (กิจกรรมการควบคุม/จัดการความเสี่ยง)
- ๒) ผู้รับผิดชอบ (ฝ่ายหรือกลุ่มงาน) ในแต่ละกิจกรรมของแผนบริหารความเสี่ยง
- ๓) งบประมาณที่ใช้ดำเนินการ
- ๔) กำหนดระยะเวลาดำเนินการของแผนงานนั้น

แผนบริหารความเสี่ยง ประจำปีงบประมาณ พ.ศ. ๒๕๖๔

องค์การบริหารส่วนตำบลทุ่งกระเต็น

ความเสี่ยง	ระดับความเสี่ยง	กิจกรรมการควบคุม/จัดการความเสี่ยง	วัตถุประสงค์	ระยะเวลาดำเนินการ	ผลสำเร็จที่คาดหวัง	งบประมาณ (บาท)	ผู้รับผิดชอบ	ระดับความเสี่ยงที่คาดหวัง ภายหลังจากดำเนินการจัดการ ความเสี่ยง		
								โอกาส/ ความถี่	ผลกระทบ /ความรุนแรง	คะแนนรวม
<b>ด้านการปฏิบัติงาน</b>										
๑. การใช้รถยนต์ราชการ – รถกู้ชีพกู้ภัย	ปานกลาง	- แจ้งผู้บังคับบัญชาและได้รับอนุมัติการใช้รถยนต์ราชการ – รถกู้ชีพกู้ภัยจากผู้บังคับบัญชาทุกครั้ง - สร้างความรู้ความเข้าใจในการปฏิบัติงานของเจ้าหน้าที่และผู้รับผิดชอบ	เพื่อลดข้อผิดพลาดในการปฏิบัติราชการและมีให้ทางราชการเสียหาย	ภายใน ก.ย.๖๔	การใช้รถยนต์ราชการ – รถกู้ชีพกู้ภัย เป็นไปตามวัตถุประสงค์	N/A	สำนักปลัด	๓	๑	๓
๒. การใช้รถยนต์ราชการ-รถบรรทุกน้ำเอนกประสงค์	ปานกลาง	- จัดทำแผนการจ่ายน้ำให้ครอบคลุมและรัดกุม - ดำเนินโครงการที่ช่วยลดปัญหาภัยแล้ง	เพื่อลดข้อผิดพลาดในการปฏิบัติราชการและมีให้ทางราชการเสียหาย	ภายใน ก.ย.๖๔	การใช้รถยนต์ราชการ-รถบรรทุกน้ำเอนกประสงค์ เป็นไปตามวัตถุประสงค์	N/A	สำนักปลัด	๓	๑	๓
๓. การบริหารจัดการขยะ	สูง	-ให้ความรู้เรื่องการบริหารจัดการขยะอย่างต่อเนื่องและติดตามประเมินผล	เพื่อให้การจำกัดขยะเป็นไปอย่างถูกวิธี	ภายใน ก.ย.๖๔	ปริมาณขยะลดลง	๕๐,๐๐๐	สำนักปลัด	๑	๒	๒
๔. การจัดทำแผนที่ภาษี	สูง	- เร่งรัดการดำเนินการจัดทำแผนที่ภาษี - มอบหมายเจ้าหน้าที่ให้ปฏิบัติงานอย่างเคร่งครัด	เพื่อให้การจัดเก็บภาษีเป็นไปอย่างถูกต้องครบถ้วน และเป็นธรรม	ภายใน ก.ย.๖๔	การจัดเก็บภาษีเป็นไปอย่างถูกต้อง	N/A	กองคลัง	๑	๑	๑

ความเสี่ยง	ระดับความเสี่ยง	กิจกรรมการควบคุม/จัดการความเสี่ยง	วัตถุประสงค์	ระยะเวลาดำเนินการ	ผลสำเร็จที่คาดหวัง	งบประมาณ (บาท)	ผู้รับผิดชอบ	ระดับความเสี่ยงที่คาดหวังภายหลังจากดำเนินการจัดการความเสี่ยง		
								โอกาส/ความถี่	ผลกระทบ/ความรุนแรง	คะแนนรวม
<b>ด้านการปฏิบัติงาน</b>										
๕. การควบคุมงาน	สูง	<ul style="list-style-type: none"> <li>- เพิ่มการประสานเรื่องงบประมาณในการจัดซื้อจัดจ้างให้มีห้วงระยะเวลาของสัญญาที่ห่างกัน</li> <li>- เปิดรับเจ้าหน้าที่เพิ่มเติมที่มีวุฒิการศึกษาด้านโยธา</li> <li>- ศึกษากฎหมายและระเบียบที่เกี่ยวข้องอย่างสม่ำเสมอ</li> </ul>	เพื่อลดความเสี่ยงในการปฏิบัติงานและบริการประชาชนอย่างทั่วถึง ทันตามกำหนดเวลา	ภายใน ก.ย.๖๔	งานก่อสร้างเป็นไปตามแบบแปลน และแล้วเสร็จตามระยะเวลาในสัญญาจ้าง	N/A	กองช่าง	๑	๑	๑
๖. การซ่อมแซมติดตั้งไฟฟ้าสาธารณะ	สูง	<ul style="list-style-type: none"> <li>- จัดหาวัสดุอุปกรณ์เพื่อป้องกันอุบัติเหตุจากการปฏิบัติงาน</li> <li>- จัดทำแผนออกสำรวจไฟฟ้าประจำปี</li> <li>- การเจ้าหน้าที่เข้ารับการฝึกอบรม</li> </ul>	เพื่อลดข้อผิดพลาดในการปฏิบัติราชการและมีให้ทางราชการเสียหาย	ภายใน ก.ย.๖๔	มีการจัดซื้อวัสดุอุปกรณ์ที่จำเป็นที่ใช้ในการปฏิบัติงานครบถ้วน	๑๐๐,๐๐๐	สำนักปลัด	๑	๒	๒
๗. รับรองแบบงานก่อสร้างที่จำเป็นต้องมีวิศวกรรับรองแบบ	ปานกลาง	<ul style="list-style-type: none"> <li>- ประสานขอความร่วมมือไปยังหน่วยงานที่มีผู้มีคุณวุฒิด้านวิศวกร</li> <li>- ส่งเสริมให้บุคลากรในหน่วยงานศึกษาต่อด้านวิศวกรรม</li> <li>- ตั้งงบประมาณค่าตอบแทนและค่าจ้างวิศวกร</li> </ul>	เพื่อให้งานก่อสร้างเป็นไปตามมาตรฐานงานก่อสร้างและเพื่อประโยชน์ของทางราชการ	ภายใน ก.ย.๖๔	งานก่อสร้างของอบต.ทุ่งกระเต็น เป็นไปตามแบบแปลน	N/A	กองช่าง	๑	๑	๑
๘. การบุกรุกที่สาธารณประโยชน์	ปานกลาง	<ul style="list-style-type: none"> <li>- ติดตั้งป้ายแสดงแนวเขตที่สาธารณประโยชน์</li> <li>- จัดทำแผนที่แสดงแนวเขตที่สาธารณประโยชน์ของตำบล</li> </ul>	เพื่อให้อบต.ทุ่งกระเต็น มีแนวเขตที่สาธารณประโยชน์ที่ชัดเจน เพื่อป้องกันการบุกรุกที่สาธารณประโยชน์ และลดความขัดแย้งระหว่างหน่วยงานกับชุมชน	ภายใน ก.ย.๖๔	อบต.ทุ่งกระเต็น มีแนวเขตที่สาธารณประโยชน์ที่ชัดเจน	๕๐,๐๐๐	กองช่าง	๑	๑	๑



ความเสี่ยง	ระดับความเสี่ยง	กิจกรรมการควบคุม/จัดการความเสี่ยง	วัตถุประสงค์	ระยะเวลาดำเนินการ	ผลสำเร็จที่คาดหวัง	งบประมาณ (บาท)	ผู้รับผิดชอบ	ระดับความเสี่ยงที่คาดหวัง ภายหลังจากดำเนินการจัดการ ความเสี่ยง		
								โอกาส/ ความถี่	ผลกระทบ /ความรุนแรง	คะแนนรวม
<b>ด้านการปฏิบัติงาน</b>										
๙. ถ่ายโอนภารกิจด้านการจัดจ้าง อาหารกลางวันและวัสดุการศึกษา และการบริหารงบประมาณเองใน บางส่วน	ปานกลาง	- จัดให้มีการศึกษาดูงานนอกสถานที่ - ส่งเจ้าหน้าที่ที่รับผิดชอบเข้ารับ การฝึกอบรมอย่างต่อเนื่อง	เพื่อลดข้อผิดพลาดในการ ปฏิบัติราชการและมีให้ทาง ราชการเสียหาย	ภายใน ก.ย.๖๔	งานก่อสร้างเป็นไปตาม แบบแปลน และแล้วเสร็จ ตามระยะเวลาในสัญญา จ้าง	๘๐,๐๐๐	กองการศึกษา ฯ	๑	๑	๑
๑๐. งานอนุรักษ์แหล่งน้ำและป่าไม้	ปานกลาง	- ตั้งงบประมาณเพื่อบำรุงรักษาภายหลัง การดำเนินโครงการปลูกป่าแล้วเสร็จ เช่น อุปกรณ์สำหรับให้ระบบน้ำ ปู การ กำจัดวัชพืช ในระยะ ๒-๓ ปีหลังปลูก	เพื่ออนุรักษ์ ทรัพยากรธรรมชาติและ สิ่งแวดล้อมและเพื่อให้ โครงการปลูกป่าเกิดผลลัพธ์ อย่างชัดเจน	ภายใน ก.ย.๖๔	มีการบำรุงรักษาภายหลัง การดำเนินโครงการปลูก ป่าแล้วเสร็จ เช่น อุปกรณ์ สำหรับให้ระบบน้ำ ปู การกำจัดวัชพืช	๗๕,๐๐๐	กองส่งเสริม การเกษตร	๑	๑	๑
๑๑. การเก็บรักษาวัคซีนป้องกันโรค ระบาดในสัตว์	สูง	- จัดซื้อจัดจ้างตู้สำหรับเก็บวัคซีนให้อยู่ ในอุณหภูมิคงที่ - เครื่องสำรองไฟสำหรับตู้เก็บวัคซีน - จัดอบรมผู้มาใช้บริการ	มีการเก็บรักษาวัคซีนอย่าง ถูกวิธีและเพื่อป้องกันการ เสื่อมสภาพของวัคซีน	ภายใน ก.ย.๖๔	งานก่อสร้างของอบต.ทุ่ง กระเต็น เป็นไปตามแบบ แปลน	๑๐๐,๐๐๐	กองส่งเสริม การเกษตร	๓	๑	๓

ความเสี่ยง	ระดับความเสี่ยง	กิจกรรมการควบคุม/จัดการความเสี่ยง	วัตถุประสงค์	ระยะเวลาดำเนินการ	ผลสำเร็จที่คาดหวัง	งบประมาณ (บาท)	ผู้รับผิดชอบ	ระดับความเสี่ยงที่คาดหวัง ภายหลังจากดำเนินการจัดการ ความเสี่ยง		
								โอกาส/ ความถี่	ผลกระทบ / ความรุนแรง	คะแนนรวม
<b>ด้านการเงิน</b>										
๑. การจัดเก็บรายได้	สูง	<ul style="list-style-type: none"> <li>- ติดตามและควบคุมการปฏิบัติงานด้านการจัดเก็บรายได้เป็นไปอย่างถูกต้องครบถ้วน</li> <li>- เจ้าหน้าที่งานจัดเก็บรายได้ต้องรอบคอบในการปฏิบัติหน้าที่</li> <li>- เร่งรัดการจัดทำแผนที่ภาษี เพื่อให้การดำเนินงานด้านจัดเก็บภาษีมีประสิทธิภาพมากยิ่งขึ้น</li> </ul>	เพื่อให้การจัดเก็บรายได้เป็นไปอย่างถูกต้องครบถ้วน และเป็นธรรม	ภายใน ก.ย.๖๔	การจัดเก็บรายได้ไม่มีข้อผิดพลาด	N/A	กองคลัง	๑	๑	๑
๒. การจ่ายเบี้ยยังชีพผู้สูงอายุและผู้พิการ กรณีจ่ายเงินสด	สูง	<ul style="list-style-type: none"> <li>- ประชาสัมพันธ์ให้ผู้รับเบี้ยยังชีพรับเงินจากกรมบัญชีกลาง เพื่อป้องกันเงินขาดบัญชี</li> <li>- เพิ่มความระมัดระวังในการตรวจนับเงิน กรณีจ่ายเป็นเงินสด</li> </ul>	เพื่อลดข้อผิดพลาดในการปฏิบัติราชการ และเพื่อไม่ทำให้ราชการเสียหาย	ภายใน ก.ย.๖๔	การจ่ายเบี้ยยังชีพไม่มีข้อผิดพลาด และลดจำนวนผู้รับเบี้ยเป็นเงินสด	N/A	กองสวัสดิการสังคม	๑	๒	๒
๓. โครงการเศรษฐกิจชุมชน	สูง	<ul style="list-style-type: none"> <li>- ติดตามผลการดำเนินงานของกลุ่ม และช่วยเหลือให้คำปรึกษากรณีกลุ่มเกิดปัญหาเพื่อให้สามารถขับเคลื่อนการดำเนินงานของกลุ่มต่อไปได้</li> </ul>	เพื่อลดข้อผิดพลาดในการปฏิบัติราชการ และเพื่อไม่ทำให้ราชการเสียหาย	ภายใน ก.ย.๖๔	มีการติดตามการดำเนินงานของกลุ่ม และเร่งรัดการชำระหนี้ให้ตรงเวลา	N/A	กองสวัสดิการสังคม	๑	๒	๒